

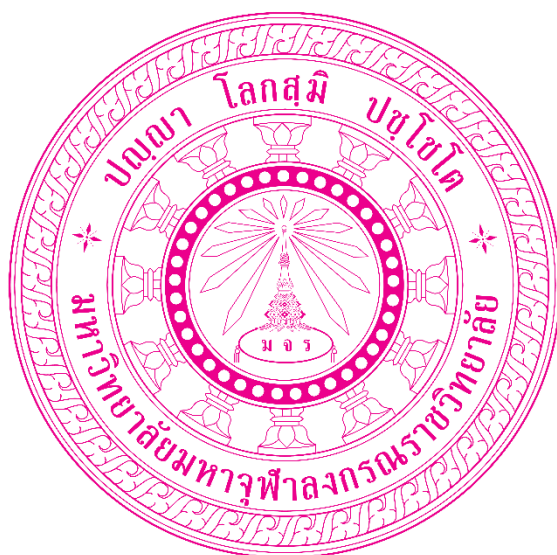


# แผนปฏิบัติการ ด้านการทะนุบำรุงพระพุทธศาสนา ศิลปวัฒนธรรม

ประจำปีงบประมาณ ๒๕๖๖

มหาวิทยาลัยมหาจุฬาลงกรณราชวิทยาลัย  
ตำบลลำไทร อำเภอน้อย จังหวัดพระนครศรีอยุธยา





# แผนปฏิบัติการ

## ด้านทะนุบำรุงพระพุทธศาสนาศิลปวัฒนธรรม

มหาวิทยาลัยมหาจุฬาลงกรณราชวิทยาลัย  
ประจำปีงบประมาณ พ.ศ. ๒๕๖๖

## คำนำ

มหาวิทยาลัยมหาจุฬาลงกรณราชวิทยาลัยมีพันธกิจทำนุบำรุงศิลปวัฒนธรรมของสังคมไทยให้เป็นรากฐานของการพัฒนาอย่างมีคุณภาพ เพื่อนำไปสู่การรักษาความแตกต่างทางวัฒนธรรมและการอยู่ร่วมกันในประชาคมโลกอย่างมีเอกลักษณ์ รวมทั้งเป็นกาสร้างวัฒนธรรมและค่านิยมที่พึงประสงค์ให้เกิดขึ้นกับบุคคล องค์กร และสังคม

แผนพัฒนามหาวิทยาลัยระยะที่ ๑๓ ยุทธศาสตร์ที่ ๔ อนุรักษ์ สืบสาน ส่งเสริม พระพุทธศาสนา ศิลปวัฒนธรรมและ ภูมิปัญญาท้องถิ่นอย่างยั่งยืน ซึ่งประกอบด้วย ๒ เป้าประสงค์ ๒ ตัวชี้วัด ๒ กลยุทธ์ เป้าประสงค์ที่ ๔.๑ พุทธนวัตกรรมที่เกิดจากความร่วมมือของภาคีเครือข่าย ชุมชน วัด ท้องถิ่น ในการอนุรักษ์ สืบสาน ส่งเสริมพระพุทธศาสนา ศิลปวัฒนธรรม และภูมิปัญญาท้องถิ่น ตัวชี้วัดที่ ๔.๑.๑ จำนวนพุทธนวัตกรรมที่เกิดจากความร่วมมือของภาคีเครือข่าย วัด ชุมชน และท้องถิ่นในการอนุรักษ์ สืบสาน ส่งเสริมพระพุทธศาสนา ศิลปวัฒนธรรม และภูมิปัญญาท้องถิ่น กลยุทธ์ที่ ๔.๑.๑ ส่งเสริมและสนับสนุนการสร้างเครือข่ายความร่วมมือในการอนุรักษ์ สืบสาน ส่งเสริมพระพุทธศาสนา ศิลปวัฒนธรรม และภูมิปัญญาท้องถิ่น เป้าประสงค์ที่ ๔.๒ ผลการดำเนินงานร่วมกับภาคีเครือข่ายชุมชน วัด ท้องถิ่น และสังคม ด้านการอนุรักษ์ สืบสาน ส่งเสริม พระพุทธศาสนา ศิลปวัฒนธรรม และภูมิปัญญาท้องถิ่นอย่างยั่งยืน ตัวชี้วัดที่ ๔.๒.๑ จำนวนผลการดำเนินงานร่วมกับภาคีเครือข่าย วัด และชุมชน ด้านการอนุรักษ์ สืบสาน ส่งเสริมพระพุทธศาสนา ศิลปวัฒนธรรม และภูมิปัญญาท้องถิ่นที่ส่งผลกระทบต่อการพัฒนา วัด ชุมชน ท้องถิ่น และสังคมอย่างยั่งยืน กลยุทธ์ที่ ๔.๒.๑ ส่งเสริมการดำเนินงานร่วมกับภาคีเครือข่าย วัดและชุมชน ด้านการอนุรักษ์ สืบสาน ส่งเสริมพระพุทธศาสนา ศิลปวัฒนธรรม และภูมิปัญญาท้องถิ่นที่ส่งผลกระทบต่อการพัฒนาชุมชน วัด ท้องถิ่น และสังคมอย่างยั่งยืน

มหาวิทยาลัยจัดทำแผนทะนุบำรุงพระพุทธศาสนาและศิลปวัฒนธรรม ประจำปีงบประมาณ พ.ศ. ๒๕๖๖ โดยการมีส่วนร่วมของผู้เกี่ยวข้อง จัดสรรงบประมาณ เพื่อดำเนินงานโครงการด้านการทำนุบำรุงพระพุทธศาสนาและศิลปวัฒนธรรม ในมหาวิทยาลัยทั้งส่วนกลาง วิทยาเขต วิทยาลัยสงฆ์ หน่วยวิทยบริการ ห้องเรียน เชื่อมโยงกับแผนพัฒนามหาวิทยาลัยระยะที่ ๑๓ (พ.ศ.๒๕๖๖-๒๕๗๐)

แผนทะนุบำรุงพระพุทธศาสนาและศิลปวัฒนธรรม มหาวิทยาลัยมหาจุฬาลงกรณราชวิทยาลัย ประจำปีงบประมาณ พ.ศ.๒๕๖๖ ฉบับนี้ จะเป็นเครื่องมือสำหรับการทำนุบำรุงพระพุทธศาสนาและศิลปวัฒนธรรม ของทุกส่วนงาน นำไปสู่ผลสัมฤทธิ์ตามยุทธศาสตร์ ตอบสนองเอกลักษณ์ และอัตลักษณ์ของมหาวิทยาลัย ได้อย่างมีประสิทธิภาพ

### คณะกรรมการจัดทำ

แผนทำนุบำรุงพระพุทธศาสนาและศิลปวัฒนธรรม  
มหาวิทยาลัยมหาจุฬาลงกรณราชวิทยาลัย

## สารบัญ

บทที่	หน้า
<b>บทที่ ๑ บทนำ</b>	
๑.๑ ส่วนงานรับผิดชอบหลักด้านทะนุบำรุงพระพุทธศาสนาและศิลปวัฒนธรรม	๑
๑.๒ โครงสร้างองค์กรของมหาวิทยาลัย	๒
๑.๓ โครงสร้างองค์กรด้านทะนุบำรุงพระพุทธศาสนาและศิลปวัฒนธรรมของมหาวิทยาลัย	๓
๑) สำนักส่งเสริมพระพุทธศาสนาและบริการสังคม	๓
๒) สถาบันวิปัสสนาธุระ	๔
๓) กองกิจการนิสิต	๕
๔) สำนักวิชาการในวิทยาเขต ๑๑ แห่ง	๖
๕) สำนักงานวิชาการในวิทยาลัย ๒๘ แห่ง	๗
<b>บทที่ ๒ ความเชื่อมโยงระหว่างแผนพัฒนามหาวิทยาลัยมหาจุฬาลงกรณราชวิทยาลัย และแผนทำนุบำรุงพระพุทธศาสนาและศิลปวัฒนธรรม ประจำปีงบประมาณ พ.ศ. ๒๕๖๖</b>	
๒.๑ ปรัชญามหาวิทยาลัย	๘
๒.๒ ปณิธานของมหาวิทยาลัย	๘
๒.๓ วิสัยทัศน์มหาวิทยาลัย	๘
๒.๔ พันธกิจมหาวิทยาลัย	๘
๒.๕ เอกลักษณ์มหาวิทยาลัย	๘
๒.๖ อัตลักษณ์มหาวิทยาลัย	๘
๒.๗ ยุทธศาสตร์ เป้าประสงค์ และกลยุทธ์ ด้านทำนุบำรุงพระพุทธศาสนาและศิลปวัฒนธรรม	๘
๒.๘ ตัวชี้วัดและค่าเป้าหมายด้านทำนุบำรุงพระพุทธศาสนาและศิลปวัฒนธรรม	๙
๒.๙ เป้าประสงค์ ตัวชี้วัดและค่าเป้าหมายในแผนทำนุบำรุงพระพุทธศาสนาและศิลปวัฒนธรรม ประจำปีงบประมาณ พ.ศ.๒๕๖๖	๙
<b>บทที่ ๓ แผนปฏิบัติการทำนุบำรุงพระพุทธศาสนาและศิลปวัฒนธรรม ประจำปีงบประมาณ พ.ศ. ๒๕๖๖</b>	
๓.๑ สรุปรายงานผลการดำเนินงานโครงการทำนุบำรุงพระพุทธศาสนาและศิลปวัฒนธรรม ประจำปีงบประมาณ พ.ศ. ๒๕๖๖	๑๐
๓.๒ ปัญหาอุปสรรค ตัวชี้วัดและค่าเป้าหมายตัวชี้วัดระดับเป้าประสงค์	๑๒
๓.๓ โครงการและกิจกรรมทำนุบำรุงพระพุทธศาสนาและศิลปวัฒนธรรม ประจำปีงบประมาณ พ.ศ.๒๕๖๖	๑๓
๓.๔ โครงการและกิจกรรมทำนุบำรุงพระพุทธศาสนาและศิลปวัฒนธรรม ประจำปีงบประมาณ พ.ศ.๒๕๖๖	๑๗
<b>บทที่ ๔ การติดตามประเมินผลการดำเนินงานตามตัวชี้วัด โครงการและแผนทำนุบำรุงพระพุทธศาสนาและศิลปวัฒนธรรม</b>	
๔.๑ การติดตามประเมินผลการดำเนินงานตามแผน	๒๒
๔.๒ แบบสรุปประเมินผลแผนทำนุบำรุงพระพุทธศาสนาและศิลปวัฒนธรรม	๒๒
๔.๓ แบบสรุปโครงการตามแผนทำนุบำรุงพระพุทธศาสนาและศิลปวัฒนธรรม	๒๔

คำนำ  
สารบัญ  
ภาคผนวก

ก  
ข  
ง

- คำสั่งคณะกรรมการติดตามงานด้านทำนุบำรุงศิลปวัฒนธรรม

## บทที่ ๑

### บทนำ

#### ๑.๑ ส่วนงานรับผิดชอบหลักด้านทะนุบำรุงพระพุทธศาสนาและศิลปวัฒนธรรม

พระราชบัญญัติมหาวิทยาลัยมหาจุฬาลงกรณราชวิทยาลัย พ.ศ. ๒๕๔๐ มาตรา ๖ กำหนดให้มหาวิทยาลัยเป็นสถานศึกษาและวิจัย มีวัตถุประสงค์ให้การศึกษา วิจัย ส่งเสริมและให้บริการทางวิชาการแก่พระภิกษุสามเณรและคฤหัสถ์ รวมทั้งการทะนุบำรุงศิลปวัฒนธรรม

ในปี พ.ศ.๒๕๕๗ มหาวิทยาลัยออกประกาศ เรื่อง ภารกิจอำนาจหน้าที่และความรับผิดชอบของส่วนงานในมหาวิทยาลัย พ.ศ.๒๕๕๗ กำหนดส่วนงานมีภารกิจในด้านทะนุบำรุงพระพุทธศาสนาและศิลปวัฒนธรรมในส่วนกลาง คือ (๑) สำนักส่งเสริมพระพุทธศาสนาและบริการสังคม (๒) สถาบันวิปัสสนาธุระ (๓) กองกิจการนิสิต สำนักงานอธิการบดี (๔) สำนักวิชาการในวิทยาเขต ๑๑ แห่ง และ (๕) สำนักงานวิชาการในวิทยาลัยสงฆ์ ๒๘ แห่ง โดยแต่ละส่วนงานมีภารกิจ ดังนี้

๑) สำนักส่งเสริมพระพุทธศาสนาและบริการสังคม มีภารกิจเกี่ยวกับงานธรรมวิจัย ธรรมนิเทศ การจัดการเรียนการสอนอภิธรรม การจัดการเรียนการสอนโรงเรียนพระพุทธศาสนาวันอาทิตย์ การประชาสัมพันธ์และเผยแพร่ การบริการฝึกอบรม

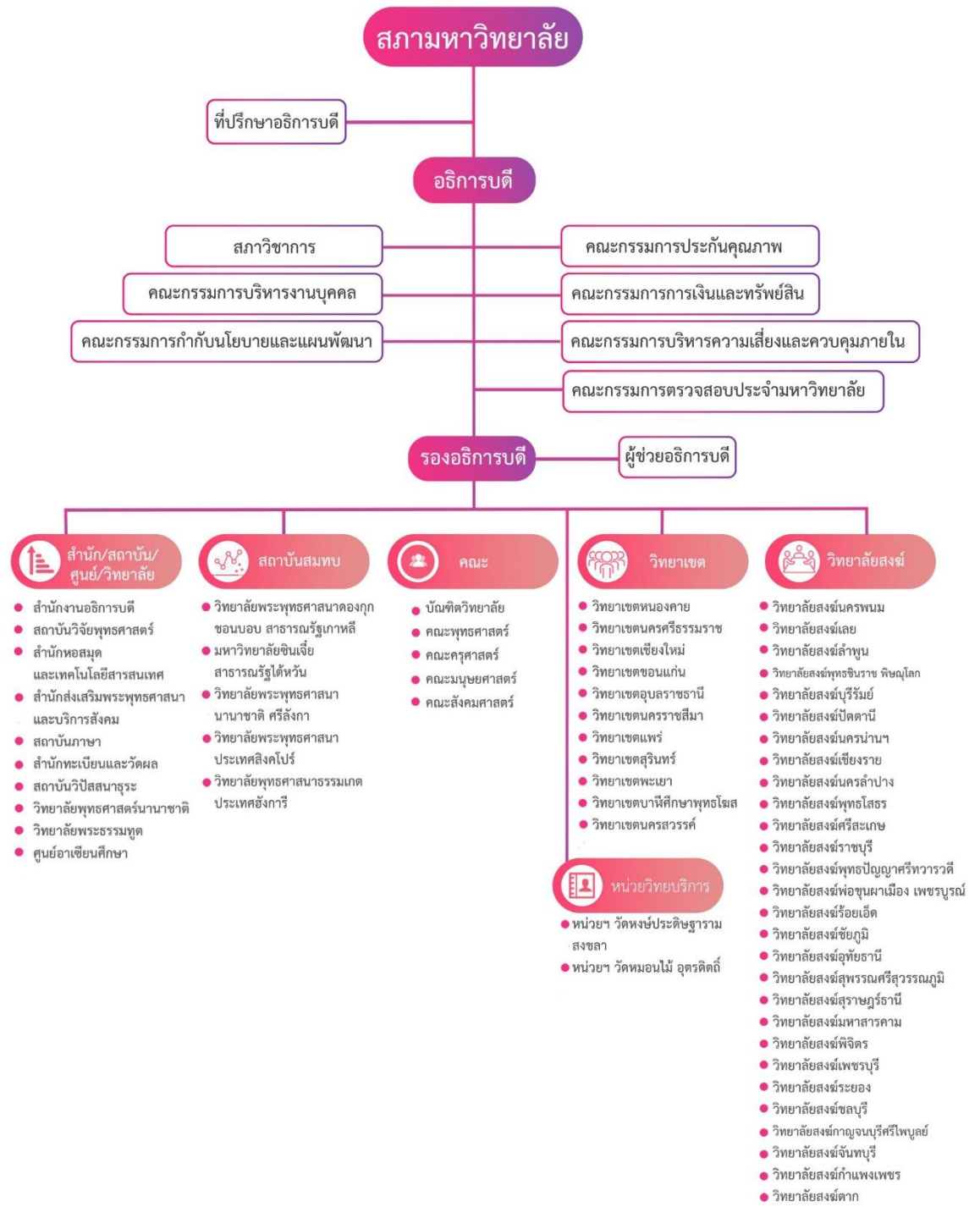
๒) สถาบันวิปัสสนาธุระ มีภารกิจเกี่ยวกับการวางแผน พัฒนา ส่งเสริม เผยแพร่ และให้บริการด้านการปฏิบัติวิปัสสนากรรมฐาน และฝึกอบรมจริยธรรม คุณธรรม งานพัฒนาคุณภาพพระวิปัสสนาจารย์ งานวิจัยพัฒนารูปแบบและวิธีการปฏิบัติวิปัสสนากรรมฐาน สร้างเครือข่ายสำนักปฏิบัติธรรมและหน่วยอบรมคุณธรรมให้กว้างขวาง

๓) กองกิจการนิสิต สำนักงานอธิการบดี มีภารกิจเกี่ยวกับงานส่งเสริมกิจการนิสิต งานติดตามประเมินผลการปฏิบัติศาสนกิจและปฏิบัติงานบริการสังคมของนิสิต งานสวัสดิการนิสิต งานบริการหอพักนิสิต งานประสานงานพระธรรมจาริก งานบรรพชาและอบรมเยาวชนภาคฤดูร้อน และปฏิบัติงานอื่นที่เกี่ยวข้อง

๔) สำนักวิชาการในวิทยาเขต ๑๑ แห่ง มีภารกิจเกี่ยวกับงานวิชาการของวิทยาเขต งานทะเบียนและวัดผล งานเทคโนโลยีสารสนเทศและห้องสมุด งานวิจัย งานมาตรฐาน งานประกันคุณภาพการศึกษา และงานส่งเสริมพระพุทธศาสนาและบริการสังคม งานจัดกิจกรรมส่งเสริมสนับสนุนเผยแพร่ ทะนุบำรุงพระพุทธศาสนาและศิลปวัฒนธรรม งานบริการฝึกอบรมเกี่ยวกับคุณธรรมจริยธรรม วิปัสสนากรรมฐาน งานพระสอนศีลธรรมในโรงเรียน งานบรรพชาและอบรมเยาวชนภาคฤดูร้อน

๕) สำนักงานวิชาการในวิทยาลัยสงฆ์ ๒๘ แห่ง มีภารกิจเกี่ยวกับ งานรับสมัครและคัดเลือกนิสิต งานกองทุนการศึกษา งานกิจการนิสิต งานวัดผลการศึกษา งานหลักสูตรและส่งเสริมประสิทธิภาพการสอน งานตำราและเอกสารทางวิชาการ งานติดตามประเมินผลการปฏิบัติศาสนกิจและปฏิบัติงานบริการสังคมของนิสิต งานจัดกิจกรรมส่งเสริมสนับสนุนเผยแพร่ ทะนุบำรุงพระพุทธศาสนาและศิลปวัฒนธรรม งานบริการฝึกอบรมเกี่ยวกับคุณธรรมจริยธรรม วิปัสสนากรรมฐาน งานพระสอนศีลธรรมในโรงเรียน งานบรรพชาและอบรมเยาวชนภาคฤดูร้อน

๑.๒ โครงสร้างองค์กรของมหาวิทยาลัย



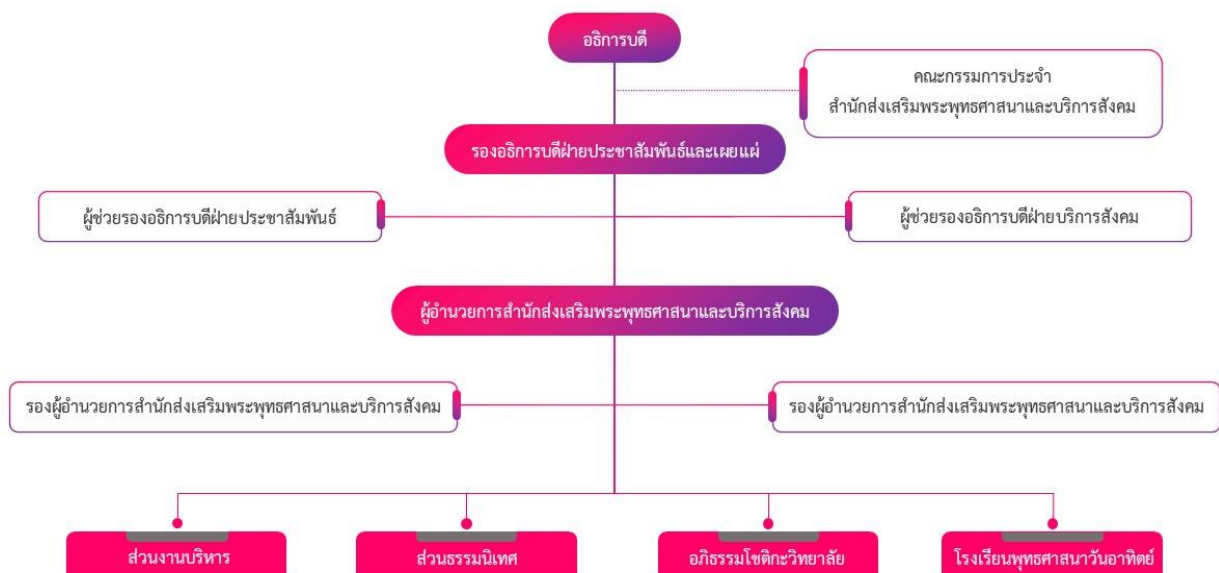
## ๑.๓ โครงสร้างองค์กรด้านทะนุบำรุงพระพุทธศาสนาและศิลปวัฒนธรรมของมหาวิทยาลัย

### ๑) สำนักส่งเสริมพระพุทธศาสนาและบริการสังคม

#### (๑) โครงสร้างองค์กร สำนักส่งเสริมพระพุทธศาสนาและบริการสังคม



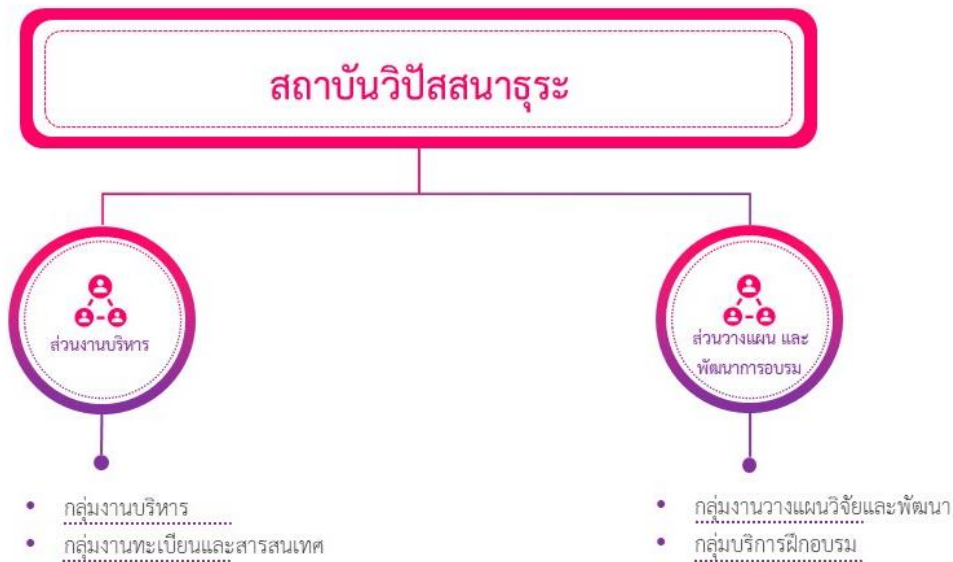
#### (๒) โครงสร้างการบริหาร สำนักส่งเสริมพระพุทธศาสนาและบริการสังคม



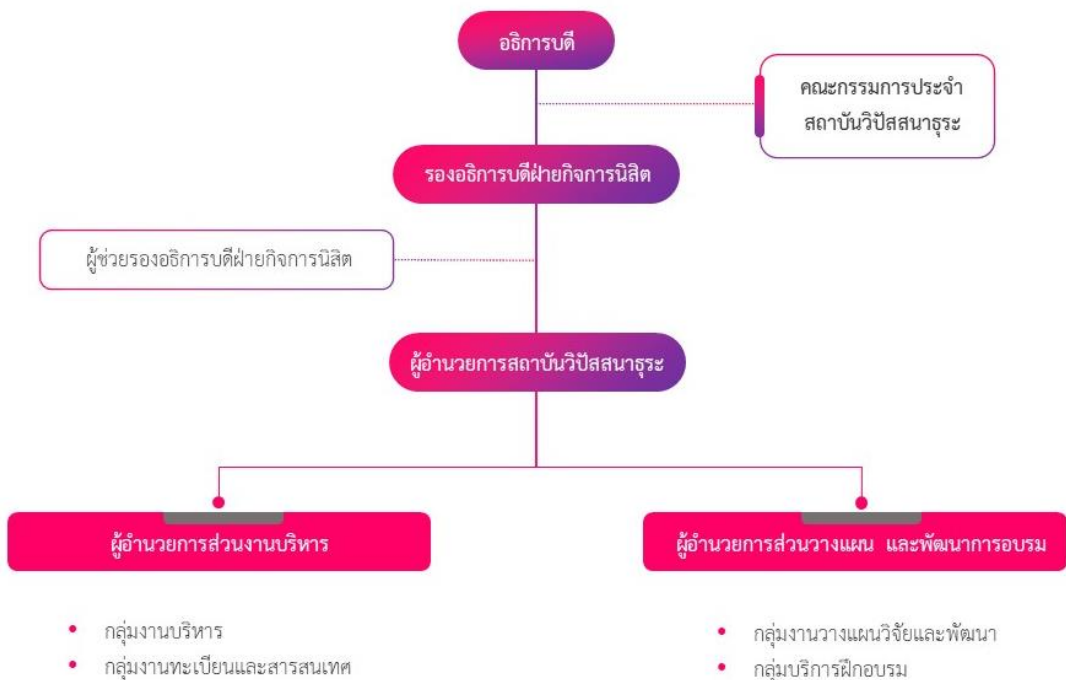


๒) สถาบันวิจัยสสาธนะ

(๑) โครงสร้างองค์กร สถาบันวิจัยสสาธนะ



(๒) โครงสร้างการบริหาร สถาบันวิจัยสสาธนะ



## ๓) กองกิจการนิสิต

## (๑) โครงสร้างองค์กร กองกิจการนิสิต

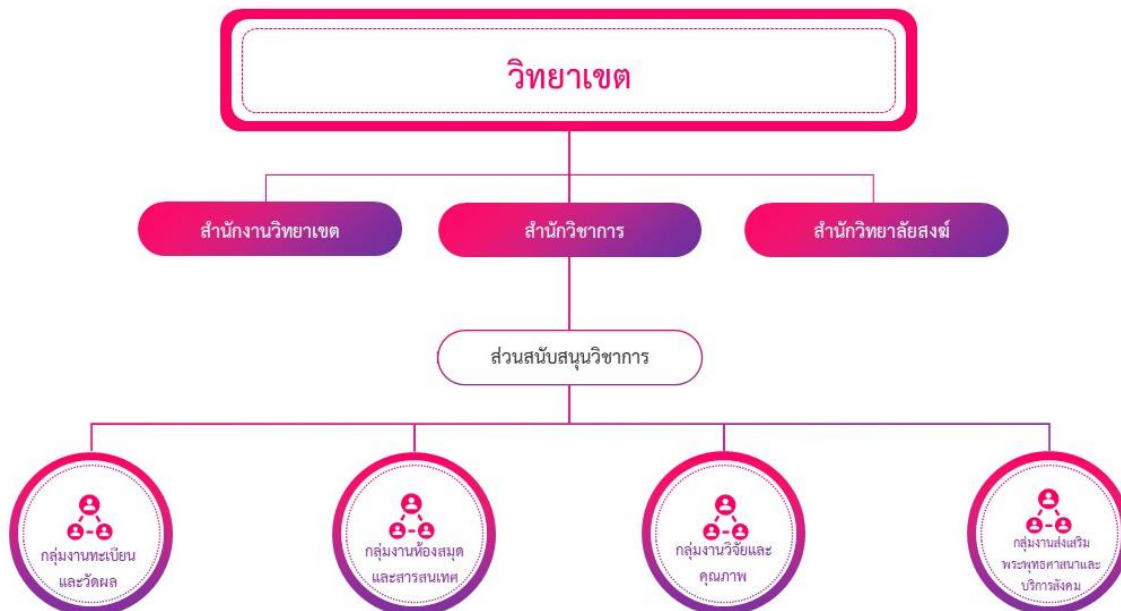


## (๒) โครงสร้างการบริหารกองกิจการนิสิต



๔) สำนักวิชาการในวิทยาเขต ๑๑ แห่ง

(๑) โครงสร้างองค์กร สำนักวิชาการในวิทยาเขต

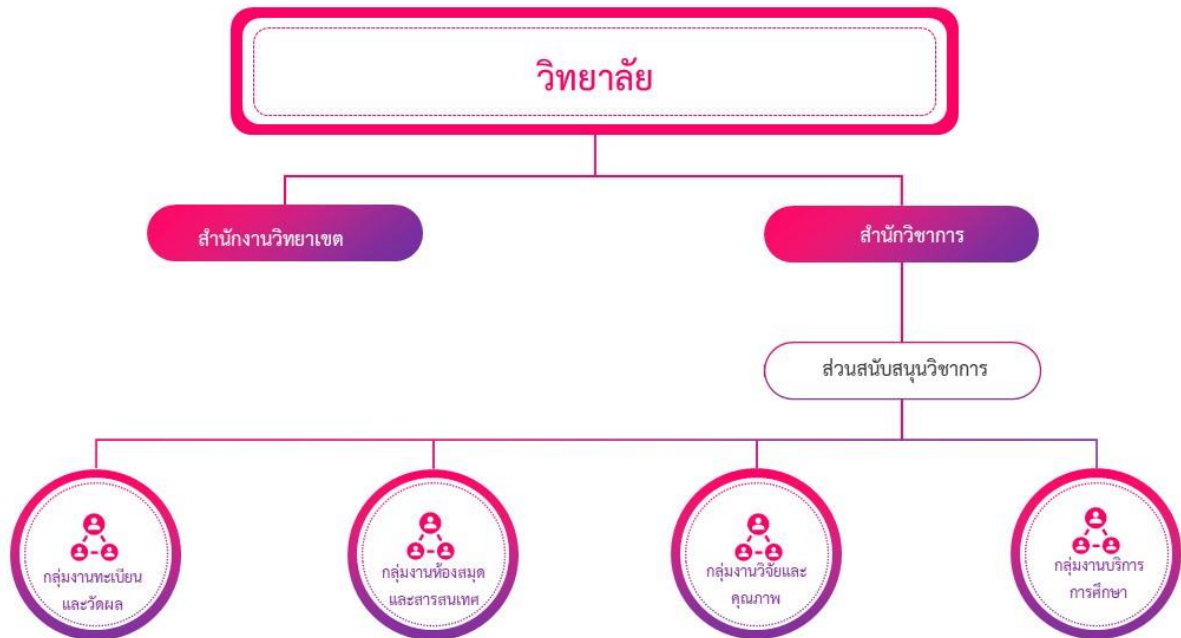


(๒) โครงสร้างการบริหาร สำนักวิชาการในวิทยาเขต

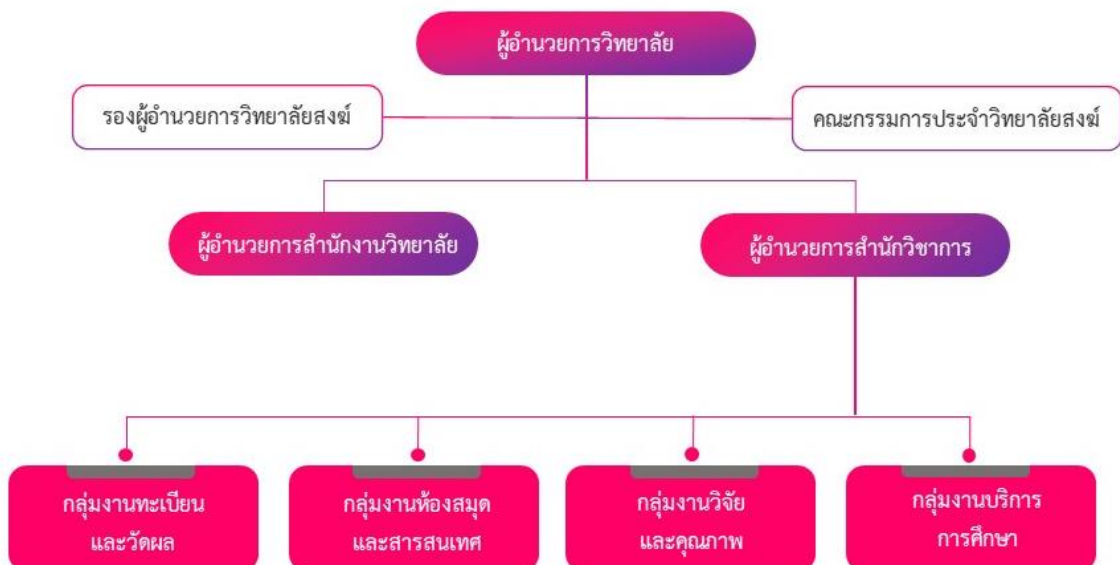


## ๕) สำนักงานวิชาการในวิทยาลัย ๒๘ แห่ง

## (๑) โครงสร้างองค์กร สำนักงานวิชาการในวิทยาลัย



## (๒) โครงสร้างการบริหาร สำนักงานวิชาการในวิทยาลัย



## บทที่ ๒

# ความเชื่อมโยงระหว่างแผนพัฒนามหาวิทยาลัยมหาจุฬาลงกรณราชวิทยาลัย ระยะที่ ๑๓ (พ.ศ.๒๕๖๖ - พ.ศ.๒๕๗๐) และแผนทะนุบำรุงพระพุทธศาสนาและศิลปวัฒนธรรม ประจำปีงบประมาณ พ.ศ. ๒๕๖๖

### ๒.๑ ปรัชญามหาวิทยาลัย

“ปัญญา โลกสมิ ปชโชโต ปัญญาเป็นแสงสว่างในโลก”

### ๒.๒ ปณิธานของมหาวิทยาลัย

“เป็นสถานศึกษาพระไตรปิฎกและวิชาชั้นสูงสำหรับพระภิกษุสามเณรและคฤหัสถ์”

### ๒.๓ วิสัยทัศน์มหาวิทยาลัย

“มหาวิทยาลัยที่จัดการศึกษาพระพุทธศาสนา บูรณาการกับศาสตร์สมัยใหม่ และสร้างพุทธนวัตกรรมเพื่อพัฒนาจิตใจและสังคม”

“The University provides Buddhist Studies interated with modern sciences and creates Buddhist Innovation for the Deveikment of Mentality and Society”

### ๒.๔ พันธกิจมหาวิทยาลัย

- ผลิตบัณฑิตที่มีคุณภาพ
- วิจัยและพัฒนา
- ส่งเสริมพระพุทธศาสนาและบริการวิชาการแก่สังคม
- ทะนุบำรุงศิลปะและวัฒนธรรม

### ๒.๕ เอกลักษณ์มหาวิทยาลัย

บริการวิชาการด้านพระพุทธศาสนา

### ๒.๖ อัตลักษณ์มหาวิทยาลัย

ประยุกต์พระพุทธศาสนาเพื่อพัฒนาจิตใจและสังคม

### ๒.๗ ยุทธศาสตร์ เป้าประสงค์ และกลยุทธ์ ด้านทะนุบำรุงพระพุทธศาสนาและศิลปวัฒนธรรม

เพื่อให้เป็นมหาวิทยาลัยตามปรัชญา วิสัยทัศน์ พันธกิจ เป้าประสงค์ และสอดคล้องกับแผนพัฒนาอุดมศึกษาแห่งชาติ มหาวิทยาลัยมหาจุฬาลงกรณราชวิทยาลัยจึงกำหนดประเด็นยุทธศาสตร์ ดังนี้

**ยุทธศาสตร์ที่ ๔ อนุรักษ์ สืบสาน ส่งเสริม พระพุทธศาสนา ศิลปวัฒนธรรมและภูมิปัญญาท้องถิ่นอย่างยั่งยืน**

**เป้าประสงค์ที่ ๔.๑** พุทธนวัตกรรมที่เกิดจากความร่วมมือของภาคีเครือข่ายชุมชน วัด ท้องถิ่น ในการอนุรักษ์ สืบสาน ส่งเสริมพระพุทธศาสนา ศิลปวัฒนธรรม และภูมิปัญญาท้องถิ่น

**กลยุทธ์ที่ ๔.๑.๑** ส่งเสริมและสนับสนุนการสร้างเครือข่ายความร่วมมือในการอนุรักษ์ สืบสาน ส่งเสริมพระพุทธศาสนา ศิลปวัฒนธรรม และภูมิปัญญาท้องถิ่น

**เป้าประสงค์ที่ ๔.๒** ผลการดำเนินงานร่วมกับภาคีเครือข่ายชุมชน วัด ท้องถิ่น และสังคม ด้านการอนุรักษ์ สืบสาน ส่งเสริมพระพุทธศาสนา ศิลปวัฒนธรรม และภูมิปัญญาท้องถิ่นอย่างยั่งยืน

กลยุทธ์ที่ ๔.๒.๑ ส่งเสริมการดำเนินงานร่วมกับภาคีเครือข่าย วัดและชุมชน ด้านการอนุรักษ์ สืบสาน ส่งเสริมพระพุทธศาสนา ศิลปวัฒนธรรม และภูมิปัญญาท้องถิ่นที่ส่งผลต่อการพัฒนาชุมชน วัด ท้องถิ่น และสังคมอย่างยั่งยืน

๒.๘ ตัวชี้วัดและค่าเป้าหมายด้านทะนุบำรุงพระพุทธศาสนาและศิลปวัฒนธรรม ในแผนพัฒนามหาวิทยาลัย ระยะที่ ๑๓

ยุทธศาสตร์ที่ ๔ อนุรักษ์ สืบสาน ส่งเสริมพระพุทธศาสนา ศิลปวัฒนธรรมและภูมิปัญญาท้องถิ่นอย่างยั่งยืน

เป้าประสงค์ที่ ๔.๑ พุทธนวัตกรรมการเกิดจากความร่วมมือของภาคีเครือข่าย ชุมชน วัด และท้องถิ่น ในการอนุรักษ์ สืบสาน ส่งเสริมพระพุทธศาสนา ศิลปวัฒนธรรมและภูมิปัญญาท้องถิ่น

ตัวชี้วัดของแผนพัฒนามหาวิทยาลัย	หน่วย นับ	เป้าหมาย				
		๒๕๖๖	๒๕๖๗	๒๕๖๘	๒๕๖๙	๒๕๗๐
๔.๑.๑ จำนวนพุทธนวัตกรรมการเกิดจากความร่วมมือของภาคีเครือข่ายวัดและชุมชน ในการอนุรักษ์ สืบสาน ส่งเสริมพระพุทธศาสนา ศิลปวัฒนธรรม และภูมิปัญญาท้องถิ่น	จำนวน	๕	๕	๑๐	๑๐	๑๕

๒.๙ เป้าประสงค์ ตัวชี้วัดและค่าเป้าหมายด้านทะนุบำรุงพระพุทธศาสนาและศิลปวัฒนธรรม ในแผนพัฒนามหาวิทยาลัย ระยะที่ ๑๓

เป้าประสงค์ที่ ๔.๒ ผลการดำเนินงานร่วมกับภาคีเครือข่าย ชุมชน วัด และท้องถิ่น ด้านการอนุรักษ์ สืบสาน ส่งเสริมพระพุทธศาสนาภูมิปัญญาท้องถิ่นอย่างยั่งยืน

ตัวชี้วัดของแผนพัฒนามหาวิทยาลัย	หน่วย นับ	เป้าหมาย				
		๒๕๖๖	๒๕๖๗	๒๕๖๘	๒๕๖๙	๒๕๗๐
๔.๒.๑ จำนวนผลการดำเนินงานร่วมกับภาคีเครือข่าย วัดและชุมชน ด้านการอนุรักษ์ สืบสาน ส่งเสริมพระพุทธศาสนา ศิลปวัฒนธรรม และภูมิปัญญาท้องถิ่นที่ส่งผลต่อการพัฒนา ชุมชน วัด ท้องถิ่น และสังคมอย่างยั่งยืน	จำนวน	๑๐	๑๐	๑๕	๑๕	๒๐

**บทที่ ๓**  
**แผนปฏิบัติการทะนุบำรุงพระพุทธศาสนาและศิลปวัฒนธรรม**  
**ประจำปีงบประมาณ พ.ศ. ๒๕๖๖**

**๓.๑ สรุปรายงานผลการดำเนินงานโครงการทะนุบำรุงพระพุทธศาสนาและศิลปวัฒนธรรม ประจำปีงบประมาณ พ.ศ. ๒๕๖๖**

ลำดับ ที่	ยุทธศาสตร์	เป้าประสงค์	ตัวชี้วัด	กลยุทธ์	ผู้รับผิดชอบ
<b>ยุทธศาสตร์ที่ ๔ อนุรักษ์สืบสาน ส่งเสริม พระพุท ุทธศาสนา ศิลปวัฒนธรรมและ ภูมิปัญญาท้องถิ่นอย่างยั่งยืน</b>					
๔.๑	อนุรักษ์สืบสาน ส่งเสริม พระพุทธุทธศาสนา ศิลปะ วัฒนธรรมและ ภูมิ ปญญาท องถึ นอยาง ยั่งยืน	๔.๑ พุทธนวัตกรรมการที่เกิดจาก ความร่วมมือของภาคีเครือข่าย ชุมชน วัด และท้องถิ่น ในการ อนุรักษ์ สืบสาน ส่งเสริมพระ พุทธศาสนา ศิลปะวัฒน ธรรม และภูมิปัญญา ท้องถิ่น	๔.๑.๑ จำนวนพุทธ นวัตกรรมการที่เกิดจาก ความร่วมมือของภาคี เครือ ข่าย วัด และ ชุมชน ในการอนุรักษ์ สืบสาน ส่งเสริมพระ พุทธศาสนา ศิลปะ วัฒนธรรม และภูมิ ปญญาท้องถิ่น	๔.๑.๑ ส่งเสริมและสนับสนุนการ สร้างเครือข่ายความร่วมมือในการ อนุรักษ์ สืบสานส่งเสริมพระพุท ุทธศาสนา ศิลปะวัฒน ธรรมและภูมิ ปญญาท้องถิ่น	- รองอธิการบดีฝ่ายประชาสัมพันธ์ และเผยแพร่ - ผู้อำนวยการสำนักส่งเสริม พระพุทธุทธศาสนาและบริการสังคม - ผู้อำนวยการสถาบันวิปัสสนาธุระ - ผู้อำนวยการสำนักวิชาการ - คณะ - วิทยาเขต - วิทยาลัยสงฆ์ - สำนัก - หลักสูตร

ลำดับ ที่	ยุทธศาสตร์	เป้าประสงค์	ตัวชี้วัด	กลยุทธ์	ผู้รับผิดชอบ
<b>ยุทธศาสตร์ที่ ๔ อนุรักษ์สืบสาน ส่งเสริมพระพุทธศาสนา ศิลปวัฒนธรรมและ ภูมิปัญญาท้องถิ่นอย่างยั่งยืน</b>					
๔.๒	อนุรักษ์สืบสาน ส่งเสริมพระพุทธศาสนา ศิลปะวัฒนธรรมและภูมิปัญญาท้องถิ่นอย่างยั่งยืน	๔.๒ ผลการดำเนินงานร่วมกับภาคีเครือข่าย ชุมชน วัด และท้องถิ่น ด้านการอนุรักษ์ สืบสานส่งเสริมพระพุทธศาสนา ศิลปวัฒนธรรม และภูมิปัญญาท้องถิ่นอย่างยั่งยืน	๔.๒.๑ จำนวนผลการดำเนินงานร่วมกับภาคีเครือข่าย วัด และชุมชน ด้านการอนุรักษ์ สืบสาน ส่งเสริมพระพุทธศาสนา ศิลปะวัฒนธรรมและภูมิปัญญาท้องถิ่นที่ส่งผลการพัฒนา ชุมชน วัด ท้องถิ่น และ สังคมอย่างยั่งยืน	๔.๒.๑ ส่งเสริมการดำเนินงานร่วมกับภาคีเครือข่าย ชุมชนและวัด ด้านการอนุรักษ์ สืบสาน ส่งเสริมพระพุทธศาสนา ศิลปวัฒนธรรม และภูมิปัญญา ท้องถิ่นที่ส่งผลการพัฒนา ชุมชน วัด ท้องถิ่น และสังคมอย่างยั่งยืน	<ul style="list-style-type: none"> <li>- รองอธิการบดีฝ่ายประชาสัมพันธ์ และเผยแพร่</li> <li>- ผู้อำนวยการสำนักส่งเสริมพระพุทธศาสนาและบริการสังคม</li> <li>- ผู้อำนวยการสถาบันวิปัสสนาธุระ</li> <li>- ผู้อำนวยการสำนักวิชาการ</li> <li>- คณะ</li> <li>- วิทยาเขต</li> <li>- วิทยาลัยสงฆ์</li> <li>- สำนัก</li> <li>- หลักสูตร</li> </ul>



### ๓.๒ ปัญหาอุปสรรค ตัวชี้วัดและค่าเป้าหมายตัวชี้วัดระดับเป้าประสงค์

ประเด็นยุทธศาสตร์ ที่ ๔ อนุรักษ์สืบสาน ส่งเสริมพระพุทธศาสนา ศิลปวัฒนธรรมและ ภูมิปัญญาท้องถิ่นอย่างยั่งยืน

เป้าประสงค์ที่ ๔.๑ พุทธนวัตกรรมการที่เกิดจากความร่วมมือของภาคีเครือข่าย ชุมชน วัด และท้องถิ่น ในการอนุรักษ์ สืบสาน ส่งเสริมพระพุทธศาสนา ศิลปวัฒนธรรม และภูมิปัญญาท้องถิ่น

#### ตัวชี้วัด

๔.๑.๑ จำนวนพุทธนวัตกรรมการที่เกิดจากความร่วมมือของภาคีเครือข่าย วัดและชุมชน ในการอนุรักษ์ สืบสาน ส่งเสริมพระพุทธศาสนา ศิลปวัฒนธรรม และภูมิปัญญาท้องถิ่น

#### ปัญหา

๑. โครงการที่ร่วมกับภาคีเครือข่ายยังไม่เป็นตามเป้าประสงค์ตามที่กำหนดไว้ในค่าเป้าหมายของแผนยุทธศาสตร์ในงบประมาณถัดไป

๒. การพัฒนาเครือข่ายด้านการส่งเสริมพระพุทธศาสนา ศิลปวัฒนธรรมยังเข้าถึงชุมชนไม่ทั่วถึง ในการขับเคลื่อนการอนุรักษ์ สืบสาน ส่งเสริมพระพุทธศาสนา ศิลปวัฒนธรรม และภูมิปัญญาท้องถิ่น

เป้าประสงค์ที่ ๔.๒ ผลการดำเนินงานร่วมกับภาคีเครือข่าย ชุมชน วัด และท้องถิ่น ด้านการอนุรักษ์ สืบสาน ส่งเสริมพระพุทธศาสนา ศิลปวัฒนธรรม และภูมิปัญญาท้องถิ่นอย่างยั่งยืน

#### ตัวชี้วัด

๔.๒.๑ จำนวนผลการดำเนินงานร่วมกับภาคีเครือข่าย วัดและชุมชน ดานการอนุรักษ์ สืบสาน ส่งเสริมพระพุทธศาสนา ศิลปวัฒนธรรม และภูมิปัญญาท้องถิ่น ที่ส่งผลต่อการพัฒนา ชุมชน วัด ท้องถิ่น และสังคมอย่างยั่งยืน

๑. ผลการดำเนินงานในการจัดการเรียนการสอน การวิจัย โครงการและกิจกรรมต่างๆ ยังขาดการบูรณาการเชื่อมโยงและเครือข่ายในการสนับสนุนส่งเสริมพระพุทธศาสนา และศิลปวัฒนธรรม

๓.๓ โครงการและกิจกรรมทุนบำรุงพระพุทธศาสนาและศิลปวัฒนธรรม ประจำปีงบประมาณ พ.ศ.๒๕๖๖

ยุทธศาสตร์ที่ ๔ อนุรักษ์สืบสาน ส่งเสริมพระพุทธศาสนา ศิลปวัฒนธรรมและ ภูมิปัญญาท้องถิ่นอย่างยั่งยืน

เป้าประสงค์ที่ ๔.๑ พุทธนวัตกรรมการที่เกิดจากความร่วมมือของภาคีเครือข่าย ชุมชน วัด และท้องถิ่น ในการอนุรักษ์ สืบสาน ส่งเสริมพระพุทธศาสนา ศิลปวัฒนธรรม และ ภูมิปัญญาท้องถิ่น

ที่	ตัวชี้วัดแผนทุนบำรุง พระพุทธศาสนา และศิลปวัฒนธรรม	โครงการ/กิจกรรม	ตัวชี้วัดเชิงปริมาณ		ตัวชี้วัดเชิงคุณภาพ		งบประมาณ		ผู้รับผิดชอบ
			จำนวน ผู้เข้าร่วม	จำนวน ครั้ง	ความรู้/ เข้าใจ	ความพึง พอใจ	ในงบ	นอกงบ	
					(ร้อยละ)	(ร้อยละ)			
<b>ยุทธศาสตร์ที่ ๔ อนุรักษ์ สืบสาน ส่งเสริมพระพุทธศาสนา ศิลปวัฒนธรรม และภูมิปัญญาท้องถิ่นอย่างยั่งยืน</b>									
๑.	๔.๑.๑ จำนวนพุทธนวัต กรรมที่เกิดจากความรวม มือของภาคีเครือข่าย วัด และชุมชน ในการอนุรักษ์ สืบสาน ส่งเสริมพระพุทธ ศาสนา ศิลปวัฒนธรรม และภูมิปัญญาท้องถิ่น	โครงการพัฒนาหนังสือประกอบการศึกษาพระปริยัติธรรม	๐	๐	๐	๐	๐	๐	กองวิชาการ
๒.		โครงการอบรมธรรมทูตคฤหัสถ์วิถีพุทธในต่างประเทศ	๓๐๐	๑	๑๐๐	๑๐๐	๒๐๐,๐๐๐	๓๐๐,๐๐๐	วิทยาลัยพระธรรมทูต
๓.		โครงการภูมิปัญญาวิถีพุทธ	๗๐	๑	๘๖	๘๖	๐	๑๐,๐๐๐	บัณฑิตวิทยาลัย
๔.		โครงการจัดนิทรรศการสัปดาห์ส่งเสริมพระพุทธศาสนาวิสาขบูชา	๕๐๐	๑	๑๐๐	๑๐๐	๑๐,๐๐๐	๔๐,๐๐๐	อภิธรรมโชติภะวิทยาลัย
๕.		โครงการภูมิปัญญาวิถีพุทธ	๑๐๐	๑	๐	๐	๐	๑๐๐,๐๐๐	หลักสูตร พธ.ด. สาขาวิชา พระพุทธศาสนา(ภาคพิเศษ)
๖.		โครงการพัฒนาผู้เรียนหลักสูตรภูมิปัญญาท้องถิ่นและแหล่งเรียนรู้ ในชุมชน	๗๑	๑	๘๕	๘๕	๐	๑๘,๐๐๐	วิทยาลัยพุทธศาสนานานาชาติ
๗.		โครงการจัดกิจกรรมเนื่องในวันสำคัญทางพระพุทธศาสนา	๗๑	๑	๘๕	๘๕	๐	๑๐,๐๐๐	โรงเรียนบาลีสหสิทธิ์
๘.		โครงการนิสิตจิตอาสาพัฒนาสังคม (CSR) สาขาวิชาการจัดการ เชิงพุทธ	๑๐๐	๐	๑๐๐	๑๐๐	๐	๐	หลักสูตร พธ.ม.สาขาวิชาการ จัดการเชิงพุทธ
๙.		โครงการเดินรุดงค์ - ธรรมยาตรา หลักสูตรบัณฑิตศึกษาภาควิชา รัฐศาสตร์	๑๐๐	๑	๑๐๐	๑๐๐	๒๐๐,๐๐๐	๐	หลักสูตรพุทธศาสตรดุษฎี บัณฑิต สาขาวิชาการจัดการเชิง พุทธ
๑๐.		โครงการจัดกิจกรรมเสริมหลักสูตรศึกษาดูงานนอกสถานที่ใน ประเทศ หลักสูตรระดับปริญญาเอก หลักสูตรบัณฑิตศึกษา ภาควิชารัฐศาสตร์ คณะสังคมศาสตร์ ประจำปีการศึกษา ๒๕๖๖	๑๐๐	๑	๑๐๐	๑๐๐	๓๐,๐๐๐	๐	หลักสูตรพุทธศาสตรดุษฎี บัณฑิต สาขาวิชาการจัดการเชิง พุทธ

๑๑.	โครงการเทศมทหาชาติ	๓๕๐	๐	๘๙	๘๙	๐	๕๐,๐๐๐	หลักสูตรครุศาสตรมหาบัณฑิต สาขาจิตวิทยาการศึกษาและการแนะแนว
๑๒.	โครงการปฏิบัติวิปัสสนากรรมฐาน	๑๐๐	๑	๘๕	๘๕	๐	๑๐๐,๐๐๐	หลักสูตรครุศาสตรมหาบัณฑิต สาขาจิตวิทยาการศึกษาและการแนะแนว
๑๓.	โครงการวันบูรพาจารย์รำลึก	๒๐๐	๑	๑๐๐	๑๐๐	๑๐๐,๐๐๐	๐	วิทยาเขตหนองคาย
๑๔.	โครงการส่งเสริมและสนับสนุนศูนย์พุทธทศวรรษวัตกรรม	๑๐๐	๑	๑๐๐	๑๐๐	๕๐,๐๐๐	๐	วิทยาเขตหนองคาย
๑๕.	โครงการอนุรักษ์ประเพณีวัฒนธรรมล้านนา	๗๕๐	๖	๐	๐	๓๘๑,๗๔๐	๐	วิทยาเขตเชียงใหม่
๑๖.	โครงการจัดนิทรรศการวันสำคัญทางพระพุทธศาสนา	๕๐๐	๑๐	๐	๐	๑๓๗,๙๗๐	๐	วิทยาเขตเชียงใหม่
๑๗.	โครงการสืบสานอารยธรรมด้านสังคมและทำนุบำรุงศิลปวัฒนธรรมในระดับชาติและนานาชาติ	๐	๐	๐	๐	๑๕๐,๐๐๐	๐	วิทยาเขตขอนแก่น
๑๘.	โครงการส่งเสริมกิจกรรมเนื่องในวันสำคัญทางพระพุทธศาสนา	๐	๐	๐	๐	๒๐๐,๐๐๐	๐	วิทยาเขตขอนแก่น
๑๙.	โครงการส่งเสริมกิจกรรมเนื่องวันสำคัญของไทย	๐	๐	๐	๐	๕๐,๐๐๐	๐	วิทยาเขตขอนแก่น
๒๐.	โครงการอนุรักษ์ สืบสานประเพณี ส่งเสริมพระพุทธศาสนา ศิลปวัฒนธรรมและภูมิปัญญาท้องถิ่น	๑๒๐	๑	๐	๐	๑๓,๐๐๐	๐	วิทยาเขตแพร่
๒๑.	โครงการเสริมสร้างพุทธทศวรรษวัตกรรมศิลปวัฒนธรรมภูมิปัญญาท้องถิ่น	๐	๐	๐	๐	๑๐๐,๐๐๐	๐	วิทยาเขตพะเยา
๒๒.	เครือข่ายความร่วมมือในการอนุรักษ์ สืบสาน พระพุทธศาสนา ศิลปวัฒนธรรมและภูมิปัญญาท้องถิ่น	๐	๐	๐	๐	๕๒,๐๐๐	๕๒,๐๐๐	วิทยาเขตบาศึกษาพุทธโฆส
๒๓.	โครงการพิธีไหว้ครูบูชาครูบูรพาจารย์	๔๐๐	๑	๑๐๐	๑๐๐	๕๐,๐๐๐	๐	วิทยาเขตนครสวรรค์
๒๔.	สืบสานประเพณีทางพระพุทธศาสนา ตักบาตรเทโวโรหณะ	๑๐๐	๑	๑๐๐	๑๐๐	๒๐,๐๐๐	๐	วิทยาเขตนครสวรรค์
๒๕.	โครงการจัดกิจกรรมเฉลิมพระเกียรติ พระเจ้าอยู่หัวมหาวชิราลงกรณ บดินทรยวรางกุล	๓๐๐	๑	๑๐๐	๑๐๐	๕๐,๐๐๐	๐	วิทยาเขตนครสวรรค์
๒๖.	โครงการสืบสานศิลปวัฒนธรรมหล่อเทียนพรรษาและถวายเทียนพรรษา	๑๐๐	๑	๑๐๐	๑๐๐	๒๐,๐๐๐	๐	วิทยาเขตนครสวรรค์
๒๗.	โครงการสืบสานประเพณีลอยกระทง วิถีไทย วิถีพุทธ	๑๐๐	๑	๑๐๐	๑๐๐	๐	๒๐,๐๐๐	วิทยาเขตนครสวรรค์
๒๘.	จัดนิทรรศการเนื่องในวันสำคัญทางพระพุทธศาสนาและวันสำคัญของชาติ	๓๐๐	๑๐	๑๐๐	๑๐๐	๐	๑๐,๐๐๐	วิทยาเขตนครสวรรค์
๒๙.	โครงการสืบสานวัฒนธรรมทางพระพุทธศาสนาเทศน์มหาชาติ	๒๐๐	๑	๑๐๐	๑๐๐	๓๐,๐๐๐	๐	วิทยาเขตนครสวรรค์

๓๐.	โครงการสร้างเครือข่ายความร่วมมือทำนุบำรุงศิลปวัฒนธรรม และภูมิปัญญาท้องถิ่น (MOU)	๒	๑	๑๐๐	๑๐๐	๐	๑,๐๐๐	วิทยาเขตนครสวรรค์
๓๑.	โครงการเทิดพระเกียรติพระปิยะมหาราช "ผู้ทรงสถาปนา มหาวิทยาลัย"	๑๐๐	๑	๑๐๐	๑๐๐	๕๐,๐๐๐	๐	วิทยาเขตนครสวรรค์
๓๒.	โครงการอนุรักษ์ประเพณีแปดเป็งสงกรานต์พระบรมธาตุหริภุญชัย	๓๐๐	๑	๐	๐	๔๐,๐๐๐	๐	วิทยาลัยสงฆ์ลำพูน
๓๓.	โครงการประชุมสัมมนาปฏิรูปกิจการพระพุทธศาสนา	๓๕๐	๑	๑๐๐	๑๐๐	๔๐,๐๐๐	๐	วิทยาลัยสงฆ์ลำพูน
๓๔.	โครงการการอนุรักษ์สิ่งแวดล้อมส่งเสริมประเพณีสลากย้อม	๓๐๐	๑	๑๐๐	๑๐๐	๔๕,๐๐๐	๐	วิทยาลัยสงฆ์ลำพูน
๓๕.	โครงการสืบสานภูมิปัญญาชุมชน	๓๐๐	๑	๑๐๐	๑๐๐	๔๐,๐๐๐	๐	วิทยาลัยสงฆ์ลำพูน
๓๖.	โครงการการศึกษาวิถีวัฒนธรรมหริภุญชัย	๓๐๐	๑	๑๐๐	๑๐๐	๔๐,๐๐๐	๐	วิทยาลัยสงฆ์ลำพูน
๓๗.	โครงการสืบสานประเพณีปีใหม่เมือง	๕๐๐	๑	๑๐๐	๑๐๐	๓๐,๐๐๐	๐	วิทยาลัยสงฆ์ลำพูน
๓๘.	โครงการสืบสานประเพณียี่เป็งล้านนา	๕๐๐	๑	๑๐๐	๑๐๐	๔๐,๐๐๐	๐	วิทยาลัยสงฆ์ลำพูน
๓๙.	โครงการส่งเสริมสนับสนุนความร่วมมือของภาคเครือข่ายวัด ชุมชน และท้องถิ่น	๒๐	๐	๐	๐	๖๐,๐๐๐	๐	วิทยาลัยสงฆ์พุทธชินราช
๔๐.	โครงการสืบสานศิลปวัฒนธรรมท้องถิ่นใต้	๕๐	๑	๑๐๐	๑๐๐	๔๐,๐๐๐	๐	วิทยาลัยสงฆ์ปัตตานี
๔๑.	โครงการจัดทำแผนพัฒนาและแผนปฏิบัติงานทะนุบำรุงศาสนา และศิลปวัฒนธรรม	๓๐	๑	๑๐๐	๑๐๐	๓๐,๐๐๐	๐	วิทยาลัยสงฆ์ปัตตานี
๔๒.	โครงการวิปัสสนากัมมัฏฐานสำหรับประชาชนทั่วไป	๑๐๐	๑	๙๐	๙๐	๒๕,๐๐๐	๐	วิทยาลัยสงฆ์พุทธโสธร
๔๓.	โครงการพัฒนาศักยภาพบุคลากรด้านการส่งเสริมและพัฒนา ศาสนาและศิลปวัฒนธรรม	๔๐	๑	๑๐๐	๑๐๐	๒๕,๐๐๐	๐	วิทยาลัยสงฆ์พุทธโสธร
๔๔.	โครงการจัดกิจกรรมเฉลิมพระเกียรติเนื่องในวันสำคัญของพระบรมวงศานุวงศ์	๑๐๐	๑	๑๐๐	๑๐๐	๒๕,๐๐๐	๐	วิทยาลัยสงฆ์พุทธโสธร
๔๕.	โครงการอนุรักษ์ สืบสานประเพณีส่งเสริมพระพุทธศาสนา ศิลปวัฒนธรรมและภูมิปัญญาท้องถิ่น กิจกรรมตั้งธรรมหลวงเวียง ละกอน (เทศน์มหาชาติ) จังหวัดลำปาง	๐	๐	๐	๐	๑๕๐,๐๐๐	๕๐,๐๐๐	วิทยาลัยสงฆ์นครลำปาง
๔๖.	โครงการนิทรรศการเนื่องในวันสำคัญทางพระพุทธศาสนาและวัน สำคัญของชาติ	๓๐๐	๑	๐	๐	๕๐,๐๐๐	๐	วิทยาลัยสงฆ์เชียงใหม่
๔๗.	โครงการเสริมสร้างภาคเครือข่ายความร่วมมือทางวิชาการ วัฒนธรรมและวิจัย	๓๐๐	๑	๐	๐	๑๐๐,๐๐๐	๐	วิทยาลัยสงฆ์เชียงใหม่

๔๘.	โครงการก่อสร้างอาคารหอพักนิสิต (ออกแบบอาคาร)	๐	๐	๐	๐	๒๕๐,๐๐๐	๐	วิทยาลัยเชียงใหม่
๔๙.	โครงการสืบสานงานบุญมหาสังฆทาน	๒๐๐	๑	๐	๐	๒๐,๐๐๐	๐	วิทยาลัยสงฆ์ศรีสะเกษ
๕๐.	โครงการจัดนิทรรศการเนื่องในวันสำคัญทางพระพุทธศาสนา	๒๐๐	๑	๐	๐	๒๐,๐๐๐	๐	วิทยาลัยสงฆ์ศรีสะเกษ
๕๑.	โครงการเฉลิมพระเกียรติพระบาทสมเด็จพระเจ้าอยู่หัว สมเด็จพระนางเจ้าฯ พระบรมราชินีนาถ	๒๐๐	๑	๐	๐	๐	๐	วิทยาลัยสงฆ์ศรีสะเกษ
๕๒.	โครงการสืบสาน รักษา และต่อยอดศิลปวัฒนธรรมพื้นถิ่นราชบุรี เชิงสร้างสรรค์	๑๓๐	๑	๑๐๐	๑๐๐	๖๐,๐๐๐	๐	วิทยาลัยสงฆ์ราชบุรี
๕๓.	โครงการส่งเสริม สืบสาน และอนุรักษ์ประเพณีไทย	๓๐๐	๐	๑๐๐	๑๐๐	๕๐,๐๐๐	๐	วิทยาลัยสงฆ์ราชบุรี
๕๔.	โครงการส่งเสริมศิลปวัฒนธรรม	๔๑๐	๖	๑๐๐	๑๐๐	๑๒๕,๐๐๐	๐	วิทยาลัยสงฆ์พูนผลเมือง
๕๕.	โครงการสืบสาน รักษาและต่อยอดศิลปวัฒนธรรมทางพระพุทธศาสนา	๐	๐	๐	๐	๑๐๐,๐๐๐	๐	วิทยาลัยสงฆ์ร้อยเอ็ด
๕๖.	โครงการส่งเสริมพัฒนาหออพุทธศิลป์	๐	๑	๐	๐	๒๐,๐๐๐	๑๕,๐๐๐	วิทยาลัยสงฆ์ชัยภูมิ
๕๗.	โครงการอนุรักษ์อัตลักษณ์ชุมชนพื้นถิ่นด้วยวิถีพุทธ	๕๐๐	๑	๙๘	๙๘	๕๐,๐๐๐	๔,๐๐๐	วิทยาลัยสงฆ์สุพรรณบุรีศรี สุวรรณภูมิ
๕๘.	โครงการจัดนิทรรศการเนื่องในวันสำคัญทางพระพุทธศาสนา	๕๐๐	๓	๙๐	๙๐	๔๕,๐๐๐	๒,๕๐๐	วิทยาลัยสงฆ์สุพรรณบุรีศรี สุวรรณภูมิ
๕๙.	โครงการส่งเสริม สืบสาน และอนุรักษ์ ประเพณีไทย	๒๕๐	๗	๐	๐	๑๕๐,๐๐๐	๐	วิทยาลัยสงฆ์สุราษฎร์ธานี
๖๐.	โครงการเทศน์มหาชาติ	๒๐๐	๑	๑๐๐	๑๐๐	๑๑,๐๐๐	๒๕,๐๐๐	วิทยาลัยสงฆ์ระยอง
๖๑.	โครงการจัดนิทรรศการเชิดชูสถาบัน	๒๕๐	๐	๐	๐	๕๐,๐๐๐	๐	วิทยาลัยสงฆ์ตาก
๖๒.	ส่งเสริมกิจกรรมทำนุบำรุงศิลปวัฒนธรรม และภูมิปัญญาท้องถิ่น วัดตะปอนใหญ่ อำเภอขลุง จังหวัดจันทบุรี ครั้งที่ ๑	๖๐	๒	๘๐	๘๐	๕๐,๐๐๐	๐	วิทยาลัยสงฆ์จันทบุรี

๓.๔ โครงการและกิจกรรมทุนบำรุงพระพุทธศาสนาและศิลปวัฒนธรรม ประจำปีงบประมาณ พ.ศ.๒๕๖๖

ยุทธศาสตร์ที่ ๔ อนุรักษ์สืบสาน ส่งเสริมพระพุทธศาสนา ศิลปวัฒนธรรม และภูมิปัญญาท้องถิ่นอย่างยั่งยืน

เป้าประสงค์ที่ ๔.๒ ผลการดำเนินงานร่วมกับภาคีเครือข่าย ชุมชน วัด และท้องถิ่น ด้านการอนุรักษ์ สืบสาน ส่งเสริมพระพุทธศาสนา ศิลปวัฒนธรรม และภูมิปัญญาท้องถิ่นอย่างยั่งยืน

ที่	ตัวชี้วัดแผนทุนบำรุง พระพุทธศาสนา และศิลปวัฒนธรรม	โครงการ/กิจกรรม	ตัวชี้วัดเชิงปริมาณ		ตัวชี้วัดเชิงคุณภาพ		งบประมาณ		ผู้รับผิดชอบ
			จำนวน ผู้เข้าร่วม	จำนวน ครั้ง	ความรู้/ เข้าใจ (ร้อยละ)	ความพึง พอใจ (ร้อยละ)	ในงบ	นอกงบ	
<b>ยุทธศาสตร์ที่ ๔ อนุรักษ์ สืบสาน ส่งเสริมพระพุทธศาสนา ศิลปวัฒนธรรม และภูมิปัญญาท้องถิ่นอย่างยั่งยืน</b>									
๑.	๔.๒.๑ จำนวนผลการดำเนินงานร่วมกับภาคีเครือข่ายวัดและชุมชนด้านการอนุรักษ์ สืบสาน ส่งเสริมพระพุทธศาสนา ศิลปวัฒนธรรม และภูมิปัญญาท้องถิ่นที่ส่งผล ต่อการพัฒนาชุมชน วัด ท้องถิ่น และ สังคมอย่างยั่งยืน	โครงการวันกตัญญู รำลึกถึงคุณูปการผู้เกษียณอายุการทำงาน ประจำปี ๒๕๖๖	๒๐๐	๑	๐	๐	๙๘,๐๐๐	๐	กองกลาง
๒.		โครงการวันงานจัตของประเสริฐ	๕๐๐	๑	๑๐๐	๑๐๐	๕๐,๐๐๐	๐	กองกิจการพิเศษ
๓.		โครงการวันเสฐียร พันธรัชนี	๓๐๐	๐	๑๐๐	๑๐๐	๐	๕๐,๐๐๐	กองกิจการพิเศษ
๔.		โครงการจัดงานวันสมเด็จพระปรมหาราชรำลึก	๕๐๐	๑	๑๐๐	๑๐๐	๕๐,๐๐๐	๕๐,๐๐๐	กองกิจการพิเศษ
๕.		โครงการแข่งขันกีฬาประเพณีบุคลากร ร่วมกับมหาวิทยาลัยมหาจุฬาลงกรณราชวิทยาลัย-มหาวิทยาลัยมหามกุฏราชวิทยาลัย	๕๐๐	๑	๑๐๐	๑๐๐	๑,๐๐๐,๐๐๐	๐	กองกิจการพิเศษ
๖.		โครงการวันบูรพาจารย์	๕๐๐	๑	๑๐๐	๑๐๐	๕๐,๐๐๐	๕๐,๐๐๐	กองกิจการพิเศษ
๗.		โครงการจัดกิจกรรมเสริมหลักสูตรศึกษาดูงานนอกสถานที่ในประเทศหลักสูตรระดับปริญญาโท	๑๐๐	๑	๑๐๐	๑๐๐	๓๐,๐๐๐	๐	หลักสูตรรัฐประศาสนศาสตรมหาบัณฑิต สาขาวิชารัฐประศาสนศาสตร์
๘.		โครงการนิสิตจิตอาสาพัฒนาสังคม (CSR) ป.เอก สาขาวิชารัฐศาสตร์	๑๐๐	๑	๑๐๐	๑๐๐	๓๐,๐๐๐	๐	หลักสูตรปรัชญาดุษฎีบัณฑิต สาขาวิชารัฐศาสตร์
๙.		โครงการสืบสานพุทธศาสนาในอาเซียน	๒๐๐	๐	๗๕	๗๕	๐	๑๐๐,๐๐๐	หลักสูตรครุศาสตรมหาบัณฑิต สาขาวิชาพุทธบริหารการศึกษา
๑๐.		โครงการศึกษาดูงานพระพุทธศาสนาภายในประเทศและต่างประเทศ	๕๐	๐	๐	๐	๐	๑๐๐,๐๐๐	หลักสูตรครุศาสตรมหาบัณฑิต สาขาวิชาพุทธบริหารการศึกษา
๑๑.		โครงการครุฐานิยบูชา	๒๐๐	๐	๘๐	๘๐	๐	๕๐,๐๐๐	หลักสูตรครุศาสตรมหาบัณฑิต สาขาจิตวิทยาการศึกษาและการแนะแนว

๑๒.	โครงการส่งเสริมวัฒนธรรมประเพณีท้องถิ่น	๒๐๐	๑	๑๐๐	๑๐๐	๑๐๐,๐๐๐	๐	วิทยาเขตหนองคาย
๑๓.	โครงการศึกษาตุงงานด้านพระพุทธศาสนาและศิลปวัฒนธรรม	๖๐	๑	๑๐๐	๑๐๐	๑๐๐,๐๐๐	๐	วิทยาเขตหนองคาย
๑๔.	โครงการอนุรักษ์สืบสานประเพณีและภูมิปัญญาท้องถิ่น	๐	๐	๐	๐	๑๕๐,๐๐๐	๐	วิทยาเขตนครศรีธรรมราช
๑๕.	โครงการจัดงานวันกตัญญูบูรพาจารย์	๐	๐	๐	๐	๑๕๐,๐๐๐	๐	วิทยาเขตนครศรีธรรมราช
๑๖.	โครงการปฏิบัติธรรมเฉลิมพระเกียรติ	๑๐๐	๑	๐	๐	๕๐,๐๐๐	๐	วิทยาเขตนครศรีธรรมราช
๑๗.	ศูนย์ศึกษาพระพุทธศาสนานานาชาติ	๑๒๐	๕	๐	๐	๑๔๖,๒๘๕	๑๔๖,๒๘๕	วิทยาเขตเชียงใหม่
๑๘.	โครงการกฐินมหาวิทยาลัย	๐	๐	๐	๐	๐	๕๐,๐๐๐	วิทยาเขตขอนแก่น
๑๙.	โครงการบุญกุ่มข้าวใหญ่และฟิ่งเทศน์มหาชาติ นานาชาติ	๐	๐	๐	๐	๑๐๐,๐๐๐	๐	วิทยาเขตขอนแก่น
๒๐.	โครงการพัฒนาแหล่งเรียนรู้ในชุมชน ๑ หลักสูตร ๑ ชุมชนสันติสุข	๐	๐	๐	๐	๘๐,๐๐๐	๐	วิทยาเขตขอนแก่น
๒๑.	โครงการส่งเสริมศิลปวัฒนธรรมและภูมิปัญญาท้องถิ่นในวันสำคัญทางพระพุทธศาสนา (กิจกรรมที่ ๓ คณะมนุษยศาสตร์)	๑๕๐	๑	๑๐๐	๑๐๐	๑๐,๐๐๐	๐	วิทยาเขตนครราชสีมา
๒๒.	โครงการส่งเสริมและอนุรักษ์ศิลปวัฒนธรรมท้องถิ่น	๓๐	๑	๑๐๐	๑๐๐	๔๐,๐๐๐	๐	วิทยาเขตนครราชสีมา
๒๓.	โครงการสัมมนาและประชุมเชิงปฏิบัติทำนุบำรุงศิลปวัฒนธรรม	๕๐	๑	๙๐	๙๐	๔๐,๐๐๐	๐	วิทยาเขตนครราชสีมา
๒๔.	โครงการส่งเสริมศิลปวัฒนธรรมและภูมิปัญญาท้องถิ่นในวันสำคัญทางพระพุทธศาสนา (กิจกรรมที่ ๒ สาขาวิชาพระพุทธศาสนา ปริญญาตรี)	๕๐	๑	๑๐๐	๑๐๐	๑๐,๐๐๐	๐	วิทยาเขตนครราชสีมา
๒๕.	โครงการพุทธศิลป์ : เครื่องถ้วยพุทธศิลป์ถิ่นโคราชกับการอนุรักษ์	๕๐	๒	๘๐	๘๐	๓๐,๐๐๐	๐	วิทยาเขตนครราชสีมา
๒๖.	หอศิลป์และวรรณกรรมโบราณอีสาน	๑๐๐	๑	๐	๐	๕๐,๐๐๐	๐	วิทยาเขตสุรินทร์
๒๗.	โครงการจัดนิทรรศการเนื่องในวันสำคัญทางพระพุทธศาสนาและวันสำคัญของชาติ	๕๐๐	๐	๐	๐	๓๙,๙๐๐	๐	วิทยาเขตสุรินทร์
๒๘.	โครงการกระทำสามัคคีธรรมแด่พระเถระเทศกาลเข้าพรรษา	๓๑๐	๑	๐	๐	๕๐,๐๐๐	๐	วิทยาเขตสุรินทร์
๒๙.	โครงการส่งเสริมหอพุทธศิลป์	๗๐	๑	๐	๐	๕๕,๐๐๐	๐	วิทยาเขตสุรินทร์
๓๐.	โครงการสืบสานประเพณีเทศน์มหาชาติ	๕๐๐	๑	๐	๐	๕๐,๐๐๐	๐	วิทยาเขตสุรินทร์
๓๑.	โครงการสืบสานประเพณีถวายเทียนพรรษา	๖๐๐	๑	๐	๐	๘๐,๐๐๐	๐	วิทยาเขตสุรินทร์
๓๒.	โครงการชุมชนสัมพันธ์สามัคคีร่วมสืบสานประเพณีลอยกระทง	๕๗๐	๑	๐	๐	๘๐,๐๐๐	๐	วิทยาเขตสุรินทร์

๓๓.	โครงการจัดนิทรรศการเนื่องในวันสำคัญทางพระพุทธศาสนาและวันสำคัญของชาติ	๑	๐	๐	๐	๑๕๐,๐๐๐	๐	วิทยาเขตพะเยา
๓๔.	อนุรักษ์ สืบสาน ส่งเสริมพระพุทธศาสนา ศิลปวัฒนธรรมและภูมิปัญญาท้องถิ่น	๐	๐	๐	๐	๑๕๐,๐๐๐	๐	วิทยาเขตบาฬีศึกษาพุทธโฆส
๓๕.	เสริมสร้างวัฒนธรรมวิถีชุมชนด้วยหลักบวร (บ้าน วัด ราชการ)	๑๐๐	๑	๑๐๐	๑๐๐	๓๐,๐๐๐	๓๐,๐๐๐	วิทยาเขตนครสวรรค์
๓๖.	โครงการส่งเสริมหัตถศิลป์	๒๐๐	๑	๑๐๐	๑๐๐	๓๐,๐๐๐	๐	วิทยาลัยสงฆ์ลำพูน
๓๗.	โครงการพุทธวิถีกับพัฒนาผู้สูงอายุ	๑๐๐	๑	๑๐๐	๑๐๐	๔๐,๐๐๐	๐	วิทยาลัยสงฆ์ลำพูน
๓๘.	โครงการส่งเสริมอนุรักษ์ประเพณี ศิลปะและวัฒนธรรม	๒๕๐	๐	๐	๐	๑๕๐,๐๐๐	๐	วิทยาลัยสงฆ์พุทธชินราช
๓๙.	โครงการ ๑ ตำบล ๑ วัด ๑ ชุมชน เพื่ออนุรักษ์สืบสานส่งเสริมพระพุทธศาสนา ศิลปวัฒนธรรมและภูมิปัญญาท้องถิ่นอย่างยั่งยืน	๒๓๐	๐	๐	๐	๖๐,๐๐๐	๐	วิทยาลัยสงฆ์พุทธชินราช
๔๐.	โครงการสามัคคีธรรมส่งเสริมวัฒนธรรมประเพณีไทย	๕๐	๑	๑๐๐	๑๐๐	๔๐,๐๐๐	๐	วิทยาลัยสงฆ์ปัตตานี
๔๑.	โครงการวิถีไทย วิถีพุทธ	๑๐๐	๑	๑๐๐	๑๐๐	๔๐,๐๐๐	๐	วิทยาลัยสงฆ์ปัตตานี
๔๒.	โครงการวันบูรพาจารย์	๒๐๐	๑	๑๐๐	๑๐๐	๔๐,๐๐๐	๐	วิทยาลัยสงฆ์ปัตตานี
๔๓.	โครงการไหว้ครูและสามัคคีธรรม	๑๐๐	๑	๙๐	๙๐	๒๕,๐๐๐	๐	วิทยาลัยสงฆ์พุทธโสธร
๔๔.	โครงการอนุรักษ์ประเพณีและวัฒนธรรมไทย	๔๐	๑	๑๐๐	๑๐๐	๒๕,๐๐๐	๐	วิทยาลัยสงฆ์พุทธโสธร
๔๕.	โครงการจัดกิจกรรมเนื่องในวันสำคัญทางพระพุทธศาสนา	๕๐	๑	๑๐๐	๑๐๐	๓๐,๐๐๐	๐	วิทยาลัยสงฆ์พุทธโสธร
๔๖.	โครงการอนุรักษ์ สืบสานประเพณี ส่งเสริมพระพุทธศาสนา ศิลปวัฒนธรรม และภูมิปัญญาท้องถิ่น กิจกรรมไหว้สารภะมีหลวง พ่อเกษม เขมโก	๐	๐	๐	๐	๐	๕๐,๐๐๐	วิทยาลัยสงฆ์นครลำปาง
๔๗.	โครงการอนุรักษ์ สืบสานประเพณี ส่งเสริมพระพุทธศาสนา ศิลปวัฒนธรรม และภูมิปัญญาท้องถิ่น กิจกรรมตานเปรดพลี	๐	๐	๐	๐	๐	๒๕,๐๐๐	วิทยาลัยสงฆ์นครลำปาง
๔๘.	โครงการอนุรักษ์ สืบสานประเพณี ส่งเสริมพระพุทธศาสนา ศิลปวัฒนธรรม และภูมิปัญญาท้องถิ่น กิจกรรมรดน้ำดำหัวปีใหม่เมือง	๐	๐	๐	๐	๐	๕๐,๐๐๐	วิทยาลัยสงฆ์นครลำปาง
๔๙.	โครงการอนุรักษ์ สืบสานประเพณี ส่งเสริมพระพุทธศาสนา ศิลปวัฒนธรรม และภูมิปัญญาท้องถิ่น กิจกรรมจัดนิทรรศการเนื่องในวันสำคัญทางพระพุทธศาสนาและวันสำคัญของชาติ	๐	๐	๐	๐	๐	๓๐,๐๐๐	วิทยาลัยสงฆ์นครลำปาง
๕๐.	โครงการปฏิบัติวิปัสสนากรรมฐานสำหรับประชาชนร่วมใจเฉลิมพระเกียรติ	๓๐๐	๑	๐	๐	๕๐,๐๐๐	๐	วิทยาลัยสงฆ์เชียงใหม่



๕๑.	โครงการจาริกบุญพุทธสถานเมืองเชียงราย	๓๐๐	๑	๐	๐	๗๕,๐๐๐	๐	วิทยาลัยสงฆ์เชียงราย
๕๒.	โครงการไหว้ครูบูรพาจารย์	๒๐๐	๑	๐	๐	๒๐,๐๐๐	๐	วิทยาลัยสงฆ์ศรีสะเกษ
๕๓.	โครงการสืบสานศิลปวัฒนธรรมท้องถิ่น	๒๐๐	๑	๐	๐	๒๕,๐๐๐	๐	วิทยาลัยสงฆ์ศรีสะเกษ
๕๔.	โครงการส่งเสริมวันสำคัญทางพระพุทธศาสนา	๓๖๐	๒	๑๐๐	๑๐๐	๓๐,๐๐๐	๐	วิทยาลัยสงฆ์พูนผลเมือง
๕๕.	โครงการจัดกิจกรรมวันสำคัญแห่งชาติ	๔๕๐	๓	๑๐๐	๑๐๐	๖๐,๐๐๐	๐	วิทยาลัยสงฆ์พูนผลเมือง
๕๖.	โครงการส่งเสริมและพัฒนาศึกษาเรียนรู้ภูมิปัญญาแก่ชุมชนและสถานศึกษา	๐	๐	๐	๐	๐	๐	วิทยาลัยสงฆ์ร้อยเอ็ด
๕๗.	โครงการวันบูรพาจารย์	๐	๐	๐	๐	๘๐,๐๐๐	๐	วิทยาลัยสงฆ์ร้อยเอ็ด
๕๘.	โครงการส่งเสริมอนุรักษ์ศิลปวัฒนธรรมวิถีชีวิตและภูมิปัญญาท้องถิ่น	๐	๐	๐	๐	๒๐,๐๐๐	๑๓,๕๐๐	วิทยาลัยสงฆ์ชัยภูมิ
๕๙.	โครงการส่งเสริมสืบสานและอนุรักษ์ศิลปวัฒนธรรมและภูมิปัญญาท้องถิ่นในภูมิภาคตะวันตก	๕๐๐	๑	๙๘	๙๘	๕๐,๐๐๐	๔,๐๐๐	วิทยาลัยสงฆ์สุพรรณบุรีศรีสุพรรณภูมิ
๖๐.	โครงการเพื่อการพัฒนาแหล่งท่องเที่ยวทางวัฒนธรรม	๑,๐๐๐	๑	๙๘	๙๘	๓๐,๐๐๐	๒,๐๐๐	วิทยาลัยสงฆ์สุพรรณบุรีศรีสุพรรณภูมิ
๖๑.	โครงการบรรพชาสามเณรเฉลิมพระเกียรติจำนวน ๕๐ รูป	๑๐๐	๑	๙๕	๙๕	๒๐,๐๐๐	๒,๕๐๐	วิทยาลัยสงฆ์สุพรรณบุรีศรีสุพรรณภูมิ
๖๒.	โครงการอนุรักษ์การแสดงมโนราห์คุณธรรมร่วมกับภาคีเครือข่าย	๒๕๐	๑	๐	๐	๒๐,๐๐๐	๐	วิทยาลัยสงฆ์สุราษฎร์ธานี
๖๓.	โครงการเฉลิมพระเกียรติ	๒๕๐	๖	๐	๐	๒๐,๐๐๐	๐	วิทยาลัยสงฆ์สุราษฎร์ธานี
๖๔.	โครงการเผยแผ่วันสำคัญทางพระพุทธศาสนา-กิจกรรมวันมาฆบูชา	๑๕๐	๑	๑๐๐	๑๐๐	๕,๐๐๐	๐	วิทยาลัยสงฆ์ระยอง
๖๕.	โครงการส่งเสริมอนุรักษ์ประเพณีและวันธรรม-กิจกรรมวันสงกรานต์	๑๕๐	๑	๑๐๐	๑๐๐	๕,๐๐๐	๒๐,๐๐๐	วิทยาลัยสงฆ์ระยอง
๖๖.	โครงการเผยแผ่วันสำคัญทางพระพุทธศาสนา-กิจกรรมวันอาสาฬหบูชา	๑๕๐	๑	๑๐๐	๑๐๐	๕,๐๐๐	๐	วิทยาลัยสงฆ์ระยอง
๖๗.	โครงการเผยแผ่วันสำคัญทางพระพุทธศาสนา-กิจกรรมวันวิสาขบูชา	๑๕๐	๐	๐	๐	๑๐,๐๐๐	๐	วิทยาลัยสงฆ์ระยอง
๖๘.	โครงการส่งเสริมอนุรักษ์ประเพณีและวันธรรม-กิจกรรมประเพณีลอยกระทง	๑๕๐	๑	๑๐๐	๑๐๐	๕,๐๐๐	๐	วิทยาลัยสงฆ์ระยอง
๖๙.	โครงการส่งเสริมอนุรักษ์ประเพณีและวันธรรม-กิจกรรมหล่อเทียนและถวายเทียนพรรษา	๑๕๐	๑	๑๐๐	๑๐๐	๑๐,๐๐๐	๐	วิทยาลัยสงฆ์ระยอง

๗๐.		เนื่องในวันสำคัญทางพระพุทธศาสนา "วันอาสาฬหบูชา และวันเข้าพรรษา"	๕๐	๑	๘๐	๘๐	๑๐,๐๐๐	๐	วิทยาลัยสงฆ์จันทบุรี
๗๑.		โครงการจัดนิทรรศการเนื่องในวันสำคัญทางพระพุทธศาสนา "วันมาฆบูชา"	๕๐	๐	๐	๐	๑๕,๐๐๐	๐	วิทยาลัยสงฆ์จันทบุรี
๗๒.		โครงการกิจกรรมเสริมหลักสูตร (ศึกษาดูงาน) "ธรรมยาตราบูชารอยพระบาทเขาคิชฌกูฏ" ครั้งที่ ๒	๒๐๕	๑	๘๐	๘๐	๓๐,๐๐๐	๐	วิทยาลัยสงฆ์จันทบุรี
๗๓.		เนื่องในวันสำคัญทางพระพุทธศาสนา "วันวิสาขบูชา"	๕๐	๑	๘๐	๘๐	๑๐,๐๐๐	๐	วิทยาลัยสงฆ์จันทบุรี

## บทที่ ๔

### การติดตามประเมินผลการดำเนินงานตามตัวชี้วัด โครงการและแผนทะนุบำรุงพระพุทธศาสนาและศิลปวัฒนธรรม

กลไกการติดตามประเมินผลการดำเนินงาน เป็นกิจกรรมที่สำคัญที่มุ่งรวบรวมและวิเคราะห์ข้อมูลทั้งในเชิงปริมาณและคุณภาพ เสนอให้ผู้รับผิดชอบการดำเนินงานในโครงการหรือกิจกรรมต่างๆ เป็นระยะๆ มหาวิทยาลัยจึงได้กำหนดกลไกการปรับแผนทะนุบำรุงพระพุทธศาสนาและศิลปวัฒนธรรม และการติดตามประเมินผลการดำเนินงาน เพื่อให้สามารถนำผลของการประเมินมาใช้ในการวางแผนในปีถัดไป ทั้งนี้ เพื่อให้มีการปรับปรุงวิธีการดำเนินงานหรือปรับเปลี่ยนเป้าหมายของกิจกรรมต่างๆ ให้เหมาะสมกับทรัพยากรหรือสภาพแวดล้อมที่เปลี่ยนแปลงไปในระหว่างปีและในปีถัดไปด้วย

#### ๔.๑ การติดตามประเมินผลการดำเนินงานตามแผน

๑) ติดตามการดำเนินงานตามแผนทำนุบำรุงพระพุทธศาสนาและศิลปวัฒนธรรม ประจำปีงบประมาณ พ.ศ.๒๕๖๖ เป็นรายไตรมาส

๒) ปรับปรุงแผนทำนุบำรุงพระพุทธศาสนาและศิลปวัฒนธรรม ประจำปีให้สอดคล้องกับแผนการจัดสรรงบประมาณ ประจำปีงบประมาณ พ.ศ.๒๕๖๖ ในเดือนกันยายน พ.ศ.๒๕๖๗

๓) เมื่อสิ้นปีงบประมาณ สรุปผลการดำเนินการตามแผนทำนุบำรุงพระพุทธศาสนาและศิลปวัฒนธรรม ประจำปี จัดทำเป็นเอกสารสรุปผลการดำเนินงานของแต่ละโครงการเก็บไว้เป็นหลักฐาน ระบบติดตามผลการดำเนินงานตามพันธกิจของมหาวิทยาลัย ยุทธศาสตร์ที่ ๔

๔) จัดทำเป็นรายงานประจำปีของมหาวิทยาลัย และเผยแพร่ต่อสาธารณชน

#### ๔.๒ การติดตามประเมินผลตามตัวชี้วัดของแผนพัฒนามหาวิทยาลัย

ยุทธศาสตร์ที่ ๔ อนุรักษ์ สืบสาน ส่งเสริมพระพุทธศาสนา ศิลปวัฒนธรรมและภูมิปัญญาท้องถิ่นอย่างยั่งยืน

เป้าประสงค์ที่ ๔.๑ พุทธนวัตกรรมการเกิดจากความร่วมมือของภาคีเครือข่าย ชุมชน วัด และท้องถิ่น ในการอนุรักษ์ สืบสาน ส่งเสริมพระพุทธศาสนา ศิลปวัฒนธรรมและภูมิปัญญาท้องถิ่น

ตัวชี้วัดของแผนพัฒนามหาวิทยาลัย	หน่วย นับ	เป้าหมาย				
		๒๕๖๖	๒๕๖๗	๒๕๖๘	๒๕๖๙	๒๕๗๐
๔.๑.๑ จำนวนพุทธนวัตกรรมการเกิดจากความร่วมมือของภาคีเครือข่ายวัดและชุมชน ในการอนุรักษ์ สืบสาน ส่งเสริมพระพุทธศาสนา ศิลปวัฒนธรรม และภูมิปัญญาท้องถิ่น	จำนวน	๕	๕	๑๐	๑๐	๑๕

เป้าประสงค์ที่ ๔.๒ ผลการดำเนินงานร่วมกับภาคีเครือข่าย ชุมชน วัด และท้องถิ่น ด้านการอนุรักษ์ สืบสาน ส่งเสริมพระพุทธศาสนาภูมิปัญญาท้องถิ่นอย่างยั่งยืน

ตัวชี้วัดของแผนพัฒนามหาวิทยาลัย	หน่วย นับ	เป้าหมาย				
		๒๕๖๖	๒๕๖๗	๒๕๖๘	๒๕๖๙	๒๕๗๐
๔.๒.๑ จำนวนผลการดำเนินงานร่วมกับภาคีเครือข่าย วัดและชุมชน ด้านการอนุรักษ์ สืบสาน ส่งเสริมพระพุทธศาสนา ศิลปวัฒนธรรม และภูมิปัญญาท้องถิ่นที่ส่งผลต่อการพัฒนา ชุมชน วัด ท้องถิ่น และสังคมอย่างยั่งยืน	จำนวน	๑๐	๑๐	๑๕	๑๕	๒๐

## ๔.๓ แบบสรุปโครงการตามแผนทะนุบำรุงพระพุทธศาสนาและศิลปวัฒนธรรม

แบบรายงานผลการดำเนินโครงการ  
มหาวิทยาลัยมหาจุฬาลงกรณราชวิทยาลัย  
ปีงบประมาณ พ.ศ.๒๕๖๖

๑. ชื่อโครงการ ..... (ระบุชื่อโครงการตามแผนที่ได้รับอนุมัติ).....

๒. ชื่อหน่วยงาน ..... รหัสโครงการ .....

๓. ผู้รับผิดชอบโครงการ .....

## ๔. ความสอดคล้องกับ

## ๔.๑ ประเด็นยุทธศาสตร์และยุทธศาสตร์มหาวิทยาลัย

- ยุทธศาสตร์ ข้อที่..... /กลยุทธ์ ข้อที่.....

## ๔.๒ ตัวบ่งชี้ของ สกอ. องค์ประกอบที่ .....

๕. ผลผลิต :
- ผู้สำเร็จการศึกษาด้านสังคมศาสตร์
  - ผลงานการให้บริการวิชาการ
  - ผลงานวิจัยเพื่อสร้างองค์ความรู้
  - ผลงานทำนุบำรุงศิลปวัฒนธรรม

## ๖. หลักการและเหตุผล / เหตุผลความจำเป็น

.....

.....

## ๗. วัตถุประสงค์ของโครงการ

๗.๑ .....

๗.๒ .....

## ๘. ลักษณะกิจกรรม .....

## ๙. ผลการดำเนินการ

## ๙.๑ เชิงปริมาณ

- จำนวนเป้าหมายของโครงการที่ตั้งไว้ ..... รูป/คน
- จำนวนผู้เข้าร่วมโครงการ / กิจกรรม ทั้งหมด ..... รูป/คน คิดเป็นร้อยละ.....  
แบ่งเป็น(แบ่งตามระบุไว้ในโครงการ) เช่น
  - คณาจารย์ ..... รูป/คน คิดเป็นร้อยละ.....
  - บุคลากร ..... รูป/คน คิดเป็นร้อยละ.....
  - นิสิต ..... รูป/คน คิดเป็นร้อยละ.....
  - อื่นๆ ระบุ..... ..... รูป/คน คิดเป็นร้อยละ.....

## ๙.๒ เชิงคุณภาพ

- จำนวนผู้ตอบแบบสอบถาม

ผู้ตอบแบบสอบถาม จำนวน ..... รูป/คน คิดเป็นร้อยละ ..... ของผู้เข้าร่วมโครงการทั้งหมด

- ผลการประเมินโครงการ / กิจกรรม

รายการ	จำนวน	X	S.D.	แปลผล
การจัดการโครงการ				
รูปแบบการจัดประชุม				
รายการ	จำนวน	X	S.D.	แปลผล
ผลสำเร็จตามวัตถุประสงค์ของโครงการ				
รวม				

-สรุปข้อเสนอแนะของผู้ตอบแบบประเมิน

-ต้องการให้มีการจัดโครงการแบบนี้อีก คิดเป็นร้อยละ ..... ของผู้ทำแบบประเมินทั้งหมด

-ข้อเสนอแนะอื่น ๆ .....

#### ๙.๓ เชิงเวลา

ร้อยละของโครงการที่แล้วเสร็จตามระยะเวลาที่กำหนด

๑๐. งบประมาณดำเนินการ ปีงบประมาณ พ.ศ. ....

งบม.เงินแผ่นดิน

งบม.เงินรายได้

งบม.อื่นๆ.....(ระบุ)

งบประมาณที่ได้รับอนุมัติ

จำนวน .....บาท

๑๑. กิจกรรมการดำเนินงาน.....(ให้ระบุการดำเนินงานและกิจกรรมของโครงการ).....

๑๒. ระยะเวลาดำเนินโครงการ..... (ให้ระบุระยะเวลา เริ่มต้น-สิ้นสุดโครงการ).....

๑๓. สถานที่ดำเนินการ.....(ให้ระบุสถานที่จัดโครงการ).....

๑๔. ประโยชน์ที่ได้รับจากการดำเนินโครงการ.....

๑).....

๒) .....

๓) .....

๑๕. การปรับปรุงจากข้อเสนอแนะผลการดำเนินงานที่ผ่านมา

ข้อเสนอแนะปีที่ผ่านมา	ผลปรับปรุงจากข้อเสนอแนะในปีที่ผ่านมา

๑๖. ปัญหาและอุปสรรคในการดำเนินโครงการ

๑).....

๒) .....

๓) .....

๑๗. หน่วยงาน/ผู้รับผิดชอบโครงการได้จะนำผลการประเมินไปปรับปรุง และบูรณาการเข้ากับภารกิจอื่นๆของมหาวิทยาลัยอย่างไร

๑).....

๒) .....

(.....)

ผู้รับผิดชอบโครงการ

(.....)

หัวหน้างาน/ผอ.สำนัก.....

วันที่.....

หมายเหตุ ขอความกรุณาจากผู้รับผิดชอบ/หัวหน้าโครงการทุกท่าน กรอกข้อมูลในแบบฟอร์มให้ครบถ้วน ถูกต้อง และชัดเจนก่อนนำส่ง

หลักฐานประกอบการรายงานผลการจัดโครงการ

- ๑) หนังสือขออนุมัติจัดโครงการ
- ๒) สำเนาโครงการที่ได้รับอนุมัติ
- ๓) รายละเอียดการใช้จ่ายตามโครงการ(ถ้าเฉลี่ยตลอดโครงการ)
- ๔) คำสั่งแต่งตั้งคณะกรรมการ / รายชื่อคณะกรรมการดำเนินงาน
- ๕) กำหนดการโครงการ
- ๖) ตัวอย่างแบบประเมินความพึงพอใจ
- ๗) รายชื่อผู้เข้าร่วมโครงการ
- ๘) จดหมายเชิญวิทยากร (ถ้ามี)
- ๙) ภาพประกอบการจัดโครงการ / กิจกรรม (๖ -๑๐ รูป)
- ๑๐) เอกสาร / หลักฐานการเผยแพร่ความรู้  
(กรณีที่เป็นโครงการบริการวิชาการ จะต้องม้หลักฐานข้อนี้)

## ภาคผนวก

- คำสั่งแต่งตั้งคณะกรรมการติดตามงานด้านการส่งเสริมพระพุทธศาสนาและบริการวิชาการแก่สังคม และงานด้านทำนุบำรุงศิลปวัฒนธรรม มหาวิทยาลัยมหาจุฬาลงกรณราชวิทยาลัย





คำสั่ง มหาวิทยาลัยมหาจุฬาลงกรณราชวิทยาลัย  
ที่ ๑๒๒๖ /๒๕๖๖

เรื่อง แต่งตั้งคณะกรรมการติดตามงานด้านการส่งเสริมพระพุทธศาสนาและบริการวิชาการแก่สังคม และงานด้านการทะนุบำรุงศิลปะและวัฒนธรรม มหาวิทยาลัยมหาจุฬาลงกรณราชวิทยาลัย

เพื่อให้การส่งเสริมพระพุทธศาสนาและบริการวิชาการแก่สังคม และการทะนุบำรุงศิลปะและวัฒนธรรม มหาวิทยาลัยมหาจุฬาลงกรณราชวิทยาลัย ดำเนินไปด้วยความเรียบร้อยมีประสิทธิภาพและบรรลุตามวัตถุประสงค์ตามนโยบายของมหาวิทยาลัย

อาศัยอำนาจตามความในมาตรา ๒๗ (๑) แห่งพระราชบัญญัติมหาวิทยาลัยมหาจุฬาลงกรณราชวิทยาลัย พ.ศ. ๒๕๔๐ จึงแต่งตั้งให้ผู้มีรายนามดังต่อไปนี้ เป็นคณะกรรมการติดตามงานด้านการส่งเสริมพระพุทธศาสนาและบริการวิชาการแก่สังคม และงานด้านการทะนุบำรุงศิลปะและวัฒนธรรม มหาวิทยาลัยมหาจุฬาลงกรณราชวิทยาลัย ประกอบด้วย

พระธรรมวัชรบัณฑิต, ศ.ดร.	ที่ปรึกษา
พระเทพปวรเมธี, รศ.ดร.	ที่ปรึกษา
พระเทพเวที, รศ.ดร.	ที่ปรึกษา
พระราชวัชรสารบัณฑิต, รศ.ดร.	ที่ปรึกษา
พระมหาสมบุรณ์ วุฑฒิกโร, รศ.ดร.	ที่ปรึกษา
พระมหาสุรศักดิ์ ปัจจนตเสโน, ผศ.ดร.	ที่ปรึกษา
รศ.ดร.สุรพล สุธะพรหม	ที่ปรึกษา
๑. พระมหาชำนาญ มหาชาโน, ดร.	ประธานกรรมการ
๒. ผศ.ดร.อิทธิพล แก้วพิลา	รองประธานกรรมการ
๓. รศ.ดร.กฤต ศรียะอาจ	รองประธานกรรมการ
๔. พระครูปลัดวัชรพงษ์ วชิรปญโญ, ผศ.ดร.	กรรมการ
๕. พระครูธรรมธรศิริวัฒน์ สิริวิฑฒโน, ผศ.ดร.	กรรมการ
๖. พระครูธรรมธร จิรชาติ พุทธภักขิโต, ดร.	กรรมการ
๗. พระครูชินโนวาทีอารัง	กรรมการ
๘. พระครูสังฆรักษ์เรวัฒน์ เรวโต	กรรมการ
๙. พระครูกิตติพัฒนานนยุต, ผศ.ดร.	กรรมการ
๑๐. พระครูโสภณวีรบัณฑิต, ผศ.	กรรมการ
๑๑. พระครูไพโรจน์วัฒนาทร, ดร.	กรรมการ
๑๒. พระครูสุตวธธรรมกิจ, ผศ.ดร.	กรรมการ
๑๓. พระครูพิสุทธิปัญญาภิวัฒน์, ดร.	กรรมการ
๑๔. พระครูปริยัติสุวัฒนาภรณ์, ดร.	กรรมการ
๑๕. พระครูสารกิจประยุต, ดร.	กรรมการ

๑๖.	พระครูปัจฉิมวารานุกูล,ดร.	กรรมการ
๑๗.	พระครูวัชรสุวรรณาท, ผศ.ดร.	กรรมการ
๑๘.	พระครูวิรุฬห์วัชรธรรม	กรรมการ
๑๙.	พระครูศรีธรรมวารารณ์,ดร.	กรรมการ
๒๐.	พระมหาธนวุฒิ โชติธมโม	กรรมการ
๒๑.	พระมหาสมเกียรติ กิตติญาโณ	กรรมการ
๒๒.	พระมหาฉัตรชัย ธรรมวรมณี	กรรมการ
๒๓.	พระมหาสุเทพ สุทธิญาโณ	กรรมการ
๒๔.	พระมหาพิสุทธิ์ สิทธิเมธี	กรรมการ
๒๕.	พระมหาเกรียงศักดิ์ อินทปญโญ	กรรมการ
๒๖.	พระมหาวิฑูร วรเวที,ดร.	กรรมการ
๒๗.	พระมหาประหยัด ปญญาวโร,ดร.	กรรมการ
๒๘.	พระมหาดาวสยาม วชิรปญโญ,ผศ.ดร.	กรรมการ
๒๙.	พระมหาสุภัทร์ วชิราวโร,รศ.ดร.	กรรมการ
๓๐.	พระมหาสิงห์ณรงค์ สิรินทรเมธี,ดร.	กรรมการ
๓๑.	พระมหาสิทธิชัย ชยสิทธิ,ดร.	กรรมการ
๓๒.	พระมหาปราโมทย์ วิริยธมโม, ผศ.ดร.	กรรมการ
๓๓.	พระมหานคร วชิรเมธี	กรรมการ
๓๔.	พระมหาสมศักดิ์ สติสมปนโน	กรรมการ
๓๕.	พระมหาสมคิด สมปนโน	กรรมการ
๓๖.	พระปลัดวิรัตน์ โอภาโส	กรรมการ
๓๗.	พระปลัดมบุญ ฐานจาโร	กรรมการ
๓๘.	พระครูสมุห์ฑูตพงษ์ พุทธิวิโส	กรรมการ
๓๙.	พระครูสมุห์สมโภชน์ อินทวิริโย,ดร.	กรรมการ
๔๐.	พระใบฎีกาสุทศ ปฏิภาโณ	กรรมการ
๔๑.	พระใบฎีกาอภิชาติ วัฒนสุโข, ผศ.ดร.	กรรมการ
๔๒.	พระอธิการเฉลย ฉนทโก	กรรมการ
๔๓.	พระธีรวิวิ์ คุตตจิตโต	กรรมการ
๔๔.	พระเจริญพงษ์ ธรรมทีโป,ดร.	กรรมการ
๔๕.	นายขวัญฤตระกูล บุญธิจักร	กรรมการ
๔๖.	ดร.รุ่งโรจน์ สิริพันธ์	กรรมการ
๔๗.	ดร.ลำพอง กลมกุล	กรรมการ
๔๘.	นางอิงอร บุตรศรีมา	กรรมการ
๔๙.	นายกมลลักษณ์ ศรีวิรัตน์	กรรมการ
๕๐.	นายสงกรานณ์ ปาดา	กรรมการ
๕๑.	นายภาณุพงศ์ จันทา	กรรมการ

๕๒.	นางสาวสุภาวดี คงอินทร์	กรรมการ
๕๓.	นางสาวปยุฎาตา จงละเอียด	กรรมการ
๕๔.	นายนิรุจ ป้องสีดา	กรรมการ
๕๕.	นางสาวศิริพร หาญพิชัย	กรรมการ
๕๖.	นางชนาภา เพียรประจำ	กรรมการ
๕๗.	นายกรีช อินเต็ม	กรรมการ
๕๘.	ผู้อำนวยการสำนักงานวิชาการ วิทยาเขตพะเยา	กรรมการ
๕๙.	นายทรงเกียรติ เม่นสุวรรณ	กรรมการ
๖๐.	นายพุทธพงษ์ กันทะรส	กรรมการ
๖๑.	นางสาวปรางทิพย์ มั่นธ	กรรมการ
๖๒.	นายปภักร สายบัว	กรรมการ
๖๓.	นายศักดิ์ศรี โสภี	กรรมการ
๖๔.	ผศ.รังสิทธิ วิหกเหิน	กรรมการ
๖๕.	นางสาวขวัญชนก สายชมพู	กรรมการ
๖๖.	นายสุวิจักษ์ กล้วยศขยางกุล	กรรมการ
๖๗.	นายชนิศร์ ชูเลื่อน	กรรมการ
๖๘.	นายจารึก ศิริบุพงษ์	กรรมการ
๖๙.	นายอำพร มณีเนียม	กรรมการ
๗๐.	นายอนันต์ จิตอารี อาจารย์	กรรมการ
๗๑.	ผศ.ดร.จตุพร พรหมมี	กรรมการ
๗๒.	พระอัครนัย ญาณสุทโธ	กรรมการ
๗๓.	ผศ.ณรงค์ ปัดแก้ว	กรรมการ
๗๔.	นายธัญญพัฒน์ สมบัติวงษ์	กรรมการ
๗๕.	นางสาวกมัยธร มงคลกุล	กรรมการ
๗๖.	นางบุญยหนูช. สุนประโคน	กรรมการ
๗๗.	ดร.สรารุณย์ วิจิตรปัญญา	กรรมการ
๗๘.	ดร.สนุก สิงห์มาตร	กรรมการ
๗๙.	นางสาวภัคสิริ แอนิหน	กรรมการ
๘๐.	ดร.สมชาย ชูเมือง	กรรมการ
๘๑.	ดร.เพ็ญพรรณ เพ็องฟูลอย	กรรมการ
๘๒.	นางสาววรรณวรางค์ โพธิคามบำรุง	กรรมการ
๘๓.	ดร.สุขอุษา นุ่นทอง	กรรมการ
๘๔.	นายสุเทพ สุดเอี่ยม	กรรมการ
๘๕.	ดร.ประคอง มาโต	กรรมการ
๘๖.	นายประสาน เจริญศรี	กรรมการ
๘๗.	นางสาวสาวิกา บัวบาน	กรรมการ
๘๘.	นางทัศนีย์ เนื่องตัด	กรรมการ

๘๙.	ดร.ปชาบดี แยมสุนทร	กรรมการ
๙๐.	พระสุธีวีรบัณฑิต, รศ.ดร.	กรรมการและเลขานุการ
๙๑.	พระครูภาวนาสารบัณฑิต, ดร.	กรรมการและผู้ช่วยเลขานุการ
๙๒.	ดร.วรพันธุ์ แยมหงษ์ปภา	กรรมการและผู้ช่วยเลขานุการ
๙๓.	พระครูนิวิฐสารบัณฑิต	กรรมการและผู้ช่วยเลขานุการ
๙๔.	พระครูปิยธรรมบัณฑิต, ดร.	กรรมการและผู้ช่วยเลขานุการ
๙๕.	พระครูศรีพัฒน์บัณฑิต	กรรมการและผู้ช่วยเลขานุการ
๙๖.	พระมหาไพโรจน์ ญาณกุสโล	กรรมการและผู้ช่วยเลขานุการ
๙๗.	พระมหาศุภชัย ปิยธมชโย	กรรมการและผู้ช่วยเลขานุการ
๙๘.	พระครูปลัดอุทัย พลเทโว, ดร.	กรรมการและผู้ช่วยเลขานุการ
๙๙.	พระมหาไพโรจน์ กนโก	กรรมการและผู้ช่วยเลขานุการ
๑๐๐.	พระมหาชัยวุฒิ ชยวุฑโฒ	กรรมการและผู้ช่วยเลขานุการ
๑๐๑.	พระสมุห์โกมิน จันทาโก, ดร.	กรรมการและผู้ช่วยเลขานุการ
๑๐๒.	นายสมหมาย สุภาจิต	กรรมการและผู้ช่วยเลขานุการ
๑๐๓.	นางสาวมินตรา กาลนิล	กรรมการและผู้ช่วยเลขานุการ
๑๐๔.	นางสาวนภัสสร กัลปนาท	กรรมการและผู้ช่วยเลขานุการ
๑๐๕.	ดร.วีรวัฒน์ แก้วทองใหญ่	กรรมการและผู้ช่วยเลขานุการ
๑๐๖.	นางสาวจันทร์ฉาย สีสมยา	กรรมการและผู้ช่วยเลขานุการ
๑๐๗.	นางสาวพัชรวรรณ จันมะณี	กรรมการและผู้ช่วยเลขานุการ

คณะกรรมการชุดนี้มีอำนาจและหน้าที่ ดังนี้

๑. ศึกษาและวิเคราะห์แผนงานและทิศทางการพัฒนางานส่งเสริมพระพุทธศาสนาและบริการวิชาการแก่สังคมและทะนุบำรุงศิลปะและวัฒนธรรม ให้สอดคล้องตามนโยบายของมหาวิทยาลัย
๒. ปรับปรุงแผนยุทธศาสตร์การบริการวิชาการแก่สังคมและยุทธศาสตร์การทะนุบำรุงศิลปะและวัฒนธรรมของมหาวิทยาลัย
๓. จัดทำระบบกลไกการบริการวิชาการแก่สังคมและการทะนุบำรุงศิลปะและวัฒนธรรมตามที่กำหนด
๔. รวบรวมผลการบูรณาการและข้อมูลงานส่งเสริมพระพุทธศาสนาและการบริการวิชาการแก่สังคมและการทะนุบำรุงศิลปะและวัฒนธรรมกับการเรียนการสอนและการวิจัย เพื่อให้สอดคล้องกับอัตลักษณ์ตามแผนพัฒนามหาวิทยาลัย
๕. ประเมินความสำเร็จการบูรณาการงานส่งเสริมพระพุทธศาสนาและการบริการวิชาการแก่สังคมและการทะนุบำรุงศิลปะและวัฒนธรรมกับการเรียนการสอนและการวิจัยตามแผนพัฒนามหาวิทยาลัย
๖. นำเสนอผลการประเมินเพื่อพัฒนาระบบกลไก หรือกิจกรรมการบริการวิชาการแก่สังคมและการทะนุบำรุงศิลปะและวัฒนธรรมกับการเรียนการสอนและการวิจัยตามแผนพัฒนามหาวิทยาลัย
๗. พัฒนาฐานข้อมูลการส่งเสริมพระพุทธศาสนาและบริการวิชาการแก่สังคมและการทะนุบำรุงศิลปะและวัฒนธรรมให้ครอบคลุมทุกด้านเพื่อถ่ายทอดสู่สาธารณชน
๘. เตรียมและจัดทำข้อมูลเพื่อรับการประเมินคุณภาพด้านการบริการวิชาการแก่สังคมและการทะนุบำรุงศิลปะและวัฒนธรรมระดับสถาบัน
๙. เผยแพร่และประชาสัมพันธ์ข้อมูลด้านการบริการวิชาการแก่สังคมและการทะนุบำรุงศิลปะและวัฒนธรรม

ทั้งนี้ ให้มีผลตั้งแต่บัดนี้เป็นต้นไป  
สั่ง ณ วันที่ ๑๕ กันยายน พ.ศ. ๒๕๖๖

  
(พระธรรมวัชรบัณฑิต, ศ.ดร.)

อธิการบดีมหาวิทยาลัยมหาจุฬาลงกรณราชวิทยาลัย



มหาวิทยาลัยมหาจุฬาลงกรณราชวิทยาลัย  
ตำบลลำไทร อำเภอน้อย จังหวัดพระนครศรีอยุธยา

