



MCU มหาวิทยาลัยมหจุฬาลงกรณราชวิทยาลัย
Mahachulalongkornrajavidyalaya University

แผนยุทธศาสตร์

สำนักส่งเสริมพระพุทธรศาสนาและบริการสังคม

ระยะที่ ๑๓ (พ.ศ. ๒๕๖๖ - พ.ศ.๒๕๗๐)

คำนำ

ตามที่ มหาวิทยาลัยมหาจุฬาลงกรณราชวิทยาลัยมอบหมายให้สำนักส่งเสริมพระพุทธศาสนาและบริการสังคม รับผิดชอบกำกับดูแลพันธกิจ ของมหาวิทยาลัย มหาจุฬาลงกรณราชวิทยาลัย ประกอบด้วย ๑. ด้านส่งเสริมพระพุทธศาสนาและบริการวิชาการแก่สังคม ๒. ด้านทำนุบำรุงศิลปะและวัฒนธรรม โดยมีรองอธิการบดีฝ่าย ประชาสัมพันธ์และเผยแผ่ และ ผู้อำนวยการสำนักส่งเสริมพระพุทธศาสนาและบริการสังคมเป็นผู้รับผิดชอบ เพื่อให้การดำเนินการตามพันธกิจทั้ง ๒ ด้าน ดำเนินไปด้วย ความเรียบร้อย มีประสิทธิภาพและบรรลุวัตถุประสงค์ตามนโยบายของมหาวิทยาลัย สำนักส่งเสริมพระพุทธศาสนาและบริการสังคม มหาวิทยาลัยมหาจุฬาลงกรณราช วิทยาลัย จึงได้จัดทำแผนยุทธศาสตร์สำนักส่งเสริมพระพุทธศาสนาและบริการสังคม ในช่วงแผนพัฒนาการศึกษาระดับอุดมศึกษา ระยะที่ ๑๓ (พ.ศ. ๒๕๖๖-๒๕๗๐) เพื่อใช้เป็นกรอบและแนวทางในการพัฒนาสำนักฯ โดย คำสั่งฝ่ายประชาสัมพันธ์และเผยแผ่ ที่ ๐๑/๒๕๖๕ เรื่องแต่งตั้งคณะกรรมการจัดทำยุทธศาสตร์พัฒนาสำนัก ส่งเสริมพระพุทธศาสนา และบริการสังคม โดยมีรองอธิการบดีฝ่ายประชาสัมพันธ์และเผยแผ่เป็นประธานคณะกรรมการ ซึ่งได้ดำเนินการระดมความคิดเห็นในรูปแบบของ การ ประชุมกลุ่มย่อยและการประชุมเชิงปฏิบัติการ เพื่อวิเคราะห์สภาพแวดล้อมทั้งภายในและภายนอก (SWOT Analysis) กำหนดประเด็นยุทธศาสตร์ เป้าประสงค์ และ ตัวชี้วัดระดับเป้าประสงค์ พร้อมกำหนดกลยุทธ์และผู้รับผิดชอบระดับกลยุทธ์เพื่อให้กระบวนการติดตามประเมินแผนยุทธศาสตร์ สำนักส่งเสริมพระพุทธศาสนาและบริการ สังคม มหาวิทยาลัยมหาจุฬาลงกรณราชวิทยาลัย พ.ศ. ๒๕๖๖-๒๕๗๐ มีประสิทธิภาพและบรรลุวิสัยทัศน์ ตามที่ได้กำหนดไว้ กระบวนการจัดทำแผนยุทธศาสตร์สำนัก ส่งเสริมพระพุทธศาสนาและบริการสังคม พ.ศ. ๒๕๖๖ - ๒๕๗๐ นั้น เกิดขึ้นจากการสัมมนาระดม ความคิดของผู้บริหาร เจ้าหน้าที่ ทุกระดับในสำนักงานในกำกับของสำนัก ส่งเสริมพระพุทธศาสนาและบริการสังคม ร่วมกันดำเนินการผ่านขั้นตอน กระบวนการตามวิธีการจัดทำแผนอย่างมีส่วนร่วมเพื่อกำหนดยุทธศาสตร์การพัฒนาสำนักฯ ในช่วง พ.ศ. ๒๕๖๖-๒๕๗๐ ซึ่งจะใช้เป็นแผนในการ ขับเคลื่อนสำนักฯ ไปสู่เป้าหมายตามวิสัยทัศน์ที่ได้ร่วมกันกำหนดไว้ว่า “ศูนย์กลางการส่งเสริมพระพุทธศาสนาและ บริการสังคมระดับนานาชาติ” โดยมีแนวทางการพัฒนาสำนักฯ และการร่วมดำเนินงานจากทุกส่วนงานในกำกับของสำนักให้เกิดผลสัมฤทธิ์ตามที่กำหนดไว้ร่วมกันใน ๓ ประเด็นยุทธศาสตร์ ๑๐ เป้าประสงค์ ๑๖ ตัวชี้วัด และ ๑๕ กลยุทธ์ ทั้งนี้ สำนักส่งเสริมพระพุทธศาสนาและบริการสังคม ขอขอบคุณและอนุโมทนาผู้ที่มีส่วน เกี่ยวข้องที่ ร่วมจัดทำแผนยุทธศาสตร์สำนักส่งเสริมพระพุทธศาสนาและบริการสังคม มหาวิทยาลัยมหาจุฬาลงกรณราชวิทยาลัย พ.ศ. ๒๕๖๖-๒๕๗๐ จนสำเร็จลุล่วงด้วยดี

คณะผู้จัดทำ

แผนยุทธศาสตร์สำนักส่งเสริมพระพุทธศาสนาและบริการสังคม

สารบัญ

เรื่อง	หน้า
ส่วนที่ ๑ บทนำ	๑
๑. ส่วนงานบริหาร	๒
๒. ส่วนธรรมนิเทศ	๒
๓. อภิธรรมโชติกะวิทยาลัย	๒
๔. โรงเรียนพุทธศาสนาวันอาทิตย์	๒
ส่วนที่ ๒ การวิเคราะห์เชิงยุทธศาสตร์ สำนักส่งเสริมพระพุทธศาสนาและบริการสังคม	๔
๒.๑ การวิเคราะห์สภาพแวดล้อมภายในและภายนอกขององค์กร	๕
Strategy Map สำนักส่งเสริมพระพุทธศาสนาและบริการสังคม	๖
ส่วนที่ ๓ ยุทธศาสตร์ เป้าประสงค์	๗
<u>ประเด็นยุทธศาสตร์ที่ ๑</u> ส่งเสริม สนับสนุน การให้บริการวิชาการพระพุทธศาสนาด้วยพุทธนวัตกรรมการเพื่อสังคมสันติสุขอย่างยั่งยืน	๘
<u>ประเด็นยุทธศาสตร์ที่ ๒</u> อนุรักษ์ สืบสาน ส่งเสริมและพัฒนา การทำนุบำรุงศิลปวัฒนธรรมด้วยพุทธนวัตกรรมการเพื่อสังคมสันติสุขอย่างยั่งยืน	๙
<u>ประเด็นยุทธศาสตร์ที่ ๓</u> พัฒนาระบบการจัดการสารสนเทศและเสริมสร้างสมรรถนะการปฏิบัติงานอย่างมีประสิทธิภาพ	๑๐
ส่วนที่ ๔ ตัวชี้วัดและค่าเป้าหมาย	๑๑
ตัวชี้วัดและค่าเป้าหมาย ประเด็นยุทธศาสตร์ที่ ๑ ส่งเสริม สนับสนุน การให้บริการวิชาการพระพุทธศาสนาด้วยพุทธนวัตกรรมการเพื่อสังคมสันติสุขอย่างยั่งยืน	๑๑
กลยุทธ์	๑๒
ตัวชี้วัดและค่าเป้าหมาย ประเด็นยุทธศาสตร์ที่ ๒ อนุรักษ์ สืบสาน ส่งเสริมและพัฒนา การทำนุบำรุงศิลปวัฒนธรรมด้วยพุทธนวัตกรรมการเพื่อสังคมสันติสุขอย่างยั่งยืน	๑๓
กลยุทธ์	๑๔

สารบัญ (ต่อ)

เรื่อง	หน้า
ตัวชี้วัดและค่าเป้าหมาย ประเด็นยุทธศาสตร์ที่ ๓ พัฒนาระบบการจัดการสารสนเทศและเสริมสร้างสมรรถนะการปฏิบัติงานอย่างมีประสิทธิภาพ	๑๕
กลยุทธ์	๑๖
ส่วนที่ ๕ การติดตามและประเมินผล	๑๗
๓.๑ การจัดการและการปรับปรุงแผน	๑๗
๓.๑.๑ กระบวนการจัดทำแผน	๑๗
๓.๑.๒ การปรับแผน	๑๗
๓.๒ การบริหารแผนและการติดตามประเมินผลการดำเนินงาน	๑๘
๓.๒.๑ การบริหารแผน	๑๘
๓.๒.๒ การติดตามและประเมินผลการดำเนินงาน	๑๘
ภาคผนวก	๑๙
คำสั่งฝ่ายประชาสัมพันธ์และเผยแพร่ ที่ ๐๑/๒๕๖๕	๒๐
ภาพประกอบ	๒๓

ส่วนที่ ๑ บทนำ

สำนักส่งเสริมพระพุทธศาสนาและบริการสังคม มหาวิทยาลัยมหาจุฬาลงกรณราชวิทยาลัยทำหน้าที่ในการบริการวิชาการแก่สังคม เพื่อพัฒนาจิตใจและสังคม มีการจัดสรรงบประมาณอย่างชัดเจน มีเครือข่ายความร่วมมือในการดำเนินการทั้งภาครัฐและเอกชน

ในปี พ.ศ.๒๕๕๐ มหาวิทยาลัยมหาจุฬาลงกรณราชวิทยาลัย มีพระราชบัญญัติ พ.ศ.๒๕๕๐ ได้ยกฐานะเป็นมหาวิทยาลัยในกำกับของรัฐได้มีการปรับปรุงโครงสร้างส่วนงานบริหารให้เหมาะสม สอดคล้องกับพระราชบัญญัติและหน่วยงานในการกำกับของรัฐ สำนักส่งเสริมพระพุทธศาสนาและบริการสังคมถูกจัดตั้งขึ้นโดยข้อกำหนดมหาวิทยาลัย เรื่องการจัดตั้งส่วนงาน พ.ศ.๒๕๕๑ เป็นต้นมา โดยมีหน่วยงานในสังกัด จำนวน ๔ หน่วยงาน คือ

๑. ส่วนงานบริหาร

๒. ส่วนธรรมนิเทศ

๓. อภิธรรมโชติกะวิทยาลัย

๔. โรงเรียนพระพุทธศาสนาวันอาทิตย์

สำนักส่งเสริมพระพุทธศาสนาและบริการสังคม ดำเนินการด้านบริการวิชาการแก่สังคม ด้านทำนุบำรุงศิลปวัฒนธรรมโดยดำเนินการตามพันธกิจ ดังนี้

จัดรายการโทรทัศน์ดาวเทียมเพื่อการศึกษา ซึ่งเป็นสถานีโทรทัศน์ที่นำเสนอการศึกษาและการปฏิบัติธรรมทางพระพุทธศาสนาโดยบูรณาการเข้าศาสตร์สมัยใหม่ เพื่อพัฒนาจิตใจและสังคมของทุกกลุ่มในสังคม เพื่อสร้างสรรค์สังคมให้สันติสุขและมีคุณธรรม โดยนำเสนอในรูปแบบสมัยใหม่ที่น่าสนใจและทันสมัยใหม่ที่น่าสนใจและทันสมัยในหลากหลายรูปแบบ ออกอากาศระบบออนไลน์ ออกอากาศ ๒๔ ชั่วโมง ออนไลน์ทั่วโลก ผ่านช่องทางดังนี้ www.tv.mcu.ac.th , YouTube: MCU TV, YouTube: MCU TV-Channel, YouTube: MCU TV Live, Facebook: MCU TV-Channel TV News, MUC TV Live พื้นที่ให้บริการครอบคลุมทั้งทวีปเอเชีย, ยุโรป, ออสเตรเลีย, แอฟริกา

- ให้บริการฝึกอบรมคุณธรรม จริยธรรมแก่เด็กและเยาวชน นิสิต นักศึกษา ข้าราชการและประชาชนทั่วไป

- ให้บริการวิชาการด้านบริการพระพุทธศาสนาแก่สังคม โดยมีการจัดโครงการวิปัสสนากรรมฐานแก่พระสงฆ์และประชาชน จัดโครงการบริการครูสอนโรงเรียนพระพุทธศาสนาวันอาทิตย์

- การทำนุบำรุงศิลปวัฒนธรรม มีการจัดการโครงการสนับสนุนด้านศิลปวัฒนธรรม จัดโครงการอนุรักษ์สืบสานประเพณีไทย และพัฒนาสิ่งแวดล้อมเฉลิมพระเกียรติในโอกาสต่างๆ

- ให้บริการวิชาการด้านพระพุทธศาสนาแก่สังคมและชุมชน โดยจัดการศึกษาพระอภิธรรมแก่ พระภิกษุ สามเณร แม่ชี และประชาชนทั่วไป มีการจัดโครงการมอบประกาศนียบัตร จัดโครงการสัมมนาครูสอนพระอภิธรรม จัดโครงการฝึกอบรมนักเผยแผ่พระอภิธรรม

- ให้บริการวิชาการด้านพระพุทธศาสนาแก่สังคมและชุมชน โดยจัดการศึกษาแก่เด็กและเยาวชน ตั้งแต่ระดับต้น ๑(ป.๑) ถึง ระดับสูงพิเศษ (ระดับอุดมศึกษา) มีการจัดโครงการมอบประกาศนียบัตร วุฒิบัตรและทุนการศึกษา โครงการวันสำคัญทางพระพุทธศาสนา และของชาติโครงการสัมมนาผู้บริหารและครูสอนพระพุทธศาสนาวันอาทิตย์

สำนักส่งเสริมพระพุทธศาสนาและบริการสังคม มหาวิทยาลัยมหาจุฬาลงกรณราชวิทยาลัยมีที่ตั้ง ๒ แห่ง

๑. เลขที่ ๓ วัดมหาธาตุยุวราชรังสฤษฎิ์ ท่าพระจันทร์ ถนนมหาราชวัง เขตพระนคร กรุงเทพมหานคร รหัสไปรษณีย์ ๑๐๒๐๐ โทรศัพท์ ๐-๒๒๒๒-๒๘๓๖, ๐-๒๒๒๕-๘๖๘๖, ๐-๒๒๒-๑๘๖๗ โทรสาร ๐-๒๒๒๑-๖๙๕๐, ๐-๒๒๒๑๘๘๖๕, ๐-๒๒๒๓-๕๖๐๘

- ชั้น ๑ อาคารมหาจุฬาลงกรณราชวิทยาลัย
- ชั้น ๑ - ๓ อาคารอภิธรรมโชติกะวิทยาลัย

๒. เลขที่ ๗๙ หมู่ ๑ ถนนพหลโยธิน หลักกิโลเมตรที่ ๕๕ ตำบลลำไทร อำเภอวังน้อย จังหวัดพระนครศรีอยุธยา ๑๓๑๗๐ Website: mcu.ac.th

- ชั้น ๑ อาคารสำนักงานอธิการบดี ห้อง ๑๐๑
- ชั้น ๑ - ๒ อาคารหอฉัน
- ชั้น ๔ อาคารเรียนรวม โชนซี ห้อง ซี ๔๐๐

สำนักส่งเสริมพระพุทธศาสนาและบริการสังคม มีภารกิจเกี่ยวกับงานธรรมวิจย ธรรมนิเทศ การจัดการเรียนการสอนอภิธรรม การจัดการเรียนการสอนพุทธศาสนาวันอาทิตย์ การประชาสัมพันธ์และเผยแผ่ การบริการฝึกอบรม โดยมีส่วนร่วมในสังกัด ดังนี้

๑. ส่วนงานบริหาร มีอำนาจหน้าที่และความรับผิดชอบเกี่ยวกับงานบริหาร งานประชาสัมพันธ์และเผยแผ่ ปฏิบัติงานด้านการประชาสัมพันธ์และเผยแผ่พระพุทธศาสนาตามพันธกิจของมหาวิทยาลัย ผ่านสื่อโทรทัศน์ วิทยุกระจายเสียงหรือสิ่งอื่นๆประกอบด้วย ๒ กลุ่มงาน คือ

๑. กลุ่มงานบริหาร
๒. กลุ่มงานประชาสัมพันธ์และเผยแผ่

๒. ส่วนธรรมนิเทศ มีอำนาจหน้าที่และความรับผิดชอบเกี่ยวกับงานบริหาร งานพัฒนาศาสนาแคมป์สน งานมหาจุฬาอาศรม งานบริการฝึกอบรม ปฏิบัติการวิชาการแก่สังคม ประสานงานกับมูลนิธิ หน่วยงานที่เกี่ยวข้องเพื่อรับบริจาคทรัพย์บำรุง การจัดกิจกรรมเผยแผ่อำนวยการความสะดวก ประสานสถานที่ การจัดอบรม สัมมนา และประชุมเกี่ยวกับการบริการวิชาการแก่สังคม ส่งเสริมสนับสนุน บริการฝึกอบรมเกี่ยวกับคุณธรรม จริยธรรม วิปัสสนากรรมฐาน ประกอบด้วย ๓ กลุ่มงาน

๑. กลุ่มงานธรรมวิจัย
๒. กลุ่มงานพัฒนาศาสนาแคมป์สน
๓. กลุ่มงานมหาจุฬาอาศรม

๓. อภิธรรมโชติกะวิทยาลัย มีอำนาจหน้าที่และความรับผิดชอบเกี่ยวกับงานสูตรพระอภิธรรม ปฏิบัติงานวางแผนด้านการจัดการศึกษาระดับประกาศนียบัตรระดับอภิธรรมบัณฑิต การดำเนินการจัดทำ พัฒนาหลักสูตร ประกอบด้วย ๒ กลุ่มงาน คือ

๑. กลุ่มงานบริหาร
๒. กลุ่มงานหลักสูตรและการสอน

๔. โรงเรียนพุทธศาสนาวันอาทิตย์ มีอำนาจหน้าที่และความรับผิดชอบเกี่ยวกับงานบริหาร งานวิชาการ จัดการเรียนการสอนและกิจกรรมอื่น พัฒนาหลักสูตร จัดการเรียนการสอนและจัดกิจกรรมเสริมหลักสูตร ประกอบด้วย ๒ กลุ่มงาน คือ

๑. กลุ่มงานบริหาร
๒. กลุ่มงานวิชาการและกิจกรรม

ส่วนที่ ๒

SWOT Analysis

การวิเคราะห์เชิงยุทธศาสตร์ สำนักส่งเสริมพระพุทธศาสนาและบริการสังคม

S

- บุคลากรมีความรู้และมีประสบการณ์ด้านบริการวิชาการพระพุทธศาสนาและการทะนุบำรุงศิลปวัฒนธรรม
- มีเครือข่ายการให้บริการวิชาการด้านพระพุทธศาสนาและทะนุบำรุงศิลปวัฒนธรรมครอบคลุมทั่วภูมิภาคทั้งในประเทศและต่างประเทศ
- มีสถานที่ให้บริการฝึกอบรมวิชาการด้านพระพุทธศาสนา พระอภิธรรมปิฎก และวิปัสสนากรรมฐาน แก่ เด็ก เยาวชน ประชาชนทั่วไป
- การประชาสัมพันธ์ผ่านสื่อเทคโนโลยีสารสนเทศเพื่อสนับสนุนกิจการของมหาวิทยาลัยในการให้บริการวิชาการด้านพระพุทธศาสนา และทะนุบำรุงศิลปวัฒนธรรม
- มีหน่วยงานบริการด้านสวัสดิการด้านภัตตาหาร แก่ผู้บริหาร คณาจารย์ เจ้าหน้าที่ และนิสิตภายในมหาวิทยาลัย

W

- บุคลากรไม่เพียงพอและขาดทักษะวิธีการในการให้บริการวิชาการพระพุทธศาสนาและการทะนุบำรุงศิลปวัฒนธรรม
- การประสานงานระหว่างเครือข่ายการให้บริการวิชาการด้านพระพุทธศาสนา และทะนุบำรุงศิลปวัฒนธรรมขาดความคล่องตัว
- บุคลากรขาดทักษะการใช้ภาษาต่างประเทศ
- ระบบเทคโนโลยีสารสนเทศและบุคลากรยังไม่เพียงพอต่อการให้บริการวิชาการพระพุทธศาสนาและการทะนุบำรุงศิลปวัฒนธรรม

O

- การให้บริการวิชาการด้านพระพุทธศาสนาและทำนุบำรุงศิลปวัฒนธรรม มีความเป็นอัตลักษณ์ของส่วนงานชัดเจน
- ความก้าวหน้าทางเทคโนโลยีสารสนเทศและการสื่อสารมีความหลากหลาย
- สภาวะทางเศรษฐกิจและสังคมที่เปลี่ยนแปลงส่งผลให้ประชาชนทั่วไปต้องการที่พึ่งทางจิตใจ เพื่อพัฒนาทักษะชีวิตโดยมุ่งศึกษาพระพุทธศาสนาเพื่อการบริหารความสุวยอย่างยั่งยืน
- กลุ่มเป้าหมายมีการปรับตัวในการใช้เทคโนโลยีสารสนเทศการเรียนรู้การบริการวิชาการด้านพระพุทธศาสนาผ่านทางช่องทางออนไลน์
- ความต้องการศึกษาหลักสูตรระยะสั้นที่มุ่งเน้นการพัฒนาคุณภาพชีวิตในมิติที่ประยุกต์ ด้านฐานของการบริการวิชาการทางพระพุทธศาสนาในกลุ่มเยาวชนและประชาชนทั่วไป
- ความเป็นนานาชาติเปิดโอกาสให้พัฒนาการบริการวิชาการด้านพระพุทธศาสนาและทำนุบำรุงศิลปวัฒนธรรม

T

- ภาครัฐไม่ได้ให้การสนับสนุนงบประมาณด้านการบริการวิชาการพระพุทธศาสนาและทำนุบำรุงศิลปวัฒนธรรม
- ความหลากหลายทางวัฒนธรรมและภาษาของพระนิสิตส่งผลต่อการสื่อสารและให้บริการของสำนักส่งเสริมพระพุทธศาสนาและบริการสังคม
- ค่านิยมในการเลียนแบบวัฒนธรรมต่างชาติในสังคมมีผลกระทบต่อการทำงานด้านการบริการ วิชาการพระพุทธศาสนาและทำนุบำรุงศิลปวัฒนธรรม
- การดำเนินชีวิตของคนในสังคมปัจจุบันที่เน้นไปทางวัตถุนิยมและความสุขส่วนตัวมากขึ้น ส่งผลกระทบต่อการเรียนรู้และเข้าถึงหลักธรรมทางพระพุทธศาสนา
- งบประมาณ สื่อ วัสดุอุปกรณ์และการเสริมแรงจูงใจ/ขวัญกำลังใจที่ใช้ในการทำงานในด้านการบริการวิชาการแก่สังคมไม่เพียงพอ
- การเปลี่ยนแปลงทางเศรษฐกิจ สังคมและการย้ายถิ่นฐาน ส่งผลกระทบต่อการให้บริการวิชาการด้านพระพุทธศาสนาและทำนุบำรุงศิลปวัฒนธรรม

๒.๑ การวิเคราะห์สภาพแวดล้อมภายในและภายนอกขององค์กร

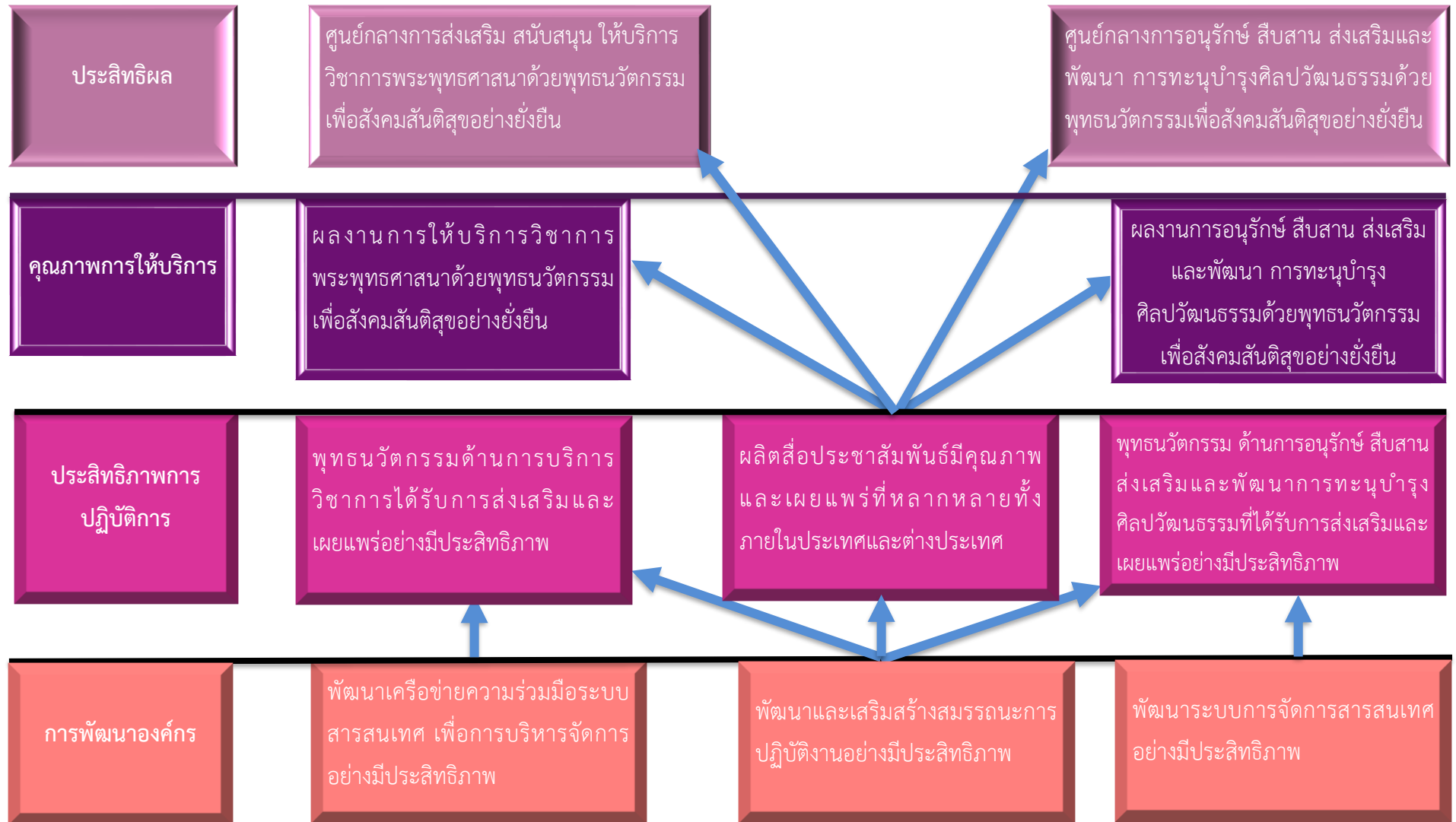
การกำหนดทิศทางการบริหารจัดการที่มุ่งสัมฤทธิ์ผล โดยมีการวิเคราะห์ จุดแข็ง จุดอ่อน อุปสรรค โอกาส ได้นำหลักการวิเคราะห์ SWOT Analysis ที่เป็นตัวกำหนดประเด็นผลลัพธ์และหน้าที่หลักของสำนักส่งเสริมพระพุทธศาสนาและบริการสังคมได้รู้จักหน่วยงานของตนเองเพื่อนำปัจจัยดังกล่าวมาช่วยในการบริหารจัดการส่วนงานภายใต้สำนักส่งเสริมพระพุทธศาสนาและบริการสังคม ได้อย่างมีประสิทธิภาพ

สำนักส่งเสริมพระพุทธศาสนาและบริการสังคม ได้มุ่งเน้นสัมฤทธิ์ผลให้เกิดความมีประสิทธิภาพในการปฏิบัติตามแผนของมหาวิทยาลัย แผนของส่วนงานบริหารสำนักส่งเสริมพระพุทธศาสนาและบริการสังคม โดยการประชาสัมพันธ์ทางสื่อออนไลน์ต่างๆ ให้เป็นที่ยอมรับในการเผยแพร่การศึกษาของคณะสงฆ์ การเผยแพร่ธรรมอย่างสร้างสรรค์ โดยต้องนำหลักการดังกล่าวมาช่วยให้การดำเนินงาน และบริการสังคมในการจัดกิจกรรมต่างๆเกี่ยวกับกิจกรรมของคณะสงฆ์ และเป็นที่ยอมรับอย่างกว้างขวาง การจัดการเรียนการสอนของมหาวิทยาลัยให้เป็นที่รู้จักอย่างแพร่หลายในระดับชาติและนานาชาติจึงจำเป็นต้องใช้หลักการเข้ามาช่วยประยุกต์ในการจัดทำแผนยุทธศาสตร์ของสำนักส่งเสริมพระพุทธศาสนาและบริการสังคมซึ่งหลักการที่กล่าวข้างต้น SWOT Analysis เป็นเพียงเครื่องมือในการวางแผนอย่างเป็นระบบในการกำหนดวิสัยทัศน์ในการดำเนินผลการปฏิบัติโดยจะนำหลักการของ SWOT Analysis มาเชื่อมโยงในการพัฒนาขององค์ประกอบทั้ง ๔ มุมมองต่างได้ทำหน้าที่ประสานกันอย่างเป็นระบบ

Strategy Map สำนักส่งเสริมพระพุทธศาสนาและบริการสังคม

วิสัยทัศน์: ศูนย์กลางการบริการวิชาการด้านพระพุทธศาสนาและทำนุบำรุงศิลปวัฒนธรรมด้วยพุทธนวัตกรรมเพื่อสังคมสันติสุขอย่างยั่งยืน

VISION: Center for Academic Service on Buddhism and the Preservation of Arts and Culture through Buddhist Innovation for Sustainable Peaceful society



ส่วนที่ ๓
ยุทธศาสตร์ เป้าประสงค์

วิสัยทัศน์	
ศูนย์กลางการบริการวิชาการด้านพระพุทธศาสนาและทำนุบำรุงศิลปวัฒนธรรม ด้วยพุทธนวัตกรรมเพื่อสังคมสันติสุขอย่างยั่งยืน	
ยุทธศาสตร์	เป้าประสงค์
<p>ยุทธศาสตร์ที่ ๑ ส่งเสริม สนับสนุน การให้บริการวิชาการพระพุทธศาสนาด้วยพุทธนวัตกรรมเพื่อสังคมสันติสุขอย่างยั่งยืน</p>	<p>๑. ศูนย์กลางการส่งเสริม สนับสนุน ให้บริการวิชาการพระพุทธศาสนาด้วยพุทธนวัตกรรมเพื่อสังคมสันติสุขอย่างยั่งยืน</p> <p>๒. ผลงานการให้บริการวิชาการพระพุทธศาสนาด้วยพุทธนวัตกรรมเพื่อสังคมสันติสุขอย่างยั่งยืน</p> <p>๓. พุทธนวัตกรรมด้านการบริการวิชาการได้รับการส่งเสริมและเผยแพร่อย่างมีประสิทธิภาพ</p>
<p>ยุทธศาสตร์ที่ ๒ อนุรักษ์ สืบสาน ส่งเสริมและพัฒนา การทำนุบำรุงศิลปวัฒนธรรมด้วยพุทธนวัตกรรมเพื่อสังคมสันติสุขอย่างยั่งยืน</p>	<p>๑. ศูนย์กลางการอนุรักษ์ สืบสาน ส่งเสริมและพัฒนา การทำนุบำรุงศิลปวัฒนธรรมด้วยพุทธนวัตกรรมเพื่อสังคมสันติสุขอย่างยั่งยืน</p> <p>๒. ผลงานการอนุรักษ์ สืบสาน ส่งเสริมและพัฒนา การทำนุบำรุงศิลปวัฒนธรรมด้วยพุทธนวัตกรรมเพื่อสังคมสันติสุขอย่างยั่งยืน</p> <p>๓. พุทธนวัตกรรม ด้านการอนุรักษ์ สืบสาน ส่งเสริมและพัฒนาการทำนุบำรุงศิลปวัฒนธรรมที่ได้รับการส่งเสริมและเผยแพร่อย่างมีประสิทธิภาพ</p>
<p>ยุทธศาสตร์ที่ ๓ พัฒนาระบบการจัดการสารสนเทศและเสริมสร้างสมรรถนะการปฏิบัติงานอย่างมีประสิทธิภาพ</p>	<p>๑. พัฒนาระบบการจัดการสารสนเทศอย่างมีประสิทธิภาพ</p> <p>๒. พัฒนาและเสริมสร้างสมรรถนะการปฏิบัติงานอย่างมีประสิทธิภาพ</p> <p>๓. พัฒนาเครือข่ายความร่วมมือระบบสารสนเทศ เพื่อการบริหารจัดการอย่างมีประสิทธิภาพ</p> <p>๔. ผลิตสื่อประชาสัมพันธ์มีคุณภาพและแพร่หลายทั้งภายในประเทศและต่างประเทศ</p>

วิสัยทัศน์
ศูนย์กลางการบริการวิชาการด้านพระพุทธศาสนาและทำนุบำรุงศิลปวัฒนธรรม ด้วยพุทธนวัตกรรมเพื่อสังคมสันติสุขอย่างยั่งยืน

ประเด็นยุทธศาสตร์ที่ ๑ ส่งเสริม สนับสนุน การให้บริการวิชาการพระพุทธศาสนาด้วยพุทธนวัตกรรมเพื่อสังคมสันติสุขอย่างยั่งยืน

เป้าประสงค์ Goal	ตัวชี้วัด KPI	กลยุทธ์ Strategy	ผู้รับผิดชอบ Responsible Person
๑. ศูนย์กลางการส่งเสริม สนับสนุน ให้บริการวิชาการด้านพระพุทธศาสนาด้วยพุทธนวัตกรรมเพื่อสังคมสันติสุขอย่างยั่งยืน	๑.๑ จำนวนเครือข่ายความร่วมมือที่ได้รับการพัฒนางานส่งเสริมพระพุทธศาสนา ๒.๑ จำนวนโครงการ/กิจกรรม ที่ส่งเสริม สนับสนุนการเผยแพร่พุทธนวัตกรรมการบริการวิชาการด้านพระพุทธศาสนาแก่ชุมชนอย่างยั่งยืน	๑. พัฒนาเครือข่ายความร่วมมืองานส่งเสริมพระพุทธศาสนา ๒. ส่งเสริม สนับสนุนจัดทำและเผยแพร่พุทธนวัตกรรม การบริการวิชาการด้านพระพุทธศาสนาแก่ชุมชนอย่างยั่งยืน	- สำนักส่งเสริมฯ - ส่วนงานบริหาร - ส่วนธรรมนิเทศ - อภิธรรมโชติกะวิทยาลัย - โรงเรียนพระพุทธศาสนาวันอาทิตย์
๒. ผลงานการให้บริการวิชาการพระพุทธศาสนาด้วยพุทธนวัตกรรมเพื่อสังคมสันติสุขอย่างยั่งยืน	๑.๑. จำนวนโครงการ/กิจกรรม หรือผลงานรางวัลที่ส่งเสริม สนับสนุนการเผยแพร่พุทธนวัตกรรม การบริการวิชาการด้านพระพุทธศาสนาแก่ชุมชนอย่างยั่งยืน ๒.๑ จำนวนผลงาน หรือรางวัลที่ได้รับจากการส่งเสริม สนับสนุนการเผยแพร่พุทธนวัตกรรมการบริการวิชาการด้านพระพุทธศาสนาแก่ชุมชนอย่างยั่งยืน	๑. ส่งเสริม สนับสนุนโครงการ/กิจกรรม การบริการวิชาการพุทธนวัตกรรมที่สร้างความเข้มแข็งแก่สังคมสันติสุขอย่างยั่งยืน ๒. ส่งเสริม สนับสนุนการผลิตผลงานการบริการวิชาการพุทธนวัตกรรมเพื่อสังคมสันติสุขอย่างยั่งยืน	- สำนักส่งเสริมฯ - ส่วนงานบริหาร - ส่วนธรรมนิเทศ - อภิธรรมโชติกะวิทยาลัย - โรงเรียนพระพุทธศาสนาวันอาทิตย์
๓. พุทธนวัตกรรมด้านการบริการวิชาการได้รับการส่งเสริมและเผยแพร่อย่างมีประสิทธิภาพ	๑. จำนวนพุทธนวัตกรรมที่นำมาใช้เผยแพร่ด้านพระพุทธศาสนา	๑. สร้างสื่อพุทธนวัตกรรมในการเผยแพร่ด้านพระพุทธศาสนาที่ได้รับการส่งเสริมและเผยแพร่อย่างมีประสิทธิภาพ	- สำนักส่งเสริมฯ - ส่วนงานบริหาร - ส่วนธรรมนิเทศ - อภิธรรมโชติกะวิทยาลัย - โรงเรียนพระพุทธศาสนาวันอาทิตย์

วิสัยทัศน์
ศูนย์กลางการบริการวิชาการด้านพระพุทธศาสนาและทะนุบำรุงศิลปวัฒนธรรม ด้วยพุทธนวัตกรรมเพื่อสังคมสันติสุขอย่างยั่งยืน

ประเด็นยุทธศาสตร์ที่ ๒ อนุรักษ์ สืบสาน ส่งเสริมและพัฒนา การทะนุบำรุงศิลปวัฒนธรรมด้วยพุทธนวัตกรรมเพื่อสังคมสันติสุขอย่างยั่งยืน

เป้าประสงค์ Goal	ตัวชี้วัด KPI	กลยุทธ์ Strategy	ผู้รับผิดชอบ Responsible Person
๑. ศูนย์กลางการอนุรักษ์ สืบสาน ส่งเสริมและพัฒนา การทะนุบำรุง ศิลปวัฒนธรรมด้วยพุทธ นวัตกรรมเพื่อสังคมสันติสุข อย่างยั่งยืน	๑.๑ จำนวนเครือข่ายความร่วมมือที่ได้รับการพัฒนาด้ว การทะนุบำรุงศิลปวัฒนธรรม ๒.๑ จำนวนโครงการ/กิจกรรม ที่ส่งเสริม สนับสนุนการ เผยแพร่พุทธนวัตกรรมการทะนุบำรุงศิลปวัฒนธรรมแก่ ชุมชนอย่างยั่งยืน	๑. ส่งเสริม สนับสนุน อนุรักษ์ สืบสาน ส่งเสริม และ พัฒนา การทะนุบำรุง ศิลปวัฒนธรรมด้วยพุทธนวัตกรรมเพื่อสังคม สันติสุขอย่างยั่งยืน ๒. ส่งเสริม สนับสนุนจัดทำและเผยแพร่พุทธ นวัตกรรม การทะนุบำรุงศิลปวัฒนธรรมด้วย พุทธนวัตกรรมแก่ชุมชนอย่างยั่งยืน	- สำนักส่งเสริมฯ - ส่วนงานบริหาร - ส่วนธรรมนิเทศ - อภิธรรมโชติกะวิทยาลัย - โรงเรียนพระพุทธศาสนา วันอาทิตย์
๒. ผลงานการอนุรักษ์ สืบ สาน ส่งเสริมและพัฒนา การทะนุบำรุง ศิลปวัฒนธรรมด้วยพุทธ นวัตกรรมเพื่อสังคมสันติสุข อย่างยั่งยืน	๒.๑. จำนวนโครงการ/กิจกรรม หรือผลงาน รางวัลที่ ส่งเสริม สนับสนุนการเผยแพร่พุทธนวัตกรรมการทะนุบำรุง ศิลปวัฒนธรรมแก่ชุมชนอย่างยั่งยืน ๒.๒ จำนวนผลงาน หรือรางวัลที่ได้รับจากการส่งเสริม สนับสนุนการเผยแพร่พุทธนวัตกรรมการทะนุบำรุง ศิลปวัฒนธรรมแก่ชุมชนอย่างยั่งยืน	๑. ส่งเสริม สนับสนุนโครงการ/กิจกรรม การ ทะนุบำรุงศิลปวัฒนธรรม พุทธนวัตกรรมที่ สร้างความเข้มแข็งแก่สังคมสันติสุขอย่าง ยั่งยืน	- สำนักส่งเสริมฯ - ส่วนงานบริหาร - ส่วนธรรมนิเทศ - อภิธรรมโชติกะวิทยาลัย - โรงเรียนพระพุทธศาสนา วันอาทิตย์
๓. พุทธนวัตกรรม ด้านการ อนุรักษ์ สืบสาน ส่งเสริม และพัฒนาการทะนุบำรุง ศิลปวัฒนธรรมที่ได้รับการ ส่งเสริมและเผยแพร่อย่างมี ประสิทธิภาพ	๑. จำนวนพุทธนวัตกรรมที่นำมาใช้เผยแพร่การทะนุบำรุง ศิลปวัฒนธรรม	๑. สร้างสื่อพุทธนวัตกรรมในการเผยแพร่การ ทะนุบำรุงศิลปวัฒนธรรมที่ได้รับการส่งเสริม และเผยแพร่อย่างมีประสิทธิภาพ	- สำนักส่งเสริมฯ - ส่วนงานบริหาร - ส่วนธรรมนิเทศ - อภิธรรมโชติกะวิทยาลัย - โรงเรียนพระพุทธศาสนา วันอาทิตย์

วิสัยทัศน์
ศูนย์กลางการบริการวิชาการด้านพระพุทธศาสนาและทุนบำรุงศิลปวัฒนธรรม ด้วยพุทธนวัตกรรมเพื่อสังคมสันติสุขอย่างยั่งยืน

ประเด็นยุทธศาสตร์ที่ ๓ พัฒนาระบบการจัดการสารสนเทศและเสริมสร้างสมรรถนะการปฏิบัติงานอย่างมีประสิทธิภาพ

เป้าประสงค์ Goal	ตัวชี้วัด KPI	กลยุทธ์ Strategy	ผู้รับผิดชอบ Responsible Person
๑. พัฒนาระบบการจัดการสารสนเทศอย่างมีประสิทธิภาพ	๑. จำนวนครั้งการแลกเปลี่ยนเรียนรู้ (KM) ๒. ร้อยละความสำเร็จของการบริหารจัดการโดยใช้ระบบสารสนเทศ ๓. ร้อยละความพึงพอใจของการบริหารจัดการ	๑. ส่งเสริมการแลกเปลี่ยนเรียนรู้(KM) ระบบสารสนเทศการบริหารจัดการองค์กรและแนวทางการแก้ปัญหาพร้อมกัน ๒. ส่งเสริม และพัฒนาระบบสารสนเทศ เพื่อติดตาม/รวบรวมข้อมูลการบริหารจัดการภายในองค์กร ๓. ส่งเสริมการพัฒนากลไกการบริหารจัดการองค์กรให้เป็นไปตามหลักธรรมาภิบาล	- สำนักส่งเสริมฯ - ส่วนงานบริหาร - ส่วนธรรมนิเทศ - อภิธรรมโชติคณะวิทยาลัย - โรงเรียนพระพุทธศาสนาวันอาทิตย์
๒. พัฒนาและเสริมสร้างสมรรถนะการปฏิบัติงานอย่างมีประสิทธิภาพ	๑.จำนวนบุคลากรที่ได้รับการพัฒนาตามภาระงาน	๑.ส่งเสริม สนับสนุน ให้บุคลากรได้รับการพัฒนาตามภาระงาน	- สำนักส่งเสริมฯ - ส่วนงานบริหาร - ส่วนธรรมนิเทศ - อภิธรรมโชติคณะวิทยาลัย - โรงเรียนพระพุทธศาสนาวันอาทิตย์
๓. พัฒนาเครือข่ายความร่วมมือระบบสารสนเทศเพื่อการบริหารจัดการอย่างมีประสิทธิภาพ	๑. ความสำเร็จของการบริหารจัดการโดยใช้ระบบสารสนเทศ	๑.ส่งเสริม สนับสนุนเครือข่ายให้มีส่วนร่วมในการใช้ระบบกำกับและติดตามการดำเนินงานตามพันธกิจที่ได้รับมอบหมาย	- สำนักส่งเสริมฯ - ส่วนงานบริหาร - ส่วนธรรมนิเทศ - อภิธรรมโชติคณะวิทยาลัย - โรงเรียนพระพุทธศาสนาวันอาทิตย์
๔. ผลิตสื่อประชาสัมพันธ์มีคุณภาพและแพร่หลายทั้งภายในประเทศและต่างประเทศ	๑. ความพึงพอใจของผู้รับบริการสื่อประชาสัมพันธ์ทั้งภายในประเทศและต่างประเทศ	๑. ส่งเสริม สนับสนุนการผลิตสื่อประชาสัมพันธ์ที่หลากหลาย เพื่อให้เข้าถึงทุกภาคส่วนทั้งภายในประเทศและต่างประเทศ	- สำนักส่งเสริมฯ - ส่วนงานบริหาร - ส่วนธรรมนิเทศ - อภิธรรมโชติคณะวิทยาลัย - โรงเรียนพระพุทธศาสนาวันอาทิตย์

ส่วนที่ ๔ ตัวชี้วัดและค่าเป้าหมาย

ประเด็นยุทธศาสตร์ที่ ๑ พัฒนาการส่งเสริมพระพุทธศาสนาให้มีคุณภาพเป็นที่ยอมรับทั้งในระดับชาติและนานาชาติ
ตัวชี้วัดค่าเป้าหมาย ตัวชี้วัดระดับเป้าประสงค์

ตัวชี้วัด KPI	หน่วยนับ	ค่าเป้าหมาย				
		๒๕๖๕	๒๕๖๖	๒๕๖๗	๒๕๖๘	๒๕๖๙
๑. จำนวนเครือข่ายความร่วมมือที่ได้รับการพัฒนางานส่งเสริมพระพุทธศาสนา	จำนวนเครือข่ายทั้งภายในและภายนอกส่วนงาน	๕	๕	๕	๕	๕
๒. จำนวนโครงการ/กิจกรรม ที่ส่งเสริม สนับสนุนการเผยแพร่พุทธนวัตกรรมการบริการวิชาการด้านพระพุทธศาสนาแก่ชุมชนอย่างยั่งยืน	จำนวนโครงการบริการวิชาการที่ได้รับการเผยแพร่	๕	๕	๕	๕	๕
๓. จำนวนโครงการ/กิจกรรม หรือผลงาน รางวัลที่ส่งเสริม สนับสนุนการเผยแพร่พุทธนวัตกรรมการบริการวิชาการด้านพระพุทธศาสนาแก่ชุมชนอย่างยั่งยืน	จำนวนโครงการหรือผลงานพุทธนวัตกรรมการบริการวิชาการที่ได้รับการเผยแพร่	๕	๕	๕	๕	๕
๔. จำนวนผลงาน หรือรางวัลที่ได้รับจากการส่งเสริม สนับสนุนการเผยแพร่พุทธนวัตกรรมการบริการวิชาการด้านพระพุทธศาสนาแก่ชุมชนอย่างยั่งยืน	จำนวนโครงการหรือผลงานพุทธนวัตกรรมการบริการวิชาการที่ได้รับการเผยแพร่	๕	๕	๕	๕	๕
๕. จำนวนพุทธนวัตกรรมการที่นำมาใช้เผยแพร่ด้านพระพุทธศาสนา	จำนวนพุทธนวัตกรรมการที่ได้รับการเผยแพร่	๕	๕	๕	๕	๕

กลยุทธ์

กลยุทธ์	ผู้รับผิดชอบ
๑. พัฒนาเครือข่ายความร่วมมืองานส่งเสริมพระพุทธศาสนา	<ul style="list-style-type: none"> - สำนักส่งเสริมฯ - ส่วนธรรมนิเทศ - โรงเรียนพระพุทธศาสนาวันอาทิตย์ <ul style="list-style-type: none"> - ส่วนงานบริหาร - อภิธรรมโชติกะวิทยาลัย
๒. ส่งเสริม สนับสนุนจัดทำและเผยแพร่พุทธนวัตกรรมการบริการวิชาการด้านพระพุทธศาสนาแก่ชุมชนอย่างยั่งยืน	<ul style="list-style-type: none"> - สำนักส่งเสริมฯ - ส่วนธรรมนิเทศ - โรงเรียนพระพุทธศาสนาวันอาทิตย์ <ul style="list-style-type: none"> - ส่วนงานบริหาร - อภิธรรมโชติกะวิทยาลัย
๓. ส่งเสริม สนับสนุนโครงการ/กิจกรรม การบริการวิชาการพุทธนวัตกรรมการสร้างความเข้มแข็งแก่สังคมสันติสุขอย่างยั่งยืน	<ul style="list-style-type: none"> - สำนักส่งเสริมฯ - ส่วนธรรมนิเทศ - โรงเรียนพระพุทธศาสนาวันอาทิตย์ <ul style="list-style-type: none"> - ส่วนงานบริหาร - อภิธรรมโชติกะวิทยาลัย
๔. ส่งเสริม สนับสนุนการผลิตผลงานการบริการวิชาการพุทธนวัตกรรมการสังคมสันติสุขอย่างยั่งยืน	<ul style="list-style-type: none"> - สำนักส่งเสริมฯ - ส่วนธรรมนิเทศ - โรงเรียนพระพุทธศาสนาวันอาทิตย์ <ul style="list-style-type: none"> - ส่วนงานบริหาร - อภิธรรมโชติกะวิทยาลัย
๕. สร้างสื่อพุทธนวัตกรรมการเผยแพร่ด้านพระพุทธศาสนาที่ได้รับการส่งเสริมและเผยแพร่อย่างมีประสิทธิภาพ	<ul style="list-style-type: none"> - สำนักส่งเสริมฯ - ส่วนธรรมนิเทศ - โรงเรียนพระพุทธศาสนาวันอาทิตย์ <ul style="list-style-type: none"> - ส่วนงานบริหาร - อภิธรรมโชติกะวิทยาลัย

ประเด็นยุทธศาสตร์ที่ ๒ อนุรักษ์ สืบสาน ส่งเสริมและพัฒนา การทำนุบำรุงศิลปวัฒนธรรมด้วยพุทธนวัตกรรมเพื่อสังคมสันติสุขอย่างยั่งยืน
ตัวชี้วัดค่าเป้าหมายตัวชี้วัดระดับเป้าประสงค์

ตัวชี้วัด KPI	หน่วยนับ	ค่าเป้าหมาย				
		๒๕๖๖	๒๕๖๗	๒๕๖๘	๒๕๖๙	๒๕๗๐
๑. จำนวนเครือข่ายความร่วมมือที่ได้รับการพัฒนาด้านการทำนุบำรุงศิลปวัฒนธรรม	ร้อยละของเครือข่ายกลุ่มเป้าหมายที่เข้าถึงการพัฒนา	๕	๕	๕	๕	๕
๒. จำนวนโครงการ/กิจกรรม ที่ส่งเสริม สนับสนุนการเผยแพร่พุทธนวัตกรรมการทำนุบำรุงศิลปวัฒนธรรมแก่ชุมชนอย่างยั่งยืน	ร้อยละของเครือข่ายกลุ่มเป้าหมายที่เข้าถึงการพัฒนา	๕	๕	๕	๕	๕
๓. จำนวนโครงการ/กิจกรรม หรือผลงาน รางวัลที่ส่งเสริม สนับสนุนการเผยแพร่พุทธนวัตกรรมการทำนุบำรุงศิลปวัฒนธรรมแก่ชุมชนอย่างยั่งยืน	จำนวนครั้งของผลงานการเผยแพร่ด้านทำนุบำรุงศิลปวัฒนธรรม	๕	๕	๕	๕	๕
๔. จำนวนผลงาน หรือรางวัลที่ได้รับจากการส่งเสริม สนับสนุนการเผยแพร่พุทธนวัตกรรมการทะนุบำรุงศิลปวัฒนธรรมแก่ชุมชนอย่างยั่งยืน	จำนวนผลงานที่ได้รับการเผยแพร่ นวัตกรรมหรือได้รับการสนับสนุนจากหน่วยงานทั้งภายในและภายนอกส่วนงาน	๕	๕	๕	๕	๕
๕. จำนวนพุทธนวัตกรรมที่นำมาใช้เผยแพร่การทำนุบำรุงศิลปวัฒนธรรม	จำนวนนวัตกรรมที่ได้รับการเผยแพร่ทางด้านทำนุบำรุงศิลปวัฒนธรรม	๕	๕	๕	๕	๕

กลยุทธ์

กลยุทธ์	ผู้รับผิดชอบ
๑. ส่งเสริม สนับสนุน อนุรักษ์ สืบสาน ส่งเสริมและพัฒนา การทำนุบำรุง ศิลปวัฒนธรรมด้วยพุทธนวัตกรรมการเพื่อสังคมสันติสุขอย่างยั่งยืน	<ul style="list-style-type: none"> - สำนักส่งเสริมฯ - ส่วนงานบริหาร - ส่วนธรรมนิเทศ - อภิธรรมโชติกะวิทยาลัย - โรงเรียนพระพุทธศาสนาวันอาทิตย์
๒. ส่งเสริม สนับสนุนจัดทำและเผยแพร่พุทธนวัตกรรมการทำนุบำรุง ศิลปวัฒนธรรมด้วยพุทธนวัตกรรมการแก่ชุมชนอย่างยั่งยืน	<ul style="list-style-type: none"> - สำนักส่งเสริมฯ - ส่วนงานบริหาร - ส่วนธรรมนิเทศ - อภิธรรมโชติกะวิทยาลัย - โรงเรียนพระพุทธศาสนาวันอาทิตย์
๓. ส่งเสริม สนับสนุนโครงการ/กิจกรรม การทำนุบำรุงศิลปวัฒนธรรม พุทธ นวัตกรรมการที่สร้างความเข้มแข็งแก่สังคมสันติสุขอย่างยั่งยืน	<ul style="list-style-type: none"> - สำนักส่งเสริมฯ - ส่วนงานบริหาร - ส่วนธรรมนิเทศ - อภิธรรมโชติกะวิทยาลัย - โรงเรียนพระพุทธศาสนาวันอาทิตย์
๔. สร้างสื่อพุทธนวัตกรรมการในการเผยแพร่การทำนุบำรุงศิลปวัฒนธรรมที่ได้รับ การส่งเสริมและเผยแพร่อย่างมีประสิทธิภาพ	<ul style="list-style-type: none"> - สำนักส่งเสริมฯ - ส่วนงานบริหาร - ส่วนธรรมนิเทศ - อภิธรรมโชติกะวิทยาลัย - โรงเรียนพระพุทธศาสนาวันอาทิตย์

ประเด็นยุทธศาสตร์ที่ ๓ พัฒนาระบบการจัดการสารสนเทศและเสริมสร้างสมรรถนะการปฏิบัติงานอย่างมีประสิทธิภาพ

ตัวชี้วัดค่าเป้าหมายตัวชี้วัดระดับเป้าประสงค์

ตัวชี้วัด KPI	หน่วยนับ	ค่าเป้าหมาย				
		๒๕๖๕	๒๕๖๖	๒๕๖๗	๒๕๖๘	๒๕๖๙
๑. จำนวนครั้งการแลกเปลี่ยนเรียนรู้ (KM)	จำนวนครั้งที่ได้แลกเปลี่ยนเรียนรู้	๒	๒	๒	๒	๒
๒. ร้อยละความสำเร็จของการบริหารจัดการโดยใช้ระบบสารสนเทศ	ความพึงพอใจของผู้รับบริการสารสนเทศ	๘๐	๘๐	๘๐	๘๐	๘๐
๓. ร้อยละความพึงพอใจของการของการบริหารจัดการ	ระดับความพึงพอใจ	๘๐	๘๐	๘๐	๘๐	๘๐
๔. จำนวนบุคลากรที่ได้รับการพัฒนาตามภาระงาน	ระดับความพึงพอใจ	๘๐	๘๐	๘๐	๘๐	๘๐
๕. ความสำเร็จของการบริหารจัดการโดยใช้ระบบสารสนเทศ	ระดับความพึงพอใจ	๘๐	๘๐	๘๐	๘๐	๘๐
๖. ความพึงพอใจของผู้รับบริการสื่อประชาสัมพันธ์ทั้งภายในประเทศและต่างประเทศ	ระดับความพึงพอใจ	๘๐	๘๐	๘๐	๘๐	๘๐

กลยุทธ์

กลยุทธ์	ผู้รับผิดชอบ
๑. ส่งเสริมการแลกเปลี่ยนเรียนรู้(KM) ระบบสารสนเทศการบริหารจัดการองค์กรและแนวทางการแก้ปัญหาาร่วมกัน	- สำนักส่งเสริมฯ - ส่วนธรรมนิเทศ - โรงเรียนพระพุทธศาสนาวันอาทิตย์ - ส่วนงานบริหาร - อภิธรรมโชติกะวิทยาลัย
๒. ส่งเสริม และพัฒนาระบบสารสนเทศ เพื่อติดตาม/รวบรวมข้อมูลการบริหารจัดการภายในองค์กร	- สำนักส่งเสริมฯ - ส่วนธรรมนิเทศ - โรงเรียนพระพุทธศาสนาวันอาทิตย์ - ส่วนงานบริหาร - อภิธรรมโชติกะวิทยาลัย
๓. ส่งเสริมการพัฒนากลไกการบริหารจัดการองค์กรให้เป็นไปตามหลักธรรมาภิบาล	- สำนักส่งเสริมฯ - ส่วนธรรมนิเทศ - โรงเรียนพระพุทธศาสนาวันอาทิตย์ - ส่วนงานบริหาร - อภิธรรมโชติกะวิทยาลัย
๔. ส่งเสริม สนับสนุน ให้บุคลากรได้รับการพัฒนาตามภาระงาน	- สำนักส่งเสริมฯ - ส่วนธรรมนิเทศ - โรงเรียนพระพุทธศาสนาวันอาทิตย์ - ส่วนงานบริหาร - อภิธรรมโชติกะวิทยาลัย
๕. ส่งเสริม สนับสนุนเครือข่ายให้มีส่วนร่วมในการใช้ระบบกำกับและติดตามการดำเนินงานตามพันธกิจที่ได้รับมอบหมาย	- สำนักส่งเสริมฯ - ส่วนธรรมนิเทศ - โรงเรียนพระพุทธศาสนาวันอาทิตย์ - ส่วนงานบริหาร - อภิธรรมโชติกะวิทยาลัย
๖. ส่งเสริม สนับสนุนการผลิตสื่อประชาสัมพันธ์ที่หลากหลาย เพื่อให้เข้าถึงทุกภาคส่วนทั้งภายในประเทศและต่างประเทศ	- สำนักส่งเสริมฯ - ส่วนธรรมนิเทศ - โรงเรียนพระพุทธศาสนาวันอาทิตย์ - ส่วนงานบริหาร - อภิธรรมโชติกะวิทยาลัย

ส่วนที่ ๕ การติดตามและประเมินผล

กลไกการปรับแผนปฏิบัติการและการติดตามผลประเมินแผนและผลการดำเนินงาน เป็นกิจกรรมที่สำคัญที่มุ่งรวบรวมวิเคราะห์ข้อมูลทั้งคุณภาพและปริมาณ เสนอให้ผู้รับผิดชอบการดำเนินงานกิจกรรมโครงการเป็นระยะตามที่มหาวิทยาลัยกำหนดจึงได้กำหนดกลไกปรับแผนปฏิบัติการประจำปีและติดตามการประเมินผลนำมาปรับปรุงแก้ไขในปีต่อไปเพื่อให้มีการพัฒนาปรับปรุงวิธีการดำเนินงานหรือปรับเปลี่ยนเป้าหมายของกิจกรรมให้มีคุณภาพมากยิ่งขึ้น ดังนั้นส่วนงานบริหาร สำนักส่งเสริมพระพุทธศาสนาและบริการสังคมจำเป็นต้องสรุปโครงการกิจกรรมต่างๆ จัดทำรายงานประจำปีเสนอต่อมหาวิทยาลัยเพื่อการพัฒนาปรับปรุงเป้าหมายของส่วนงานในปีต่อไป

๓.๑ การจัดการและการปรับปรุงแผน

๓.๑.๑ กระบวนการจัดทำแผน

- ๑) กลุ่มงานนักวิเคราะห์นโยบายและแผนเสนอต่อผู้บริหารส่วนงาน สำนักส่งเสริมพระพุทธศาสนาและบริการสังคมเพื่อที่จะดำเนินการในปีงบประมาณถัดไปเสนอต่อกองแผนงานของมหาวิทยาลัยมหาจุฬาลงกรณราชวิทยาลัย
- ๒) กลุ่มงานนักวิเคราะห์นโยบายและแผนรวบรวมแผนงาน/โครงการ/กิจกรรม เพื่อเป็นแนวทางในการจัดทำแผนงาน/แผนปฏิบัติการประจำปี
- ๓) จัดประชุมการจัดทำแผน/แผนปฏิบัติการประจำปีโดยให้ ผู้บริหาร เจ้าหน้าที่ ทุกรูป/คน เข้าร่วมประชุมเพื่อระดมแนวความคิด เพื่อให้ได้แผนปฏิบัติการประจำปีที่มีประสิทธิภาพและนำมาปฏิบัติตามนโยบายของมหาวิทยาลัย

๓.๑.๒ การปรับแผน

การดำเนินการขออนุมัติปรับเปลี่ยนแปลงโครงการ/กิจกรรมของแผนปฏิบัติการประจำปี จะเปลี่ยนแปลงได้ในกรณีที่มีความจำเป็นต้องปรับเปลี่ยนโครงการ/กิจกรรมในแผนปฏิบัติการประจำปีให้ดำเนินการดังนี้

- ๑) การเสนอขอเปลี่ยนโครงการ/กิจกรรม โดยการขอยกเลิกโครงการที่ได้บรรจุไว้ในแผนปฏิบัติการประจำปีเดิมของส่วนงาน ทั้งใน กรณีที่มีโครงการ/กิจกรรมใหม่มาทดแทน และในกรณีที่เปลี่ยนแปลงกิจกรรมใหม่ จะต้องนำเสนอต่อคณะกรรมการจัดทำแผนปฏิบัติการประจำปี เสนอต่อผู้บริหารส่วนงาน สำนักส่งเสริมพระพุทธศาสนาและบริการสังคม หรือ คณะกรรมการ ผู้บริหารมีมติเห็นชอบในการจัดทำแผนปฏิบัติการ ของส่วนงานบริหาร สำนักส่งเสริมพระพุทธศาสนาและบริการสังคม ให้ความเห็นชอบ
- ๒) การขอเพิ่มโครงการการบรรจุแผนปฏิบัติการประจำปี โดยไม่ของบประมาณจากมหาวิทยาลัยให้อยู่ในดุลพินิจของคณะกรรมการที่ผู้บริหารส่วนงานบริหาร สำนักส่งเสริมพระพุทธศาสนาและบริการสังคม ให้พิจารณาให้ความเห็นชอบ หากจะต้องของบประมาณเพิ่มเติมจากมหาวิทยาลัยจะต้องนำเสนอ คณะกรรมการ ผู้บริหาร ที่มีคำสั่งแต่งตั้งจากส่วนงาน เพื่อพิจารณาให้ความเห็นชอบก่อนที่จะดำเนินการปรับแผนได้และเสนอต่อมหาวิทยาลัยต่อไป
- ๓) การขอปรับปรุงเปลี่ยนแปลงกิจกรรมการดำเนินงานของโครงการที่ได้บรรจุไว้ในแผนปฏิบัติการประจำปีแล้ว โดยไม่เพิ่มขอจากมหาวิทยาลัยให้อยู่ในดุลพินิจของคณะกรรมการที่ผู้บริหารส่วนงานบริหาร สำนักส่งเสริมพระพุทธศาสนาและบริการสังคม ให้พิจารณาให้ความเห็นชอบ หากจะต้องของบประมาณเพิ่มเติมจากมหาวิทยาลัยจะต้องนำเสนอ คณะกรรมการ ผู้บริหาร ที่มีคำสั่งแต่งตั้งจากส่วนงาน เพื่อพิจารณาให้ความเห็นชอบก่อนที่จะดำเนินการปรับแผนได้และเสนอต่อมหาวิทยาลัยต่อไป

๓.๒ การบริหารแผนและการติดตามประเมินผลการดำเนินงาน

๓.๒.๑ การบริหารแผน

- ๑) การจัดองค์ความรู้เกี่ยวกับการจัดทำแผน/แผนปฏิบัติการ
- ๒) รวบรวมจัดทำแผนงาน/แผนปฏิบัติการ
- ๓) วิเคราะห์แผนงาน/แผนปฏิบัติการ
- ๔) แต่งตั้งคณะกรรมการกำกับนโยบายและแผนงาน/แผนปฏิบัติการประจำปีของส่วนงานบริหาร สำนักส่งเสริมพระพุทธศาสนาและบริการสังคม

๓.๒.๒ การติดตามและประเมินผลการดำเนินงาน

๑) ส่วนงานแต่งตั้งคณะกรรมการจัดทำแผนส่วนงาน /แผนปฏิบัติการประจำปี เพื่อทำหน้าที่กำกับดูแลและติดตามผลการดำเนินงานแต่ละโครงการที่ได้บรรจุไว้ในแผนปฏิบัติการประจำปี โดยคณะกรรมการจะต้องรายงานผลการดำเนินงานและปัญหาอุปสรรคในการดำเนินการตามแผนให้คณะกรรมการกำกับนโยบายและแผนของส่วนงานบริหาร หรือ คณะกรรมการที่มีคำสั่งแต่งตั้งทราบทุกไตรมาส (๓ เดือน/ครั้ง) โดยใช้แบบฟอร์มของการติดตามผลการดำเนินงานตามแผนปฏิบัติการแผนปฏิบัติการประจำปีงบประมาณ

๒) การดำเนินการตามแผนงานหรือแผนของมหาวิทยาลัยจะต้องจัดเก็บเป็นเอกสารสรุปผลการดำเนินงานตามของแต่ละโครงการเก็บไว้เป็นหลักฐานเพื่อประกอบการติดตาม ตรวจสอบ หรือใช้เป็นข้อมูลอ้างอิงในการวางแผนต่อไป

๓) เมื่อสิ้นปีงบประมาณ ส่วนงานต่างๆ ที่จัดทำแผนปฏิบัติการประจำปี จะต้องสรุปผลการดำเนินการตามแผนปฏิบัติการประจำปีและผลงานอื่นที่กำหนดนอกแผน จัดทำรายงานประจำปีของส่วนงานพร้อมจัดส่งให้กองแผนงาน เพื่อรวบรวมจัดทำเป็นรายงานประจำปีเสนอต่อมหาวิทยาลัยและจัดพิมพ์เผยแพร่ต่อสาธารณชนให้ทราบต่อไป

ภาคผนวก

- คำสั่งฝ่ายประชาสัมพันธ์และเผยแพร่ ที่ ๐๑/๒๕๖๕
- ภาพประกอบ



คำสั่งฝ่ายประชาสัมพันธ์และเผยแพร่

ที่ ๐๑ /๒๕๖๕

เรื่อง แต่งตั้งคณะกรรมการจัดทำแผนยุทธศาสตร์สำนักส่งเสริมพระพุทธศาสนาและบริการวิชาการสังคม
ระยะ ๕ ปี (พ.ศ. ๒๕๖๕ - ๒๕๖๙)

เพื่อให้การดำเนินการจัดทำแผนยุทธศาสตร์สำนักส่งเสริมพระพุทธศาสนาและบริการสังคม ระยะ ๕ ปี (พ.ศ. ๒๕๖๕ - ๒๕๖๙) มหาวิทยาลัยมหาจุฬาลงกรณราชวิทยาลัย ดำเนินไปด้วยความเรียบร้อยมีประสิทธิภาพและบรรลุวัตถุประสงค์ตามนโยบายของมหาวิทยาลัย

อาศัยอำนาจตามความในมาตรา ๓๗ แห่งพระราชบัญญัติมหาวิทยาลัยมหาจุฬาลงกรณราชวิทยาลัย พ.ศ. ๒๕๔๐ จึงแต่งตั้งให้ผู้มีรายนามดังต่อไปนี้ เป็นคณะกรรมการจัดทำแผนยุทธศาสตร์สำนักส่งเสริมพระพุทธศาสนาและบริการสังคม ระยะ ๕ ปี (พ.ศ. ๒๕๖๕ - ๒๕๖๙) มหาวิทยาลัยมหาจุฬาลงกรณราชวิทยาลัย ประกอบด้วย :-

- | | |
|--|----------------------------|
| ๑. อธิการบดี | ที่ปรึกษา |
| ๒. รองอธิการบดีฝ่ายบริหาร | ที่ปรึกษา |
| ๓. รองอธิการบดีฝ่ายวิชาการ | ที่ปรึกษา |
| ๔. รองอธิการบดีฝ่ายวางแผนและพัฒนา | ที่ปรึกษา |
| ๕. รองอธิการบดีฝ่ายกิจการนิสิต | ที่ปรึกษา |
| ๖. รองอธิการบดีฝ่ายประชาสัมพันธ์และเผยแพร่ | ที่ปรึกษา |
| ๗. รองอธิการบดีฝ่ายกิจการต่างประเทศ | ที่ปรึกษา |
| ๘. รองอธิการบดีฝ่ายกิจการทั่วไป | ที่ปรึกษา |
| ๙. ผู้อำนวยการสำนักส่งเสริมพระพุทธศาสนาและบริการสังคม | ประธานกรรมการ |
| ๑๐. ผู้ช่วยอธิการบดีฝ่ายประชาสัมพันธ์ | รองประธานกรรมการ |
| ๑๑. ผู้ช่วยอธิการบดีฝ่ายบริการสังคม | รองประธานกรรมการ |
| ๑๒. ผู้อำนวยการส่วนธรรมนิเทศ | กรรมการ |
| ๑๓. ผู้อำนวยการอธิธรรมโชติกะวิทยาลัย | กรรมการ |
| ๑๔. ผู้อำนวยการโรงเรียนพุทธศาสนาวันอาทิตย์ | กรรมการ |
| ๑๕. ผู้อำนวยการกองสื่อสารองค์กร | กรรมการ |
| ๑๖. รองผู้อำนวยการส่วนธรรมนิเทศ | กรรมการ |
| ๑๗. รองผู้อำนวยการอธิธรรมโชติกะวิทยาลัย | กรรมการ |
| ๑๘. รองผู้อำนวยการโรงเรียนพุทธศาสนาวันอาทิตย์ | กรรมการ |
| ๑๙. รองผู้อำนวยการกองสื่อสารองค์กร | กรรมการ |
| ๒๐. รองผู้อำนวยการสำนักส่งเสริมพระพุทธศาสนาและบริการสังคม | กรรมการและเลขานุการ |
| ๒๑. ผู้อำนวยการส่วนงานบริหาร สำนักส่งเสริมฯ | กรรมการและผู้ช่วยเลขานุการ |
| ๒๒. รองผู้อำนวยการส่วนงานบริหาร สำนักส่งเสริมฯ | กรรมการและผู้ช่วยเลขานุการ |
| ๒๓. เจ้าหน้าที่สำนักส่งเสริมพระพุทธศาสนาและบริการสังคม ทุกรูป/คน | กรรมการและผู้ช่วยเลขานุการ |

คณะกรรมการชุดนี้ มีอำนาจและหน้าที่ ดังนี้

๑. ศึกษา วิเคราะห์ นโยบายและทบทวนทิศทางการพัฒนางานของสำนักส่งเสริมพระพุทธศาสนาและบริการสังคม มหาวิทยาลัยมหาจุฬาลงกรณราชวิทยาลัย ระยะ ๕ (พ.ศ. ๒๕๖๕ – ๒๕๖๙)
๒. จัดทำร่างแผนยุทธศาสตร์สำนักส่งเสริมพระพุทธศาสนาและบริการสังคม มหาวิทยาลัยมหาจุฬาลงกรณราชวิทยาลัย ระยะ ๕ (พ.ศ. ๒๕๖๕ – ๒๕๖๙)
๓. ปรับปรุงแผนยุทธศาสตร์สำนักส่งเสริมพระพุทธศาสนาและบริการสังคม มหาวิทยาลัยมหาจุฬาลงกรณราชวิทยาลัย ระยะ ๕ (พ.ศ. ๒๕๖๕ – ๒๕๖๙)
๔. นำเสนอแผนยุทธศาสตร์สำนักส่งเสริมพระพุทธศาสนาและบริการสังคม มหาวิทยาลัยมหาจุฬาลงกรณราชวิทยาลัย ต่อคณะกรรมการที่เกี่ยวข้องของมหาวิทยาลัย

ทั้งนี้ ตั้งแต่บัดนี้เป็นต้นไป

สั่ง ณ วันที่ ๒๕ มกราคม พ.ศ. ๒๕๖๕



(พระครูโสภณพุทธิศาสตร์, ผศ.ดร.)

รองอธิการบดีฝ่ายประชาสัมพันธ์และเผยแผ่

ภาพประกอบ

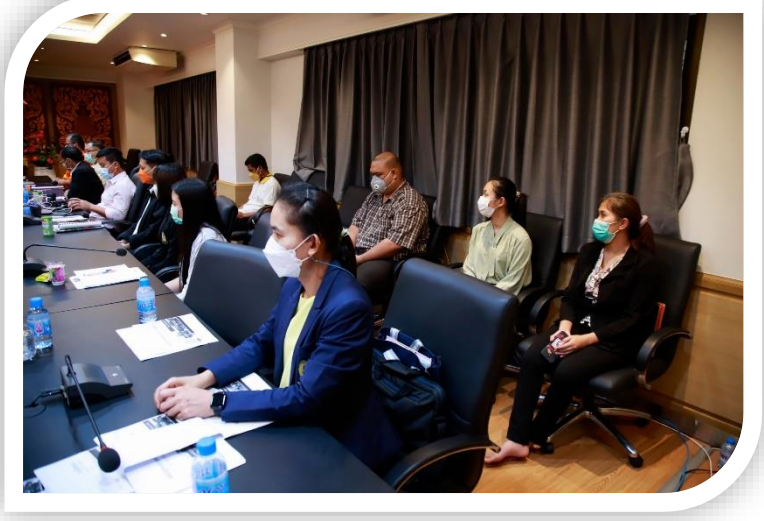
วันอังคารที่ ๑๕ มีนาคม ๒๕๖๔ สำนักส่งเสริมพระพุทธศาสนาและบริการสังคม จัดโครงการสัมมนาจัดทำแผนยุทธศาสตร์สำนักส่งเสริมพระพุทธศาสนาและบริการสังคม ระยะ ๕ ปี (พ.ศ. ๒๕๖๖-๒๕๗๐) การจัดสัมมนา โดยมีวัตถุประสงค์เพื่อร่วมจัดทำแผนยุทธศาสตร์ของสำนักส่งเสริมพระพุทธศาสนาและบริการสังคม กำหนดกรอบทิศทางการทำงานจัดทำแผนยุทธศาสตร์ของสำนักส่งเสริมพระพุทธศาสนาและบริการสังคม ตามแผนพัฒนามหาวิทยาลัย ระยะที่ ๑๓ และแลกเปลี่ยนและถ่ายทอดองค์ความรู้ กำหนดค่าเป้าหมาย ตัวชี้วัด กลยุทธ์ในการจัดทำแผนยุทธศาสตร์สำนักส่งเสริมพระพุทธศาสนาและบริการสังคม ระยะ ๕ ปี (พ.ศ. ๒๕๖๖-๒๕๗๐)

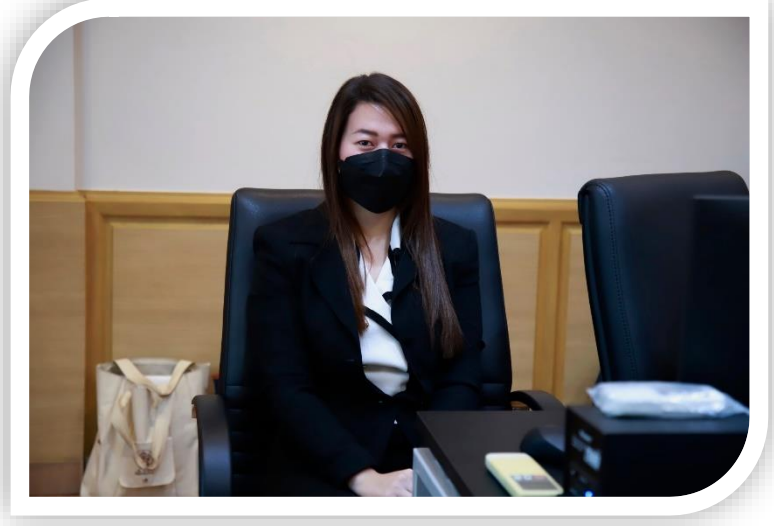
การจัดสัมมนาเชิงปฏิบัติการฯ ในครั้งนี้ มีผู้บริหาร เจ้าหน้าที่ ส่วนงานในสังกัดสำนักส่งเสริมพระพุทธศาสนาและบริการสังคม ประกอบด้วย ส่วนงานบริหาร ส่วนธรรมนิเทศ โรงเรียนพุทธศาสนาวันอาทิตย์ อภิธรรมโชติกะวิทยาลัย รวมทั้ง กองสื่อสารองค์กร เข้าร่วม จำนวนทั้งสิ้น ๕๐ รูป/คน ณ ห้องประชุมสำนักส่งเสริมพระพุทธศาสนาและบริการสังคม อาคาร ๗๒ พรรษา พระวิสุทธิธาธิบดี (อาคารหอฉัน) ชั้น ๒













MCU มหาวิทยาลัยมหาจุฬาลงกรณราชวิทยาลัย
Mahachulalongkornrajavidyalaya University

สำนักส่งเสริมพระพุทธศาสนาและบริการสังคม มหาวิทยาลัยมหาจุฬาลงกรณราชวิทยาลัย