



รายงาน

การติดตามประเมินผลระบบการควบคุมภายใน  
และการบริหารความเสี่ยง

สำนักส่งเสริมพระพุทธศาสนาและบริการสังคม  
มหาวิทยาลัยมหาจุฬาลงกรณราชวิทยาลัย

ประจำปีงบประมาณ พ.ศ. ๒๕๖๖

รอบ ๖ เดือนแรก (ตั้งแต่เดือนตุลาคม ๒๕๖๕ – มีนาคม ๒๕๖๖)



# รายงานการติดตามประเมินผลระบบการควบคุม ภายในและการบริหารความเสี่ยง

สำนักส่งเสริมพระพุทธศาสนาและบริการสังคม  
มหาวิทยาลัยมหจุฬาลงกรณราชวิทยาลัย

ประจำปีงบประมาณ พ.ศ. ๒๕๖๖

รอบ ๖ เดือนแรก (ตั้งแต่เดือนตุลาคม ๒๕๖๕ – มีนาคม ๒๕๖๖)

รวบรวมและวิเคราะห์  
ดร.จรพันธ์ แยมหงษ์ปภา  
รองผู้อำนวยการสำนักส่งเสริมพระพุทธศาสนาและบริการสังคม  
มีนาคม ๒๕๖๖

## บทสรุปผู้บริหาร



ตามที่ มหาวิทยาลัยมหาจุฬาลงกรณราชวิทยาลัย ได้กำหนดให้ สถาบัน สำนัก ศูนย์ วิทยาลัย นำระบบการบริหารความเสี่ยงและการควบคุมภายใน มาใช้ในกระบวนการบริหารจัดการส่วนงาน เพื่อให้บรรลุผลสัมฤทธิ์ตามแผนยุทธศาสตร์ และแนวทางในการบริหารงานตามเป้าหมายที่กำหนดไว้อย่างมีคุณภาพ และมีประสิทธิภาพ พร้อมทั้ง ให้ส่วนงานรายงานการติดตามประเมินการบริหารความเสี่ยงและการควบคุมภายใน อย่างต่อเนื่อง ปีละ ๒ ครั้ง ประกอบด้วย ครั้งที่ ๑ ระยะเวลา ๖ เดือนแรก (ระหว่างเดือนตุลาคม ถึง เดือนมีนาคม) และ ครั้งที่ ๒ ระยะเวลา ๖ เดือนหลัง (ระหว่างเดือนเมษายน ถึง เดือนกันยายน) ในแต่ละปีงบประมาณ นั้น

การนี้ สำนักส่งเสริมพระพุทธศาสนาและบริการสังคม ซึ่งมีส่วนงานในกำกับ ๔ ส่วนงาน ประกอบด้วย ๑) ส่วนงานบริหาร ๒) ส่วนธรรมนิเทศ ๓) อภิธรรมโชติกิจวิทยาลัย ๔) โรงเรียนพุทธศาสนาวันอาทิตย์ ได้จัดทำรายงานผลการบริหารความเสี่ยง ครั้งที่ ๑ ในระยะเวลา ๖ เดือนแรก ระหว่างเดือนตุลาคม ๒๕๖๕ - มีนาคม ๒๕๖๖ พบว่ามีปัจจัยความเสี่ยง จำนวน ๒ ด้าน ๖ ปัจจัย ประกอบด้วย :-

๑. ด้านการเงิน (Financial Risk : F) จำนวน ๔ ปัจจัย

๒. ด้านการปฏิบัติงาน (Operational Risk : O) จำนวน ๒ ปัจจัย

รายละเอียดดังต่อไปนี้

๑. ความเสี่ยงด้านการเงิน (Financial Risk : F) มี ๔ ปัจจัย

๑.๑ งบประมาณในการดำเนินการโครงการ/กิจกรรมไม่เพียงพอ

พบว่า ส่วนงานได้รับการสนับสนุนงบประมาณ คิดเป็นร้อยละ ๖๑-๗๐ % ส่งผลให้การดำเนินการตามพันธกิจเป็นไปตามเป้าหมาย ร้อยละ ๖๑-๗๐ % โดยพิจารณาจาก โอกาส/ความถี่ ที่จะเกิดเหตุการณ์ (Likelihood : L) เท่ากับ ๔ และความรุนแรงของผลกระทบ (Impact : I) เท่ากับ ๔ ทำให้การประเมินค่าระดับของความเสี่ยง (Degree of Risk : D) อยู่ที่ ระดับ ๑๖ ( $D = L \times I$ ) ซึ่งถือว่ามีความเสี่ยงอยู่ในระดับสูงมาก

หลังจากวิเคราะห์ปัจจัยความเสี่ยงแล้ว ส่วนงานได้ดำเนินการจัดการความเสี่ยงโดยจัดกิจกรรมระดมทุน ชี้แจงถึงความจำเป็นในการใช้งบประมาณกับส่วนงานที่จัดสรรงบประมาณ จัดทำแผนงบประมาณรายจ่ายประจำปี ส่งผลให้การได้รับการสนับสนุนงบประมาณ ร้อยละ ๗๑-๘๐ % ทำให้สามารถดำเนินการตามพันธกิจ คิดเป็นร้อยละ ๘๑-๙๐ % ซึ่งพิจารณาจากการใช้หลักเกณฑ์การวัดแบบเชิงปริมาณ พบว่า มีระดับความเสี่ยงที่ยอมรับได้ อยู่ที่ ระดับ ๖ (ค่า  $L = ๓$  และ ค่า  $I = ๒$ ) ซึ่งถือว่าอยู่ในระดับปานกลาง

๑.๒ งบประมาณสำหรับรับ-ส่งพระอาจารย์สอน ครูสอน และนักเรียนเครือข่ายตามโรงเรียน (รถตู้ รถเมล์) ทุกวันเสาร์และวันอาทิตย์ในแต่ละปีการศึกษาไม่เพียงพอ

พบว่า ส่วนงานได้รับการสนับสนุนงบประมาณ คิดเป็นร้อยละ ๖๑-๗๐ % ส่งผลให้สามารถดำเนินการตามพันธกิจ ร้อยละ ๖๑-๗๐ % โดยพิจารณาจาก โอกาส/ความถี่ ที่จะเกิดเหตุการณ์ (Likelihood : L) เท่ากับ ๔ และความรุนแรงของผลกระทบ (Impact : I) เท่ากับ ๔ ทำให้การประเมินค่าระดับของความเสี่ยง (Degree of Risk : D) อยู่ที่ ระดับ ๑๖ ( $D = L \times I$ ) ซึ่งถือว่ามีความเสี่ยงอยู่ในระดับสูงมาก

หลังจากวิเคราะห์ปัจจัยความเสี่ยงแล้ว ส่วนงานได้มีวิธีการจัดการความเสี่ยง โดยการขอรับการสนับสนุนการองค์การภาครัฐและเอกชนและประชาชนทั่วไป จัดหารถตู้และรถเมล์ตามงบประมาณที่มีจำกัด ส่งผลให้ได้รับการสนับสนุนงบประมาณ ร้อยละ ๗๑-๘๐ % ทำให้สามารถดำเนินการตามพันธกิจ ร้อยละ ๘๑-๙๐ % ซึ่งจากการใช้

หลักเกณฑ์การวัดเป็นเชิงปริมาณ พบว่า มีระดับความเสี่ยงที่ยอมรับได้อยู่ที่ **ระดับ ๖** (ค่า L = ๓ และค่า I = ๒) ซึ่งถือว่าอยู่ในระดับปานกลาง

### ๑.๓ งบประมาณสำหรับอาหารเข้าสำหรับนักเรียนไม่เพียงพอ

พบว่า ส่วนงานได้รับการสนับสนุนงบประมาณ คิดเป็นร้อยละ ๖๑-๗๐ % ส่งผลให้การดำเนินการตามพันธกิจเป็นไปตามเป้าหมาย ร้อยละ ๖๑-๗๐ % โดยพิจารณาจาก โอกาส/ความถี่ ที่จะเกิดเหตุการณ์ (Likelihood : I) เท่ากับ ๔ และความรุนแรงของผลกระทบ (Impact : I) เท่ากับ ๔ ทำให้การประเมินค่าระดับของความเสี่ยง (Degree of Risk : D) อยู่ที่ ระดับ ๑๖ ( $D = L \times I$ ) ซึ่งถือว่ามีความเสี่ยงอยู่ในระดับสูงมาก

หลังจากวิเคราะห์ปัจจัยความเสี่ยงแล้ว ส่วนงานได้ดำเนินการจัดการความเสี่ยงโดยจัดกิจกรรมระดมทุน ซึ่งแจ้งถึงความจำเป็นในการใช้งบประมาณกับส่วนงานที่จัดสรรงบประมาณ จัดทำแผนงบประมาณรายจ่ายประจำปี ส่งผลให้การได้รับการสนับสนุนงบประมาณ ร้อยละ ๗๑-๘๐ % ทำให้สามารถดำเนินการตามพันธกิจ คิดเป็นร้อยละ ๘๑-๙๐ % ซึ่งพิจารณาจากการใช้หลักเกณฑ์การวัดแบบเชิงปริมาณ พบว่า มีระดับความเสี่ยงที่ยอมรับได้ อยู่ที่ **ระดับ ๖** (ค่า L = ๓ และ ค่า I = ๒) ซึ่งถือว่าอยู่ในระดับปานกลาง

### ๑.๔ งบประมาณในการจัดการสอนแบบออนไลน์ไม่เพียงพอ

พบว่า ส่วนงานได้รับการสนับสนุนงบประมาณ คิดเป็นร้อยละ ๖๑-๗๐ % ส่งผลให้สามารถดำเนินการตามพันธกิจ ร้อยละ ๗๑-๘๐ % โดยพิจารณาจาก โอกาส/ความถี่ ที่จะเกิดเหตุการณ์ (Likelihood : I) เท่ากับ ๔ และความรุนแรงของผลกระทบ (Impact : I) เท่ากับ ๓ ทำให้การประเมินค่าระดับของความเสี่ยง (Degree of Risk : D) อยู่ที่ ระดับ ๑๒ ( $D = L \times I$ ) ซึ่งถือว่ามีความเสี่ยงอยู่ในระดับสูง

หลังจากวิเคราะห์ปัจจัยความเสี่ยงแล้ว ส่วนงานได้มีวิธีการจัดการความเสี่ยง โดยการจัดทำแผนสนับสนุนกรอบจัดสรรงบประมาณรายจ่ายประจำปี ขอรับการสนับสนุนการองค์การภาครัฐและเอกชนและบุคคลทั่วไป ส่งผลให้ได้รับการสนับสนุนงบประมาณ ร้อยละ ๘๑-๙๐ % ทำให้สามารถดำเนินการตามพันธกิจ ร้อยละ ๘๑-๙๐ % ซึ่งจากการใช้หลักเกณฑ์การวัดเป็นเชิงปริมาณ พบว่า มีระดับความเสี่ยงที่ยอมรับได้อยู่ที่ **ระดับ ๔** (ค่า L = ๒ และค่า I = ๒) ซึ่งถือว่าอยู่ในระดับปานกลาง

## ๒. ความเสี่ยงด้านการปฏิบัติงาน (Operational Risk : O) มี ๒ ปัจจัย

### ๒.๑ บุคลากรขาดการพัฒนาศักยภาพและทักษะความชำนาญ เชี่ยวชาญในตำแหน่ง

พบว่า การพัฒนาบุคลากรให้เป็นไปตามแผนฯ คิดเป็น ร้อยละ ๖๑-๗๐ % ส่งผลให้บุคลากรได้รับการพัฒนาตามเป้าหมาย ร้อยละ ๗๑-๘๐ % ทั้งนี้ ส่วนงานพิจารณาโอกาส/ความถี่ที่จะเกิดเหตุการณ์ (Likelihood : I) เท่ากับ ๔ และความรุนแรงของผลกระทบ (Impact : I) เท่ากับ ๓ ทำให้การประเมินค่าระดับของความเสี่ยง (Degree of Risk : D) อยู่ที่ ระดับ ๑๒ ( $D = L \times I$ ) ซึ่งถือว่ามีความเสี่ยงอยู่ในระดับสูง

หลังจากวิเคราะห์ปัจจัยความเสี่ยงแล้ว ส่วนงานได้มีวิธีการจัดการความเสี่ยง โดยจัดทำแผนพัฒนาบุคลากรเพื่อขึ้นสู่ตำแหน่งที่สูงขึ้น, อบรมเพิ่มทักษะการปฏิบัติงานเสริมความรู้ บุคลากรตามแผนพัฒนาบุคลากร ส่งผลให้การพัฒนาบุคลากรให้เป็นไปตามแผนฯ คิดเป็น ร้อยละ ๘๑-๙๐ % ทำให้บุคลากรได้รับการพัฒนาตามเป้าหมาย ร้อยละ ๘๑-๙๐ % ซึ่งจากการใช้หลักเกณฑ์การวัดเป็นเชิงปริมาณ พบว่า มีระดับความเสี่ยงที่ยอมรับได้อยู่ที่ **ระดับ ๔** (ค่า L = ๒ และ ค่า I = ๒) อยู่ในระดับปานกลาง

### ๒.๒ อาจารย์ขาดความรู้การใช้งานโปรแกรมเพื่อประยุกต์เข้ากับการสอนพระอภิธรรม

พบว่า อาจารย์ขาดความรู้การใช้งานโปรแกรมเพื่อประยุกต์กับการสอนพระอภิธรรม ร้อยละ ๗๑-๘๐ ส่งผลให้จัดการเรียนการสอนพระอภิธรรมได้อย่างประสิทธิภาพ ร้อยละ ๗๑-๘๐ ทั้งนี้ ส่วนงานพิจารณาโอกาส/

ความถี่ที่จะเกิดเหตุการณ์ (Likelihood : I) เท่ากับ ๓ และความรุนแรงของผลกระทบ (Impact : I) เท่ากับ ๓ ดังนั้น การประเมินค่าระดับของความเสี่ยง (Degree of Risk : D) อยู่ที่ **ระดับ ๙** ( $D = L \times I$ ) ซึ่งถือว่ามีความเสี่ยงอยู่ในระดับสูง

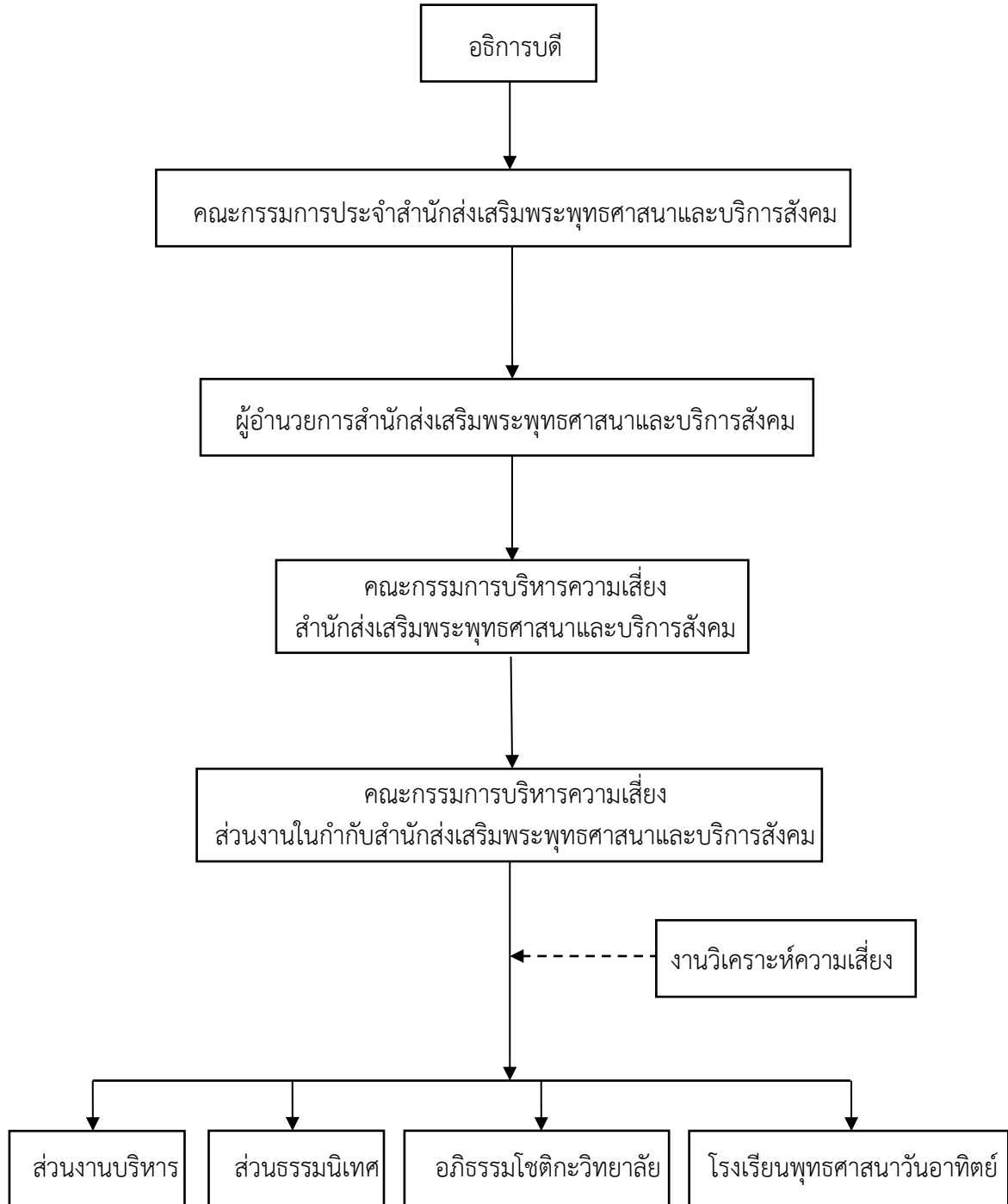
หลังจากวิเคราะห์ปัจจัยความเสี่ยงแล้ว ส่วนงานได้มีวิธีการจัดการความเสี่ยง โดยการจัดอบรมให้ความรู้เรื่องระบบโปรแกรมการสอนออนไลน์ ทำให้อาจารย์ขาดความรู้การใช้งานโปรแกรมเพื่อประยุกต์กับการสอนพระอภิธรรม ร้อยละ ๖๑-๗๐ % ส่งผลให้จัดการเรียนการสอนพระอภิธรรมได้อย่างมีประสิทธิภาพ ร้อยละ ๘๑-๙๐ % ซึ่งจากการใช้หลักเกณฑ์การวัดเป็นเชิงปริมาณ พบว่ามีระดับความเสี่ยงที่ยอมรับได้อยู่ที่ **ระดับ ๔** (ค่า  $L = ๒$  และค่า  $I = ๒$ ) อยู่ในระดับปานกลาง

สำนักส่งเสริมพระพุทธศาสนาและบริการสังคม  
มีนาคม ๒๕๖๖

## สารบัญ

| เรื่อง   | หน้า |
|--|------|
| บทสรุปผู้บริหาร  | ๒    |
| โครงสร้างการบริหารความเสี่ยง สำนักส่งเสริมพระพุทธศาสนาและบริการสังคม                 | ๖    |
| หน้าที่และความรับผิดชอบตามโครงสร้างการบริหารความเสี่ยง                               | ๗    |
| สรุปประเด็นความเสี่ยงสำนักส่งเสริมพระพุทธศาสนาและบริการสังคม                         | ๙    |
| ปัจจัยความเสี่ยง และการประเมินความเสี่ยง RM ๑  | ๑๖   |
| แผนการปฏิบัติงานบริหารความเสี่ยง RM ๒  | ๑๙   |
| บัญชีตรวจสอบการดำเนินงานตามแผนปฏิบัติงานบริหารความเสี่ยง RM ๓                        | ๒๕   |
| รายงานผลการดำเนินงานตามแผนปฏิบัติงานบริหารความเสี่ยง RM ๔                            | ๓๑   |
| รายงานการประเมินองค์ประกอบของการควบคุมภายใน แบบ ปค. มจร. ๔                           | ๓๔   |
| รายงานการประเมินผลการควบคุมภายใน แบบ ปค. มจร. ๕                                      | ๔๑   |
| รายงานการติดตามประเมินผลการควบคุมภายใน แบบติดตาม ปค. มจร. ๕                          | ๔๙   |
| แบบประเมินการควบคุมภายในด้วยตนเอง (Control Self Assessment : CSA) แบบ CSA ปค. มจร. ๕ | ๕๘   |
| คณะกรรมการบริหารความเสี่ยงและควบคุมภายใน สำนักส่งเสริมพระพุทธศาสนาและบริการสังคม     | ๖๐   |

## โครงสร้างการบริหารความเสี่ยง สำนักส่งเสริมพระพุทธศาสนาและบริการสังคม



หน้าที่และความรับผิดชอบตามโครงสร้างการบริหารความเสี่ยงและควบคุมภายใน  
สำนักส่งเสริมพระพุทธศาสนาและบริการสังคม

| ผู้เกี่ยวข้องระดับสำนักฯ  | หน้าที่และความรับผิดชอบ   |
|---|---|
| คณะกรรมการประจำสำนักส่งเสริมพระพุทธศาสนาและบริการสังคม              | ๑. กำกับและส่งเสริมให้มีการบริหารความเสี่ยงและควบคุมภายใน<br>๒. ให้ความเห็นชอบแผนบริหารความเสี่ยงและควบคุมภายใน   |
| ผู้อำนวยการสำนักส่งเสริมพระพุทธศาสนาและบริการสังคม                  | ๑. ส่งเสริมให้มีการบริหารความเสี่ยงและควบคุมภายใน<br>๒. กำหนดแนวทางการดำเนินงานบริหารความเสี่ยงและควบคุมภายใน<br>๓. ให้ความเห็นชอบแผนบริหารความเสี่ยงและควบคุมภายใน<br>๔. เสนอแผนบริหารความเสี่ยงและการควบคุมภายในต่อคณะกรรมการบริหารความเสี่ยงฯ ระดับมหาวิทยาลัย   |
| คณะกรรมการบริหารความเสี่ยงฯ สำนักส่งเสริมพระพุทธศาสนาและบริการสังคม | ๑. วิเคราะห์ และวางระบบบริหารความเสี่ยงด้านต่างๆ ตามยุทธศาสตร์ พันธกิจ และแผนปฏิบัติการของสำนักฯ<br>๒. สร้างความรู้ ความเข้าใจแก่บุคลากรทุกระดับ เพื่อวิเคราะห์ปัจจัยที่ส่งผลกระทบต่อการบรรลุเป้าหมายในการบริหารงาน จัดลำดับความสำคัญของปัจจัยเสี่ยง และดำเนินการตามแผนบริหารความเสี่ยงฯ<br>๓. ประเมินผลองค์ประกอบของการบริหารความเสี่ยงฯ และผลกระทบในด้านต่างๆ ที่อาจเกิดขึ้น พร้อมทั้งกำหนดมาตรการ เพื่อการป้องกัน/ลด/แก้ไข ความเสี่ยงที่อาจเกิดขึ้น ให้ข้อเสนอแนะ ทบทวน และประเมินผลการดำเนินงานตามมาตรการให้เหมาะสมยิ่งขึ้น<br>๔. รายงานผลต่อผู้บริหารสำนักฯ และมหาวิทยาลัย เพื่อทราบความเสี่ยง การควบคุม และผลที่เกิดขึ้น เพื่อการป้องกันและแก้ไขต่อไป |
| งานวิเคราะห์ความเสี่ยงฯ   | ๑. รวบรวมความเสี่ยงภายในสำนักฯ<br>๒. จัดทำแผนบริหารความเสี่ยงและควบคุมภายในสำนักฯ<br>๓. ติดตามผลการดำเนินงาน และจัดทำรายงานผลการบริหารความเสี่ยง และควบคุมภายใน เพื่อเสนอต่อคณะกรรมการบริหารความเสี่ยงฯ ระดับสำนักฯ   |
| หน่วยงานในกำกับสำนักส่งเสริมพระพุทธศาสนาและบริการสังคม              | ๑. จัดทำแผนบริหารความเสี่ยงและควบคุมภายในของหน่วยงาน<br>๒. ดำเนินการตามกิจกรรมควบคุมที่กำหนดไว้<br>๓. รายงานผลการดำเนินงานตามกิจกรรมควบคุมฯ ให้งานวิเคราะห์นโยบายและแผนฯ เพื่อเสนอต่อคณะกรรมการบริหารความเสี่ยงฯ ระดับสำนักฯ  |



|   |   |   |   |   |   |   |
|---|---|---|---|---|---|---|
| โอกาสที่จะเกิดความเสี่ยง Likelihood (L) | 5 | M | H | E | E | E |
|   | 4 | M | H | H | E | E |
|   | 3 | L | M | H | H | E |
|   | 2 | L | M | M | H | H |
|   | 1 | L | L | L | M | M |
|   |   |   | 1 | 2 | 3 | 4 |

ผลกระทบ (Impact : I)

### ประเมินความเสี่ยง และจัดลำดับความเสี่ยง

#### ประเมินความเสี่ยง

ให้ดำเนินการประเมินความเสี่ยง การประเมินความเสี่ยง เป็นกระบวนการระบุความเสี่ยง และวิเคราะห์ความเสี่ยง เพื่อจัดลำดับความเสี่ยงที่ระบุ โดยการพิจารณาจากโอกาสที่จะเกิด (Likelihood) และผลกระทบ (Impact) ของความเสี่ยงนั้นๆ

๑) โอกาสที่จะเกิด (Likelihood: L) หมายถึง ความถี่หรือโอกาสที่จะเกิดเหตุการณ์

ความเสี่ยง ซึ่งจำแนกเป็น ๕ ระดับ คือ

ระดับที่ ๑ หมายถึง ความเสี่ยงนั้นมีโอกาสเกิดน้อยมาก

ระดับที่ ๒ หมายถึง ความเสี่ยงนั้นมีโอกาสเกิดน้อย

ระดับที่ ๓ หมายถึง ความเสี่ยงนั้นมีโอกาสเกิดปานกลาง

ระดับที่ ๔ หมายถึง ความเสี่ยงนั้นมีโอกาสเกิดสูง

ระดับที่ ๕ หมายถึง ความเสี่ยงนั้นมีโอกาสเกิดสูงมาก

๒) ผลกระทบ (Impact : I) หมายถึง ขนาดความรุนแรงของความเสียหายที่จะเกิดขึ้น

หากเกิดเหตุการณ์ความเสี่ยง จำแนกเป็น ๕ ระดับ คือ

ระดับที่ ๑ หมายถึง ผลกระทบของความเสี่ยงต่อมหาวิทยาลัยมีน้อยมาก

ระดับที่ ๒ หมายถึง ผลกระทบของความเสี่ยงต่อมหาวิทยาลัยมีน้อย

ระดับที่ ๓ หมายถึง ผลกระทบของความเสี่ยงต่อมหาวิทยาลัยมีปานกลาง

ระดับที่ ๔ หมายถึง ผลกระทบของความเสี่ยงต่อมหาวิทยาลัยมีสูง

ระดับที่ ๕ หมายถึง ผลกระทบของความเสี่ยงต่อมหาวิทยาลัยมีสูงมาก

๓) ระดับของความเสี่ยง (Degree of Risk: D) หมายถึง สถานะของความเสี่ยงที่ได้จากการประเมินโอกาส และผลกระทบของแต่ละปัจจัยเสี่ยง มีค่าเป็นเชิงปริมาณซึ่งคำนวณได้จากสูตรดังนี้

ระดับความเสี่ยง = ระดับโอกาส x ระดับผลกระทบของความเสี่ยง หรือ  $D = L \times I$

| ระดับความเสี่ยง                 | ค่าช่วงคะแนน<br>(โอกาสเกิด x ผลกระทบ) | สีแสดงระดับความเสี่ยง |
|---------------------------------|---------------------------------------|-----------------------|
| ระดับความเสี่ยงต่ำ (Low)        | ๑ - ๓                                 | สีเขียว (L)           |
| ระดับความเสี่ยงปานกลาง (Medium) | ๔ - ๗                                 | สีเหลือง (M)          |
| ระดับความเสี่ยงสูง (High)       | ๘ - ๑๔                                | สีส้ม (H)             |
| ระดับความเสี่ยงสูงมาก (Extreme) | ๑๕ - ๒๕                               | สีแดง (E)             |

**เกณฑ์ระดับความเสี่ยงที่ยอมรับได้ มีดังนี้<sup>๑</sup>**

|                                    |              |       |
|------------------------------------|--------------|-------|
| ระดับความเสี่ยงด้านการปฏิบัติงาน   | มีค่าตั้งแต่ | ๑ - ๖ |
| ระดับความเสี่ยงด้านการเงิน         | มีค่าตั้งแต่ | ๑ - ๖ |
| ระดับความเสี่ยงด้านกฎระเบียบ       | มีค่าตั้งแต่ | ๑ - ๖ |
| ระดับความเสี่ยงด้านเหตุการณ์ภายนอก | มีค่าตั้งแต่ | ๑ - ๖ |
| ระดับความเสี่ยงด้านกลยุทธ์         | มีค่าตั้งแต่ | ๑ - ๖ |

---

<sup>๑</sup> ที่มา : คู่มือมาตรฐานการปฏิบัติงานบริหารความเสี่ยง มหาวิทยาลัยมหาจุฬาลงกรณราชวิทยาลัย, หน้า ๒๔.

ความเสี่ยงด้านการเงิน (Financial : F)

ประเด็นความเสี่ยง : (RF1)

งบประมาณในการดำเนินการโครงการ/กิจกรรมไม่เพียงพอ

ระดับความเสี่ยงที่เหลือยู่ :

ปัจจุบันมีความเสี่ยงเหลืออยู่ในระดับ ๑๖ (ค่า L = ๔ และ ค่า I = ๔) อยู่ในระดับสูงมาก

คำอธิบาย :

เนื่องจากการสนับสนุนงบประมาณในการดำเนินโครงการคิดเป็นร้อยละ ๖๑-๗๐ % ส่งผลให้การดำเนินการตามพันธกิจเป็นไปตามเป้าหมาย ร้อยละ ๖๑-๗๐ % ทำให้ความเสี่ยงจัดอยู่ในระดับ ๑๖ จึงจัดอยู่ในความเสี่ยงที่สูงมาก

หลักเกณฑ์การประเมินความเสี่ยง :

ใช้หลักเกณฑ์การวัดเป็นเชิงปริมาณ และมีระดับความเสี่ยงที่ยอมรับได้อยู่ที่ระดับ ๖ (ค่า L = ๓ และค่า I = ๒) อยู่ในระดับปานกลาง

ระดับโอกาส/ความถี่ในการเกิดเหตุการณ์ความเสี่ยง (L = Likelihood)

| ระดับ | ระดับโอกาส/ความถี่ที่เกิดขึ้น | คำอธิบาย   |
|-------|-------------------------------|--|
| ๕     | สูงมาก                        | ได้รับการสนับสนุนงบประมาณ น้อยกว่าหรือเท่ากับร้อยละ ๖๐ |
| ๔     | สูง                           | ได้รับการสนับสนุนงบประมาณ ร้อยละ ๖๑-๗๐                 |
| ๓     | ปานกลาง                       | ได้รับการสนับสนุนงบประมาณ ร้อยละ ๗๑-๘๐                 |
| ๒     | น้อย                          | ได้รับการสนับสนุนงบประมาณ ร้อยละ ๘๑-๙๐                 |
| ๑     | น้อยมาก                       | ได้รับการสนับสนุนงบประมาณ ร้อยละ ๙๑% ขึ้นไป            |

ระดับความรุนแรง/ความเสียหายของผลกระทบของความเสี่ยง (I = Impact)

| ระดับ | ระดับความรุนแรง/ความเสียหาย | คำอธิบาย   |
|-------|-----------------------------|--|
| ๕     | สูงมาก                      | สามารถดำเนินการตามพันธกิจ น้อยกว่าหรือเท่ากับร้อยละ ๖๐ |
| ๔     | สูง                         | สามารถดำเนินการตามพันธกิจ ร้อยละ ๖๑-๗๐                 |
| ๓     | ปานกลาง                     | สามารถดำเนินการตามพันธกิจ ร้อยละ ๗๑-๘๐                 |
| ๒     | น้อย                        | สามารถดำเนินการตามพันธกิจ ร้อยละ ๘๑-๙๐                 |
| ๑     | น้อยมาก                     | สามารถดำเนินการตามพันธกิจมากกว่า ร้อยละ ๙๑ ขึ้นไป      |

โอกาสที่จะเกิดความเสี่ยง (L)

|     |     |     |     |     |     |
|-----|-----|-----|-----|-----|-----|
| L ๕ |     |     |     |     |     |
| L ๔ |     |     |     | X   |     |
| L ๓ |     | O   |     |     |     |
| L ๒ |     |     |     |     |     |
| L ๑ |     |     |     |     |     |
|     | I ๑ | I ๒ | I ๓ | I ๔ | I ๕ |

ผลกระทบของความเสี่ยง (I)

|  |         |
|--|---------|
|  | สูงมาก  |
|  | สูง     |
|  | ปานกลาง |
|  | ต่ำ     |

|                               |    |   |
|-------------------------------|----|---|
| ระดับความเสี่ยงที่เหลือยู่ :  | ๑๖ | X |
| ระดับความเสี่ยงที่ยอมรับได้ : | ๖  | O |

ความเสี่ยงด้านการเงิน (Financial : F)

ประเด็นความเสี่ยง : (RF2)

งบประมาณสำหรับรับ-ส่งพระอาจารย์สอน ครูสอน และนักเรียน  
เครือข่ายตามโรงเรียน (รถตู้ รถเมล์) ทุกวันเสาร์และวันอาทิตย์ใน  
แต่ละปีการศึกษาไม่เพียงพอ

ระดับความเสี่ยงที่เหลื่ออยู่ :

ปัจจุบันมีความเสี่ยงเหลื่ออยู่ในระดับ ๑๖ (ค่า L = ๔ และค่า I = ๔)  
อยู่ในระดับสูงมาก

คำอธิบาย :

เนื่องจากการสนับสนุนงบประมาณ คิดเป็น ร้อยละ ๖๑-๗๐ %  
ส่งผลให้การดำเนินการตามพันธกิจเป็นไปตามเป้าหมาย ร้อยละ  
๖๑-๗๐ % ทำให้ความเสี่ยงจัดอยู่ในระดับ ๑๖ จึงจัดอยู่ในความ  
เสี่ยงที่สูงมาก

หลักเกณฑ์การประเมินความเสี่ยง :

ใช้หลักเกณฑ์การวัดเป็นเชิงปริมาณ และมีระดับความเสี่ยงที่  
ยอมรับได้อยู่ที่ระดับ ๖ (ค่า L = ๓ และค่า I = ๒) หรืออยู่ในระดับ  
ปานกลาง

โอกาสที่จะเกิดความเสี่ยง (L)

|     |  |   |  |   |  |
|-----|--|---|--|---|--|
| L ๕ |  |   |  |   |  |
| L ๔ |  |   |  | X |  |
| L ๓ |  | O |  |   |  |
| L ๒ |  |   |  |   |  |
| L ๑ |  |   |  |   |  |

๑ ๒ ๓ ๔ ๕

ผลกระทบของความเสี่ยง (I)

|  |         |
|--|---------|
|  | สูงมาก  |
|  | สูง     |
|  | ปานกลาง |
|  | ต่ำ     |

ระดับโอกาส/ความถี่ในการเกิดเหตุการณ์ความเสี่ยง (L = Likelihood)

| ระดับ | ระดับโอกาส/<br>ความถี่ที่เกิดขึ้น | คำอธิบาย   |
|-------|-----------------------------------|--|
| ๕     | สูงมาก                            | ได้รับการสนับสนุนงบประมาณ น้อยกว่าหรือเท่ากับร้อยละ ๖๐ |
| ๔     | สูง                               | ได้รับการสนับสนุนงบประมาณ ร้อยละ ๖๑-๗๐                 |
| ๓     | ปานกลาง                           | ได้รับการสนับสนุนงบประมาณ ร้อยละ ๗๑-๘๐                 |
| ๒     | น้อย                              | ได้รับการสนับสนุนงบประมาณ ร้อยละ ๘๑-๙๐                 |
| ๑     | น้อยมาก                           | ได้รับการสนับสนุนงบประมาณ ร้อยละ ๙๑% ขึ้นไป            |

ระดับความรุนแรง/ความเสียหายของผลกระทบของความเสี่ยง (I = Impact)

| ระดับ | ระดับความรุนแรง/<br>ความเสียหาย | คำอธิบาย   |
|-------|---------------------------------|--|
| ๕     | สูงมาก                          | สามารถดำเนินการตามพันธกิจ น้อยกว่าหรือเท่ากับร้อยละ ๖๐ |
| ๔     | สูง                             | สามารถดำเนินการตามพันธกิจ ร้อยละ ๖๑-๗๐                 |
| ๓     | ปานกลาง                         | สามารถดำเนินการตามพันธกิจ ร้อยละ ๗๑-๘๐                 |
| ๒     | น้อย                            | สามารถดำเนินการตามพันธกิจ ร้อยละ ๘๑-๙๐                 |
| ๑     | น้อยมาก                         | สามารถดำเนินการตามพันธกิจมากกว่า ร้อยละ ๙๑ ขึ้นไป      |

|                                |    |   |
|--------------------------------|----|---|
| ระดับความเสี่ยงที่เหลื่ออยู่ : | ๑๖ | X |
| ระดับความเสี่ยงที่ยอมรับได้ :  | ๖  | O |

ความเสี่ยงด้านการเงิน (Financial : F)

ประเด็นความเสี่ยง : (RF3)

งบประมาณสำหรับอาหารเข้าสำหรับนักเรียนไม่เพียงพอ

ระดับความเสี่ยงที่เหลื่ออยู่ :

ปัจจุบันมีความเสี่ยงเหลื่ออยู่ในระดับ ๑๖ (ค่า L = ๔ และค่า I = ๔) หรืออยู่ในระดับสูงมาก

คำอธิบาย :

เนื่องจากการสนับสนุนงบประมาณในการดำเนินโครงการคิดเป็น ร้อยละ ๖๑-๗๐ % ส่งผลให้การดำเนินการตามพันธกิจเป็นไปตาม เป้าหมาย ร้อยละ ๖๑-๗๐ % ทำให้ความเสี่ยงจัดอยู่ในระดับ ๑๖ จึงจัดอยู่ในความเสี่ยงที่สูงมาก

หลักเกณฑ์การประเมินความเสี่ยง :

ใช้หลักเกณฑ์การวัดเป็นเชิงปริมาณ และมีระดับความเสี่ยงที่ยอมรับได้อยู่ที่ระดับ ๖ (ค่า L = ๓ และค่า I = ๒) หรืออยู่ในระดับปานกลาง

โอกาสที่จะเกิดความเสี่ยง (L)

|     |   |   |   |   |   |
|-----|---|---|---|---|---|
| L ๕ | ■ | ■ | ■ | ■ | ■ |
| L ๔ | ■ | ■ | ■ | ■ | ■ |
| L ๓ | ■ | ○ | ■ | ■ | ■ |
| L ๒ | ■ | ■ | ■ | ■ | ■ |
| L ๑ | ■ | ■ | ■ | ■ | ■ |

๑ ๒ ๓ ๔ ๕

ผลกระทบของความเสี่ยง (I)

|   |         |
|---|---------|
| ■ | สูงมาก  |
| ■ | สูง     |
| ■ | ปานกลาง |
| ■ | ต่ำ     |

|                                |    |   |
|--------------------------------|----|---|
| ระดับความเสี่ยงที่เหลื่ออยู่ : | ๑๖ | x |
| ระดับความเสี่ยงที่ยอมรับได้ :  | ๖  | ๐ |

ระดับโอกาส/ความถี่ในการเกิดเหตุการณ์ความเสี่ยง (L = Likelihood)

| ระดับ | ระดับโอกาส/ความถี่ที่เกิดขึ้น | คำอธิบาย   |
|-------|-------------------------------|--|
| ๕     | สูงมาก                        | ได้รับการสนับสนุนงบประมาณ น้อยกว่าหรือเท่ากับร้อยละ ๖๐ |
| ๔     | สูง                           | ได้รับการสนับสนุนงบประมาณ ร้อยละ ๖๑-๗๐                 |
| ๓     | ปานกลาง                       | ได้รับการสนับสนุนงบประมาณ ร้อยละ ๗๑-๘๐                 |
| ๒     | น้อย                          | ได้รับการสนับสนุนงบประมาณ ร้อยละ ๘๑-๙๐                 |
| ๑     | น้อยมาก                       | ได้รับการสนับสนุนงบประมาณ ร้อยละ ๙๑% ขึ้นไป            |

ระดับความรุนแรง/ความเสียหายของผลกระทบของความเสี่ยง (I = Impact)

| ระดับ | ระดับความรุนแรง/ความเสียหาย | คำอธิบาย   |
|-------|-----------------------------|--|
| ๕     | สูงมาก                      | สามารถดำเนินการตามพันธกิจ น้อยกว่าหรือเท่ากับร้อยละ ๖๐ |
| ๔     | สูง                         | สามารถดำเนินการตามพันธกิจ ร้อยละ ๖๑-๗๐                 |
| ๓     | ปานกลาง                     | สามารถดำเนินการตามพันธกิจ ร้อยละ ๗๑-๘๐                 |
| ๒     | น้อย                        | สามารถดำเนินการตามพันธกิจ ร้อยละ ๘๑-๙๐                 |
| ๑     | น้อยมาก                     | สามารถดำเนินการตามพันธกิจมากกว่า ร้อยละ ๙๑ ขึ้นไป      |

ความเสี่ยงด้านการเงิน (Financial : F)

ประเด็นความเสี่ยง : (RF4)

งบประมาณในการจัดการสอนแบบออนไลน์ไม่เพียงพอ

ระดับความเสี่ยงที่เหลื่ออยู่ :

ปัจจุบันมีความเสี่ยงเหลื่ออยู่ในระดับ ๑๒ (ค่า L = ๔ และค่า I = ๓) หรืออยู่ในระดับสูง

คำอธิบาย :

เนื่องจากการสนับสนุนงบประมาณในการดำเนินโครงการคิดเป็น ร้อยละ ๖๑-๗๐ % ส่งผลให้การดำเนินการตามพันธกิจเป็นไปตาม เป้าหมาย ร้อยละ ๗๑-๘๐ % ทำให้ความเสี่ยงจัดอยู่ในระดับ ๑๒ จึงจัดอยู่ในความเสี่ยงที่สูง

หลักเกณฑ์การประเมินความเสี่ยง :

ใช้หลักเกณฑ์การวัดเป็นเชิงปริมาณ และมีระดับความเสี่ยงที่ยอมรับได้อยู่ที่ระดับ ๔ (ค่า L = ๒ และค่า I = ๒) หรืออยู่ในระดับ ปานกลาง

โอกาสที่จะเกิดความเสี่ยง (L)

|     |   |   |   |   |   |
|-----|---|---|---|---|---|
| L ๕ | ■ | ■ | ■ | ■ | ■ |
| L ๔ | ■ | ■ | X | ■ | ■ |
| L ๓ | ■ | ■ | ■ | ■ | ■ |
| L ๒ | ■ | ○ | ■ | ■ | ■ |
| L ๑ | ■ | ■ | ■ | ■ | ■ |

1 2 3 4 5

ผลกระทบของความเสี่ยง (I)

|   |         |
|---|---------|
| ■ | สูงมาก  |
| ■ | สูง     |
| ■ | ปานกลาง |
| ■ | ต่ำ     |

|                                |    |   |
|--------------------------------|----|---|
| ระดับความเสี่ยงที่เหลื่ออยู่ : | ๑๒ | X |
| ระดับความเสี่ยงที่ยอมรับได้ :  | ๔  | ○ |

ระดับโอกาส/ความถี่ในการเกิดเหตุการณ์ความเสี่ยง (L = Likelihood)

| ระดับ | ระดับโอกาส/ความถี่ที่เกิดขึ้น | คำอธิบาย   |
|-------|-------------------------------|--|
| ๕     | สูงมาก                        | ได้รับการสนับสนุนงบประมาณ น้อยกว่าหรือเท่ากับร้อยละ ๖๐ |
| ๔     | สูง                           | ได้รับการสนับสนุนงบประมาณ ร้อยละ ๖๑-๗๐                 |
| ๓     | ปานกลาง                       | ได้รับการสนับสนุนงบประมาณ ร้อยละ ๗๑-๘๐                 |
| ๒     | น้อย                          | ได้รับการสนับสนุนงบประมาณ ร้อยละ ๘๑-๙๐                 |
| ๑     | น้อยมาก                       | ได้รับการสนับสนุนงบประมาณ ร้อยละ ๙๑% ขึ้นไป            |

ระดับความรุนแรง/ความเสียหายของผลกระทบของความเสี่ยง (I = Impact)

| ระดับ | ระดับความรุนแรง/ความเสียหาย | คำอธิบาย   |
|-------|-----------------------------|--|
| ๕     | สูงมาก                      | สามารถดำเนินการตามพันธกิจ น้อยกว่าหรือเท่ากับร้อยละ ๖๐ |
| ๔     | สูง                         | สามารถดำเนินการตามพันธกิจ ร้อยละ ๖๑-๗๐                 |
| ๓     | ปานกลาง                     | สามารถดำเนินการตามพันธกิจ ร้อยละ ๗๑-๘๐                 |
| ๒     | น้อย                        | สามารถดำเนินการตามพันธกิจ ร้อยละ ๘๑-๙๐                 |
| ๑     | น้อยมาก                     | สามารถดำเนินการตามพันธกิจมากกว่า ร้อยละ ๙๑ ขึ้นไป      |

ความเสี่ยงด้านการปฏิบัติงาน (O)

ประเด็นความเสี่ยง : (RF5)

บุคลากรขาดการพัฒนาศักยภาพและทักษะความชำนาญ เชี่ยวชาญ ในตำแหน่ง

ระดับความเสี่ยงที่เหลืออยู่ :

ปัจจุบันมีความเสี่ยงเหลืออยู่ในระดับ ๑๒ (ค่า L = ๔ และค่า I = ๓)

คำอธิบาย :

เนื่องจากบุคลากรขาดการพัฒนาศักยภาพและทักษะความชำนาญ เชี่ยวชาญในตำแหน่ง คิดเป็นร้อยละ ๖๑-๗๐% ส่งผลให้บุคลากรได้รับการพัฒนาตามเป้าหมาย ร้อยละ ๗๑-๘๐% ทำให้ความเสี่ยงจัดอยู่ในระดับ ๑๒ จึงจัดอยู่ในความเสี่ยงที่สูง

หลักเกณฑ์การประเมินความเสี่ยง :

ใช้หลักเกณฑ์การวัดเป็นเชิงปริมาณ และมีระดับความเสี่ยงที่ยอมรับได้อยู่ที่ระดับ ๔ (ค่า L = ๒ และค่า I = ๒) หรืออยู่ในระดับปานกลาง

ระดับโอกาส/ความถี่ในการเกิดเหตุการณ์ความเสี่ยง (L = Likelihood)

| ระดับ | ระดับโอกาส/ความถี่ที่เกิดขึ้น | คำอธิบาย   |
|-------|-------------------------------|--|
| ๕     | สูงมาก                        | พัฒนาบุคลากรให้เป็นที่ไปตามแผนฯ น้อยกว่าหรือเท่ากับร้อยละ ๖๐ |
| ๔     | สูง                           | พัฒนาบุคลากรให้เป็นที่ไปตามแผนฯ ร้อยละ ๖๑-๗๐                 |
| ๓     | ปานกลาง                       | พัฒนาบุคลากรให้เป็นที่ไปตามแผนฯ ร้อยละ ๗๑-๘๐                 |
| ๒     | น้อย                          | พัฒนาบุคลากรให้เป็นที่ไปตามแผนฯ ร้อยละ ๘๑-๙๐                 |
| ๑     | น้อยมาก                       | พัฒนาบุคลากรให้เป็นที่ไปตามแผนฯ ร้อยละ ๙๑ ขึ้นไป             |

ระดับความรุนแรง/ความเสียหายของผลกระทบของความเสี่ยง (I = Impact)

| ระดับ | ระดับความรุนแรง/ความเสียหาย | คำอธิบาย   |
|-------|-----------------------------|--|
| ๕     | สูงมาก                      | บุคลากรได้รับการพัฒนาตามเป้าหมาย ร้อยละ ๖๐               |
| ๔     | สูง                         | บุคลากรได้รับการพัฒนาตามเป้าหมาย ร้อยละ ๖๑-๗๐            |
| ๓     | ปานกลาง                     | บุคลากรได้รับการพัฒนาตามเป้าหมาย ร้อยละ ๗๑-๘๐            |
| ๒     | น้อย                        | บุคลากรได้รับการพัฒนาตามเป้าหมาย ร้อยละ ๘๑-๙๐            |
| ๑     | น้อยมาก                     | บุคลากรได้รับการพัฒนาตามเป้าหมายมากกว่า ร้อยละ ๙๑ ขึ้นไป |

โอกาสที่จะเกิดความเสี่ยง (L)

|     |  |   |   |  |  |
|-----|--|---|---|--|--|
| L ๕ |  |   |   |  |  |
| L ๔ |  |   | X |  |  |
| L ๓ |  |   |   |  |  |
| L ๒ |  | O |   |  |  |
| L ๑ |  |   |   |  |  |

๑ ๒ ๓ ๔ ๕

|  |         |
|--|---------|
|  | สูงมาก  |
|  | สูง     |
|  | ปานกลาง |
|  | ต่ำ     |

ผลกระทบของความเสี่ยง (I)

|                               |    |   |
|-------------------------------|----|---|
| ระดับความเสี่ยงที่เหลืออยู่ : | ๑๒ | X |
| ระดับความเสี่ยงที่ยอมรับได้ : | ๔  | O |

ความเสี่ยงด้านการปฏิบัติงาน (O)

ประเด็นความเสี่ยง : (RF6)

อาจารย์ขาดความรู้การใช้งานโปรแกรมเพื่อประยุกต์เข้ากับการสอนพระอภิธรรม

ระดับความเสี่ยงที่เหลือนอยู่ :

ปัจจุบันมีความเสี่ยงเหลืออยู่ในระดับ ๙ (ค่า L = ๓ และค่า I = ๓) อยู่ในระดับสูง

คำอธิบาย :

เนื่องจากอาจารย์ขาดความรู้การใช้งานโปรแกรมเพื่อประยุกต์เข้ากับการสอนพระอภิธรรม คิดเป็นร้อยละ ๘๑-๙๐ % ส่งผลให้การจัดการเรียนการสอนพระอภิธรรมได้อย่างมีประสิทธิภาพ คิดเป็นร้อยละ ๗๑-๘๐ % ทำให้ความเสี่ยงจัดอยู่ในระดับ ๙ จึงจัดอยู่ในความเสี่ยงที่สูง

หลักเกณฑ์การประเมินความเสี่ยง :

ใช้หลักเกณฑ์การวัดเป็นเชิงปริมาณ และมีระดับความเสี่ยงที่ยอมรับได้อยู่ที่ระดับ ๔ (ค่า L = ๒ และค่า I = ๒) หรืออยู่ในระดับปานกลาง

โอกาสที่จะเกิดความเสี่ยง (L)

|     |   |   |   |   |   |
|-----|---|---|---|---|---|
| L ๕ | ■ | ■ | ■ | ■ | ■ |
| L ๔ | ■ | ■ | ■ | ■ | ■ |
| L ๓ | ■ | ○ | ■ | ■ | ■ |
| L ๒ | ■ | ■ | ■ | ■ | ■ |
| L ๑ | ■ | ■ | ■ | ■ | ■ |
|     | ๑ | ๒ | ๓ | ๔ | ๕ |

|   |         |
|---|---------|
| ■ | สูงมาก  |
| ■ | สูง     |
| ■ | ปานกลาง |
| ■ | ต่ำ     |

ผลกระทบของความเสี่ยง (I)

ระดับโอกาส/ความถี่ในการเกิดเหตุการณ์ความเสี่ยง (L = Likelihood)

| ระดับ | ระดับโอกาส/ความถี่ที่เกิดขึ้น | คำอธิบาย  |
|-------|-------------------------------|---|
| ๕     | สูงมาก                        | อาจารย์ขาดความรู้การใช้งานโปรแกรมเพื่อประยุกต์กับการสอนพระอภิธรรม ร้อยละ ๙๑ ขึ้นไป  |
| ๔     | สูง                           | อาจารย์ขาดความรู้การใช้งานโปรแกรมเพื่อประยุกต์กับการสอนพระอภิธรรม ร้อยละ ๘๑-๙๐      |
| ๓     | ปานกลาง                       | อาจารย์ขาดความรู้การใช้งานโปรแกรมเพื่อประยุกต์กับการสอนพระอภิธรรม ร้อยละ ๗๑-๘๐      |
| ๒     | น้อย                          | อาจารย์ขาดความรู้การใช้งานโปรแกรมเพื่อประยุกต์กับการสอนพระอภิธรรม ร้อยละ ๖๑-๗๐      |
| ๑     | น้อยมาก                       | อาจารย์ขาดความรู้การใช้งานโปรแกรมเพื่อประยุกต์กับการสอนพระอภิธรรม น้อยกว่าร้อยละ ๖๐ |

ระดับความรุนแรง/ความเสียหายของผลกระทบของความเสี่ยง (I = Impact)

| ระดับ | ระดับความรุนแรง/ความเสียหาย | คำอธิบาย   |
|-------|-----------------------------|--|
| ๕     | สูงมาก                      | จัดการเรียนการสอนพระอภิธรรมได้อย่างมีประสิทธิภาพ น้อยกว่าร้อยละ ๖๐       |
| ๔     | สูง                         | จัดการเรียนการสอนพระอภิธรรมได้อย่างมีประสิทธิภาพ ร้อยละ ๖๑-๗๐            |
| ๓     | ปานกลาง                     | จัดการเรียนการสอนพระอภิธรรมได้อย่างมีประสิทธิภาพ ร้อยละ ๗๑-๘๐            |
| ๒     | น้อย                        | จัดการเรียนการสอนพระอภิธรรมได้อย่างมีประสิทธิภาพ ร้อยละ ๘๑-๙๐            |
| ๑     | น้อยมาก                     | จัดการเรียนการสอนพระอภิธรรมได้อย่างมีประสิทธิภาพมากกว่า ร้อยละ ๙๑ ขึ้นไป |

|                                |   |   |
|--------------------------------|---|---|
| ระดับความเสี่ยงที่เหลือนอยู่ : | ๙ | × |
| ระดับความเสี่ยงที่ยอมรับได้ :  | ๔ | ○ |



ระบุปัจจัยความเสี่ยง ประเมินความเสี่ยง และจัดลำดับความเสี่ยง ประจำส่วนงาน สำนักส่งเสริมพระพุทธศาสนาและบริการสังคม มหาวิทยาลัยมหาจุฬาลงกรณราชวิทยาลัย  
ประจำปีงบประมาณ พ.ศ. ๒๕๖๖ รอบ ๖ เดือนแรก (ตั้งแต่เดือนตุลาคม ๒๕๖๕ - มีนาคม ๒๕๖๖)

| ลำดับ<br>ที่ | ปัจจัยความเสี่ยง<br>(เนื่องจาก)   | ประเภท<br>ความ<br>เสี่ยง             | ผลกระทบต่อเป้าหมาย<br>(ส่งผลให้)   | การประเมินค่า<br>ความเสี่ยงก่อน<br>มีกิจกรรมควบคุม |   |       | ระดับ<br>ความ<br>เสี่ยงที่<br>ยอมรับ<br>ได้ | กิจกรรมควบคุม   | วิธีการจัดการ<br>ความเสี่ยง<br>(Take,<br>Terminate,<br>Transfer, Treat) | ส่วนงานที่<br>รับผิดชอบหลัก | ส่วนงานที่สนับสนุน                       |
|--------------|---|--------------------------------------|--|--|---|-------|---|---|---|-----------------------------|--|
|              |   |                                      |  | L  | I | D=LxI |   |   |   |                             |  |
| ๑.           | งบประมาณในการ<br>ดำเนินการโครงการ/<br>กิจกรรมไม่เพียงพอ   | ความเสี่ยง<br>ด้าน<br>การเงิน<br>(F) | - ไม่สามารถจัดโครงการ/<br>กิจกรรมได้ตาม<br>วัตถุประสงค์ ส่งผลให้<br>การตรวจประกัน<br>คุณภาพการศึกษา<br>ภายในของส่วนงานได้<br>คะแนนต่ำกว่ามาตรฐาน | ๔  | ๔ | ๑๖    | ๖   | - จัดกิจกรรมระดมทุน<br>- ชี้แจงถึงความจำเป็นใน<br>การใช้งบประมาณกับส่วน<br>งานที่จัดสรรงบประมาณ<br>- จัดทำแผนงบประมาณ<br>รายจ่ายประจำปี | ปรับปรุงแก้ไข<br>(Treat)  | ส่วนงานบริหาร               | - กองแผนงาน<br>- กองคลังและ<br>ทรัพย์สิน |
| ๒.           | งบประมาณสำหรับ<br>รับ-ส่งพระอาจารย์<br>สอน ครูสอน และ<br>นักเรียนเครือข่ายตาม<br>โรงเรียน (รถตู้ รถเมล์)<br>ทุกวันเสาร์และวัน<br>อาทิตย์ในแต่ละปี<br>การศึกษาไม่เพียงพอ | ความเสี่ยง<br>ด้าน<br>การเงิน<br>(F) | - พระอาจารย์สอน ครู<br>สอนไม่สามารถมาสอน<br>ได้ และนักเรียนไม่<br>สามารถมาเรียนได้   | ๔  | ๔ | ๑๖    | ๖   | - ขอรับการสนับสนุนการ<br>องค์กรภาครัฐและเอกชน<br>และประชาชนทั่วไป<br>- จัดหารถตู้และรถเมล์ตาม<br>งบประมาณที่มีจำกัด                     | ปรับปรุงแก้ไข<br>(Treat)  | รร.พ.มจร                    | - กองแผนงาน<br>- กองคลังและ<br>ทรัพย์สิน |

ระบุปัจจัยความเสี่ยง ประเมินความเสี่ยง และจัดลำดับความเสี่ยง ประจำส่วนงาน สำนักส่งเสริมพระพุทธศาสนาและบริการสังคม มหาวิทยาลัยมหาจุฬาลงกรณราชวิทยาลัย  
ประจำปีงบประมาณ พ.ศ. ๒๕๖๖ รอบ ๖ เดือนแรก (ตั้งแต่เดือนตุลาคม ๒๕๖๕ - มีนาคม ๒๕๖๖)

|    |   |  |   |   |   |    |   |   |                          |                           |  |
|----|---|--|---|---|---|----|---|---|--------------------------|---------------------------|--|
| ๓. | งบประมาณสำหรับ<br>อาหารเข้าสำหรับ<br>นักเรียนไม่เพียงพอ                           | ความเสี่ยง<br>ด้าน<br>การเงิน<br>(F)       | - นักเรียนไม่มีสมาธิในการ<br>เรียน<br>- ขาดประสิทธิภาพในการ<br>เรียนในห้องเรียน                                 | ๔ | ๔ | ๑๖ | ๖ | - จัดหางบประมาณจาก<br>ภายในและภายนอก<br>- ขอรับการสนับสนุนการ<br>องค์กรภาครัฐและเอกชน<br>และบุคคลทั่วไป<br>- จัดหาอาหารสำหรับพระ<br>อาจารย์สอน ครูและ<br>นักเรียนให้เพียงพอ | ปรับปรุงแก้ไข<br>(Treat) | รร.พอ.มจร.                | - กองแผนงาน<br>- กองคลังและ<br>ทรัพย์สิน |
| ๔. | งบประมาณในการ<br>จัดการสอนแบบ<br>ออนไลน์ไม่เพียงพอ                                | ความเสี่ยง<br>ด้าน<br>การเงิน<br>(F)       | - การจัดการเรียนการสอน<br>แบบออนไลน์ไม่มี<br>ประสิทธิภาพ  | ๔ | ๓ | ๑๒ | ๔ | - จัดทำแผนสนับสนุนกรอบ<br>จัดสรรงบประมาณ<br>รายจ่ายประจำปี<br>- ขอรับการสนับสนุนการ<br>องค์กรภาครัฐและเอกชน<br>และบุคคลทั่วไป   | ปรับปรุงแก้ไข<br>(Treat) | อธิธรรมโชติกะ<br>วิทยาลัย | - กองแผนงาน<br>- กองคลังและ<br>ทรัพย์สิน |
| ๕. | บุคลากรขาดการ<br>พัฒนาศักยภาพและ<br>ทักษะความชำนาญ<br>เชี่ยวชาญในตำแหน่ง          | ความเสี่ยง<br>ด้านการ<br>ปฏิบัติงาน<br>(O) | - ไม่สามารถปฏิบัติหน้าที่<br>ได้เต็มศักยภาพ<br>- บุคลากรที่ดำรงตำแหน่ง<br>ที่สูงขึ้นยังไม่เป็นไปตาม<br>เป้าหมาย | ๔ | ๔ | ๑๖ | ๖ | - จัดทำแผนพัฒนาบุคลากร<br>เพื่อขึ้นสู่ตำแหน่งที่สูงขึ้น<br>- อบรมเพิ่มทักษะการ<br>ปฏิบัติงานเสริมความรู้<br>บุคลากรตามแผนพัฒนา<br>บุคลากร                                   | ปรับปรุงแก้ไข<br>(Treat) | ส่วนงานบริหาร             | - กองกลาง                                |
| ๖. | อาจารย์ขาดความรู้<br>การใช้งานโปรแกรม<br>เพื่อประยุกต์เข้ากับ<br>การสอนพระอภิธรรม | ความเสี่ยง<br>ด้านการ<br>ปฏิบัติงาน<br>(O) | - การจัดการเรียนการสอน<br>พระอภิธรรมไม่มี<br>ประสิทธิภาพ  | ๓ | ๓ | ๙  | ๔ | - จัดอบรมให้ความรู้เรื่อง<br>ระบบโปรแกรมการสอน<br>ออนไลน์   | ปรับปรุงแก้ไข<br>(Treat) | อธิธรรมโชติกะ<br>วิทยาลัย | - ส่วนเทคโนโลยี<br>สารสนเทศ              |

ระบุปัจจัยความเสี่ยง ประเมินความเสี่ยง และจัดลำดับความเสี่ยง ประจำส่วนงาน สำนักส่งเสริมพระพุทธศาสนาและบริการสังคม มหาวิทยาลัยมหาจุฬาลงกรณราชวิทยาลัย  
ประจำปีงบประมาณ พ.ศ. ๒๕๖๖ รอบ ๖ เดือนแรก (ตั้งแต่เดือนตุลาคม ๒๕๖๕ - มีนาคม ๒๕๖๖)

#### คำอธิบายตัวย่อ

RF = Risk Factor (ปัจจัยความเสี่ยง)      L = ค่าโอกาสความเสี่ยง ๑-๕ จากน้อยไปมาก      I = ค่าผลกระทบ ๑-๕ จากน้อยไปมาก  
D=LxI ค่าโอกาสความเสี่ยง x ค่าผลกระทบ เป็นค่าคะแนนระดับความเสี่ยง ตามแบบฟอร์ม MCU\_RM ๐

#### ประเภทความเสี่ยง จำนวน ๕ ด้าน ดังนี้

O = ความเสี่ยงด้านการปฏิบัติงาน      F = ความเสี่ยงด้านการเงิน      C = ความเสี่ยงด้านกฎระเบียบ      E = ความเสี่ยงด้านเหตุการณ์ภายนอก      S = ความเสี่ยงด้านกลยุทธ์

#### วิธีการจัดการความเสี่ยง จำนวน ๔ ประเภท ดังนี้

Take = การยอมรับ      Transfer = การโอนถ่าย      Treat = การปรับปรุงแก้ไข      Terminate = การหลีกเลี่ยง

## แผนการปฏิบัติงานบริหารความเสี่ยง

RF ๑ : งบประมาณในการดำเนินการโครงการ/กิจกรรมไม่เพียงพอ

ประเภทความเสี่ยง : ความเสี่ยงด้านการเงิน (F)

แผนการตอบสนองความเสี่ยง : ๑. จัดกิจกรรมระดมทุน ๒. ชี้แจงถึงความจำเป็นในการใช้งบประมาณกับส่วนงานที่จัดสรรงบประมาณ ๓. จัดทำแผนงบประมาณรายจ่ายประจำปี

๑. ตัวชี้วัดผลสำเร็จ : ร้อยละของโครงการ/กิจกรรมที่ดำเนินการ

๒. เป้าหมาย : ร้อยละ ๘๐

๓. งบประมาณ : - บาท

๔. ผู้รับผิดชอบ/ส่วนงาน : ส่วนงานบริหาร

| ลำดับที่ | รายละเอียดกิจกรรม  | %ของงาน<br>(แต่ละขั้นตอน) | ปีงบประมาณ ๒๕๖๖ |      |      |             |      |       |             |      |       |             |      |      | ผู้รับผิดชอบ |                |
|----------|--|---------------------------|-----------------|------|------|-------------|------|-------|-------------|------|-------|-------------|------|------|--------------|----------------|
|          |  |                           | ไตรมาสที่ ๑     |      |      | ไตรมาสที่ ๒ |      |       | ไตรมาสที่ ๓ |      |       | ไตรมาสที่ ๔ |      |      |              |                |
|          |  |                           | ต.ค.            | พ.ย. | ธ.ค. | ม.ค.        | ก.พ. | มี.ค. | เม.ย.       | พ.ค. | มิ.ย. | ก.ค.        | ส.ค. | ก.ย. |              |                |
| ๑.       | ประชุมส่วนงานเพื่อกำหนดแนวทาง ในการดำเนินการจัดทำแผนงบประมาณรายจ่ายประจำปี   | ๒๐                        |                 |      |      |             |      |       |             |      |       |             |      |      |              | ผู้อำนวยการ    |
| ๒.       | ดำเนินการจัดทำแผนงบประมาณรายจ่ายประจำปี                                      | ๒๐                        |                 |      |      |             |      |       |             |      |       |             |      |      |              | รองผู้อำนวยการ |
| ๓.       | ดำเนินการจัดโครงการ กิจกรรม ตามแผนงบประมาณรายจ่ายประจำปี                     | ๒๐                        |                 |      |      |             |      |       |             |      |       |             |      |      |              | รองผู้อำนวยการ |
| ๔.       | ติดตามและประเมินผลการดำเนินโครงการ กิจกรรม และสรุปผลการดำเนินโครงการ กิจกรรม | ๒๐                        |                 |      |      |             |      |       |             |      |       |             |      |      |              | ผู้อำนวยการ    |
|          | รวม  | ๘๐                        |                 |      |      |             |      |       |             |      |       |             |      |      |              |                |
|          | % ความก้าวหน้าตามเป้าหมาย<br>(Cumulative Target Planning )                   | ๘๐                        |                 |      |      |             |      |       |             |      |       |             |      |      |              |                |
|          | % ความก้าวหน้างานตามแผนงาน<br>(Cumulative Target Planning )                  | ๘๐                        |                 |      |      |             |      |       |             |      |       |             |      |      |              |                |

Target Bar



Actual Bar



## แผนการปฏิบัติงานบริหารความเสี่ยง

RF ๒ : งบประมาณสำหรับรับ-ส่งพระอาจารย์สอน ครูสอน และนักเรียนเครือข่ายตามโรงเรียน (รถตู้ รถเมล์) ทุกวันเสาร์และวันอาทิตย์ในแต่ละปีการศึกษาไม่เพียงพอ

ประเภทความเสี่ยง : ความเสี่ยงด้านการเงิน (F)

แผนการตอบสนองความเสี่ยง : - ๑. จัดหางบประมาณจากภายในและภายนอก ๒. จัดหารถตู้และรถเมล์สำหรับพระอาจารย์สอน ครูและนักเรียนให้เพียงพอตามงบประมาณที่จำกัด

๑. ตัวชี้วัดผลสำเร็จ : ร้อยละของนักเรียนที่สมัครเข้าเรียนในแต่ละปีการศึกษา

๒. เป้าหมาย : ร้อยละ ๑๐๐

๓. งบประมาณ : - บาท

๔. ผู้รับผิดชอบ/ส่วนงาน : โรงเรียนพุทธศาสนาวัดอาทิตย์

| ลำดับที่ | รายละเอียดกิจกรรม  | %ของงาน<br>(แต่ละขั้นตอน) | ปีงบประมาณ ๒๕๖๖ |      |      |             |      |       |             |      |       |             |      |      | ผู้รับผิดชอบ   |
|----------|--|---------------------------|-----------------|------|------|-------------|------|-------|-------------|------|-------|-------------|------|------|----------------|
|          |  |                           | ไตรมาสที่ ๑     |      |      | ไตรมาสที่ ๒ |      |       | ไตรมาสที่ ๓ |      |       | ไตรมาสที่ ๔ |      |      |                |
|          |  |                           | ต.ค.            | พ.ย. | ธ.ค. | ม.ค.        | ก.พ. | มี.ค. | เม.ย.       | พ.ค. | มิ.ย. | ก.ค.        | ส.ค. | ก.ย. |                |
| ๑.       | แต่งตั้งคณะกรรมการใช้จ่ายงบประมาณในการดำเนินการเรื่องรถรับ-ส่ง | ๒๐                        |                 |      |      |             |      |       |             |      |       |             |      |      | ผู้อำนวยการ    |
| ๒.       | ประชุมคณะกรรมการพิจารณาปัญหาอุปสรรคในการดำเนินการ              | ๒๐                        |                 |      |      |             |      |       |             |      |       |             |      |      | รองผู้อำนวยการ |
| ๓.       | ดำเนินการตามมติที่ประชุม                                       | ๔๐                        |                 |      |      |             |      |       |             |      |       |             |      |      | รองผู้อำนวยการ |
| ๔.       | ประเมินผลการดำเนินการ  | ๒๐                        |                 |      |      |             |      |       |             |      |       |             |      |      | รองผู้อำนวยการ |
|          | รวม  | ๑๐๐                       |                 |      |      |             |      |       |             |      |       |             |      |      |                |
|          | % ความก้าวหน้าตามเป้าหมาย (Cumulative Target Planning )        | ๑๐๐                       |                 |      |      |             |      |       |             |      |       |             |      |      |                |
|          | % ความก้าวหน้างานตามแผนงาน (Cumulative Target Planning )       | ๑๐๐                       |                 |      |      |             |      |       |             |      |       |             |      |      |                |

Target Bar



Actual Bar



แผนการปฏิบัติงานบริหารความเสี่ยง

RF ๓ : งบประมาณสำหรับอาหารเข้าสำหรับนักเรียนไม่เพียงพอ

ประเภทความเสี่ยง : ความเสี่ยงด้านการเงิน (F)

แผนการตอบสนองความเสี่ยง : ๑. จัดหางบประมาณจากภายในและภายนอก ๒. ขอรับการสนับสนุนงบประมาณจากองค์กรภาครัฐและเอกชนและบุคคลทั่วไป ๓. จัดหาอาหารสำหรับพระอาจารย์สอน ครูและนักเรียน

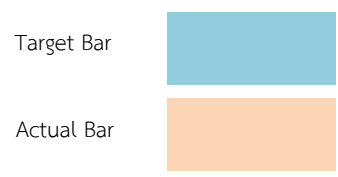
๑. ตัวชี้วัดผลสำเร็จ : ผลการเรียนของนักเรียนในแต่ละปีการศึกษา

๒. เป้าหมาย : ร้อยละ ๑๐๐

๓. งบประมาณ : - บาท

๔. ผู้รับผิดชอบ/ส่วนงาน : โรงเรียนพุทธศาสนาวันอาทิตย์

| ลำดับที่ | รายละเอียดกิจกรรม  | %ของงาน<br>(แต่ละขั้นตอน) | ปีงบประมาณ ๒๕๖๖ |      |      |             |      |       |             |      |       |             |      | ผู้รับผิดชอบ |      |                |
|----------|--|---------------------------|-----------------|------|------|-------------|------|-------|-------------|------|-------|-------------|------|--------------|------|----------------|
|          |  |                           | ไตรมาสที่ ๑     |      |      | ไตรมาสที่ ๒ |      |       | ไตรมาสที่ ๓ |      |       | ไตรมาสที่ ๔ |      |              |      |                |
|          |  |                           | ต.ค.            | พ.ย. | ธ.ค. | ม.ค.        | ก.พ. | มี.ค. | เม.ย.       | พ.ค. | มิ.ย. | ก.ค.        | ส.ค. |              | ก.ย. |                |
| ๑.       | แต่งตั้งคณะทำงานพิจารณาการใช้จ่ายงบประมาณในการดำเนินการเรื่องอาหารเข้าสำหรับนักเรียน | ๒๐                        |                 |      |      |             |      |       |             |      |       |             |      |              |      | ผู้อำนวยการ    |
| ๒.       | ประชุมคณะทำงานพิจารณาปัญหาอุปสรรคในการดำเนินการ                                      | ๒๐                        |                 |      |      |             |      |       |             |      |       |             |      |              |      | รองผู้อำนวยการ |
| ๓.       | ดำเนินการตามมติที่ประชุม   | ๔๐                        |                 |      |      |             |      |       |             |      |       |             |      |              |      | รองผู้อำนวยการ |
| ๔.       | ประเมินผลการดำเนินการ  | ๒๐                        |                 |      |      |             |      |       |             |      |       |             |      |              |      | รองผู้อำนวยการ |
|          | รวม  | ๑๐๐                       |                 |      |      |             |      |       |             |      |       |             |      |              |      |                |
|          | % ความก้าวหน้าตามเป้าหมาย (Cumulative Target Planning )                              | ๑๐๐                       |                 |      |      |             |      |       |             |      |       |             |      |              |      |                |
|          | % ความก้าวหน้างานตามแผนงาน (Cumulative Target Planning )                             | ๑๐๐                       |                 |      |      |             |      |       |             |      |       |             |      |              |      |                |



แผนการปฏิบัติงานบริหารความเสี่ยง

RF ๔ : งบประมาณในการจัดการสอนแบบออนไลน์ไม่เพียงพอ

ประเภทความเสี่ยง : ความเสี่ยงด้านการเงิน (F)

แผนการตอบสนองความเสี่ยง : ๑. จัดทำแผนสนับสนุนการจัดสรรงบประมาณรายจ่ายประจำปี ๒. ขอรับการสนับสนุนงบประมาณจากองค์กรภาครัฐและเอกชนและบุคคลทั่วไป

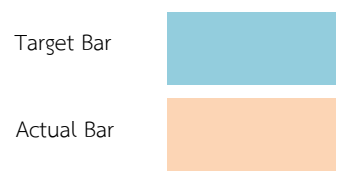
๑. ตัวชี้วัดผลสำเร็จ : ร้อยละของการใช้งานโปรแกรมการสอนออนไลน์

๒. เป้าหมาย : ร้อยละ ๘๐

๓. งบประมาณ : - บาท

๔. ผู้รับผิดชอบ/ส่วนงาน : อภิธรรมโชติกะวิทยาลัย

| ลำดับที่ | รายละเอียดกิจกรรม  | %ของงาน<br>(แต่ละขั้นตอน) | ปีงบประมาณ ๒๕๖๖ |      |      |             |      |       |             |      |       |             |      | ผู้รับผิดชอบ |                |
|----------|--|---------------------------|-----------------|------|------|-------------|------|-------|-------------|------|-------|-------------|------|--------------|----------------|
|          |  |                           | ไตรมาสที่ ๑     |      |      | ไตรมาสที่ ๒ |      |       | ไตรมาสที่ ๓ |      |       | ไตรมาสที่ ๔ |      |              |                |
|          |  |                           | ต.ค.            | พ.ย. | ธ.ค. | ม.ค.        | ก.พ. | มี.ค. | เม.ย.       | พ.ค. | มิ.ย. | ก.ค.        | ส.ค. |              | ก.ย.           |
| ๑.       | แต่งตั้งคณะทำงานพิจารณากรอบการใช้จ่ายงบประมาณประจำปี     | ๒๐                        |                 |      |      |             |      |       |             |      |       |             |      |              | ผู้อำนวยการ    |
| ๒.       | ประชุมคณะทำงานพิจารณากรอบการใช้จ่ายงบประมาณประจำปี       | ๒๐                        |                 |      |      |             |      |       |             |      |       |             |      |              | รองผู้อำนวยการ |
| ๓.       | ดำเนินการจัดทำกรอบงบประมาณประจำปี                        | ๒๐                        |                 |      |      |             |      |       |             |      |       |             |      |              | รองผู้อำนวยการ |
| ๔.       | สรุปค่าใช้จ่ายงบประมาณประจำปี                            | ๒๐                        |                 |      |      |             |      |       |             |      |       |             |      |              | รองผู้อำนวยการ |
|          | รวม  | ๘๐                        |                 |      |      |             |      |       |             |      |       |             |      |              |                |
|          | % ความก้าวหน้าตามเป้าหมาย (Cumulative Target Planning )  | ๘๐                        |                 |      |      |             |      |       |             |      |       |             |      |              |                |
|          | % ความก้าวหน้างานตามแผนงาน (Cumulative Target Planning ) | ๘๐                        |                 |      |      |             |      |       |             |      |       |             |      |              |                |



แผนการปฏิบัติงานบริหารความเสี่ยง

RF๕ : บุคลากรขาดการพัฒนาศักยภาพและทักษะความชำนาญ เชี่ยวชาญในตำแหน่ง

ประเภทความเสี่ยง : ความเสี่ยงด้านการปฏิบัติงาน (O)

แผนการตอบสนองความเสี่ยง : ๑. มีแผนพัฒนาบุคลากรที่ดำรงตำแหน่ง ข้าราชการ ๒. มีการจัดส่งบุคลากรเข้ารับการอบรมตามตำแหน่งที่ถือครอง

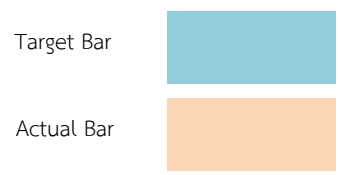
๑. ตัวชี้วัดผลสำเร็จ : ร้อยละของบุคลากรที่ได้รับการพัฒนาตามสายการปฏิบัติงาน

๒. เป้าหมาย : ร้อยละ ๘๐%

๓. งบประมาณ : ๑๐๐,๐๐๐ - บาท

๔. ผู้รับผิดชอบ/ส่วนงาน : ส่วนงานบริหาร

| ลำดับที่ | รายละเอียดกิจกรรม  | %ของงาน<br>(แต่ละขั้นตอน) | ปีงบประมาณ ๒๕๖๖ |      |      |             |      |       |             |      |       |             |      |      | ผู้รับผิดชอบ   |
|----------|--|---------------------------|-----------------|------|------|-------------|------|-------|-------------|------|-------|-------------|------|------|----------------|
|          |  |                           | ไตรมาสที่ ๑     |      |      | ไตรมาสที่ ๒ |      |       | ไตรมาสที่ ๓ |      |       | ไตรมาสที่ ๔ |      |      |                |
|          |  |                           | ต.ค.            | พ.ย. | ธ.ค. | ม.ค.        | ก.พ. | มี.ค. | เม.ย.       | พ.ค. | มิ.ย. | ก.ค.        | ส.ค. | ก.ย. |                |
| ๑.       | ประชุมส่วนงาน  | ๒๐                        | ■               | ■    | ■    | ■           | ■    | ■     |             |      |       |             |      |      | ผู้อำนวยการ    |
| ๒.       | จัดอบรม/ส่งบุคลากรเข้าร่วมการอบรมจากหน่วยงานภายในและภายนอก | ๒๐                        |                 | ■    |      | ■           |      |       |             |      |       |             |      |      | รองผู้อำนวยการ |
| ๓.       | สรุปการเข้ารับการอบรม และรายงานต่อผู้บริหาร                | ๒๐                        |                 |      | ■    |             |      |       | ■           |      |       |             |      |      | รองผู้อำนวยการ |
| ๔.       | ประเมินผล  | ๒๐                        |                 |      | ■    |             |      |       | ■           |      |       |             |      |      | ผู้อำนวยการ    |
| รวม      |  | ๘๐                        |                 |      |      |             |      |       |             |      |       |             |      |      |                |
|          | % ความก้าวหน้าตามเป้าหมาย (Cumulative Target Planning )    | ๘๐                        |                 |      |      |             |      |       |             |      |       |             |      |      |                |
|          | % ความก้าวหน้างานตามแผนงาน (Cumulative Target Planning )   | ๘๐                        |                 |      |      |             |      |       |             |      |       |             |      |      |                |





- ๒๔ -

## แผนการปฏิบัติงานบริหารความเสี่ยง

RF ๖ : อาจารย์ขาดความรู้การใช้งานโปรแกรมเพื่อประยุกต์เข้ากับการสอนพระอภิธรรม

ประเภทความเสี่ยง : ความเสี่ยงด้านการปฏิบัติงาน (O)

แผนการตอบสนองความเสี่ยง : จัดหลักสูตรอบรมระบบโปรแกรมการเรียนการสอนออนไลน์

๑. ตัวชี้วัดผลสำเร็จ : ร้อยละของอาจารย์สอนพระอภิธรรมที่ได้รับการอบรม

๒. เป้าหมาย : ร้อยละ ๑๐๐

๓. งบประมาณ : ๒๐,๐๐๐ - บาท

๔. ผู้รับผิดชอบ/ส่วนงาน : อภิธรรมโชติภววิทยาลัย

| ลำดับที่ | รายละเอียดกิจกรรม  | %ของงาน<br>(แต่ละขั้นตอน) | ปีงบประมาณ ๒๕๖๖ |      |      |             |      |       |             |      |       |             |      |      | ผู้รับผิดชอบ |             |
|----------|--|---------------------------|-----------------|------|------|-------------|------|-------|-------------|------|-------|-------------|------|------|--------------|-------------|
|          |  |                           | ไตรมาสที่ ๑     |      |      | ไตรมาสที่ ๒ |      |       | ไตรมาสที่ ๓ |      |       | ไตรมาสที่ ๔ |      |      |              |             |
|          |  |                           | ต.ค.            | พ.ย. | ธ.ค. | ม.ค.        | ก.พ. | มี.ค. | เม.ย.       | พ.ค. | มิ.ย. | ก.ค.        | ส.ค. | ก.ย. |              |             |
| ๑.       | ขอเชิญครูสอนพระอภิธรรมและหน่วยบริการฯ ห้องเรียนฯ         | ๒๕                        |                 |      |      |             |      |       |             |      |       |             |      |      |              | ผู้อำนวยการ |
| ๒.       | ให้การอบรมโปรแกรมการสอนออนไลน์ต่าง ๆ                     | ๒๕                        |                 |      |      |             |      |       |             |      |       |             |      |      |              |             |
| ๓.       | ทดลองให้ทำการสอนออนไลน์แต่ละโปรแกรม                      | ๒๕                        |                 |      |      |             |      |       |             |      |       |             |      |      |              |             |
| ๔.       | เผยแพร่พระอภิธรรมผ่านระบบโปรแกรมออนไลน์                  | ๒๕                        |                 |      |      |             |      |       |             |      |       |             |      |      |              |             |
| รวม      |  | ๑๐๐                       |                 |      |      |             |      |       |             |      |       |             |      |      |              |             |
|          | % ความก้าวหน้าตามเป้าหมาย (Cumulative Target Planning )  | ๑๐๐                       |                 |      |      |             |      |       |             |      |       |             |      |      |              |             |
|          | % ความก้าวหน้างานตามแผนงาน (Cumulative Target Planning ) | ๑๐๐                       |                 |      |      |             |      |       |             |      |       |             |      |      |              |             |

Target Bar



Actual Bar



บัญชีตรวจสอบการดำเนินงานตามแผนปฏิบัติงานบริหารความเสี่ยง ประจำปีส่วนงาน สำนักส่งเสริมพระพุทธศาสนาและบริการสังคม  
ประจำปีงบประมาณ พ.ศ. ๒๕๖๖ รอบ ๖ เดือนแรก (ตั้งแต่เดือนตุลาคม ๒๕๖๕ – มีนาคม ๒๕๖๖)

RF๑ : งบประมาณในการดำเนินการโครงการ/กิจกรรมไม่เพียงพอ

ประเภทความเสี่ยง : ความเสี่ยงด้านการเงิน (F)

แผนการตอบสนองความเสี่ยง : ๑. จัดกิจกรรมระดมทุน ๒. ชี้แจงถึงความจำเป็นในการใช้งบประมาณกับส่วนงานที่จัดสรรงบประมาณ ๓. จัดทำแผนงบประมาณรายจ่ายประจำปี

๑. ตัวชี้วัดผลสำเร็จ : ข้อมูลด้านการบริการวิชาการแก่สังคม เพื่อตอบโจทย์การประกันคุณภาพการศึกษาภายในของมหาวิทยาลัย

๒. เป้าหมาย : ร้อยละ ๘๐

๓. งบประมาณ : - บาท

๔. ผู้รับผิดชอบ/ส่วนงาน : ส่วนงานบริหาร

| ลำดับ<br>ที่ | รายละเอียดกิจกรรม  | %ของงาน<br>(แต่ละ<br>ขั้นตอน) | ผู้รับผิดชอบ   | ระบบวงจรเชิงคุณภาพ |   |   |   |
|--------------|--|-------------------------------|----------------|--------------------|---|---|---|
|              |  |                               |                | P                  | D | C | A |
| ๑.           | ประชุมส่วนงานเพื่อกำหนดแนวทาง ในการดำเนินการจัดทำแผน<br>งบประมาณรายจ่ายประจำปี | ๒๐                            | ผู้อำนวยการ    | /                  |   |   |   |
| ๒.           | ดำเนินการจัดทำแผนงบประมาณรายจ่ายประจำปี  | ๒๐                            | รองผู้อำนวยการ |                    | / |   |   |
| ๓.           | ดำเนินการจัดโครงการ ตามแผนงบประมาณรายจ่ายประจำปี                               | ๒๐                            | รองผู้อำนวยการ |                    | / |   |   |
| ๔.           | ติดตามและประเมินผลการดำเนินโครงการ สรุปผลการดำเนิน                             | ๒๐                            | ผู้อำนวยการ    |                    |   | / | / |
| <b>รวม</b>   |  | ๘๐                            |                |                    |   |   |   |

หมายเหตุ : ระบบวงจรเชิงคุณภาพ (PDCA) Deming Cycle

- P (Plan) คือ กระบวนการทำงานอย่างรอบครอบ ครอบคลุมถึงการกำหนดหัวข้อที่ต้องการปรับปรุงเปลี่ยนแปลง ซึ่งรวมถึงการพัฒนาสิ่งใหม่ๆ การแก้ไขปัญหาที่เกิดขึ้นจากการปฏิบัติงาน อาจประกอบด้วย การกำหนดเป้าหมาย หรือวัตถุประสงค์ของการดำเนินงาน
- D (DO) คือ การลงมือปรับปรุงเปลี่ยนแปลงตามทางเลือกที่ได้กำหนดไว้ในขั้นตอนการ วางแผนในขั้นนี้ต้องตรวจสอบระหว่างการปฏิบัติด้วยว่าได้ดำเนินไปในทิศทางที่ตั้งไว้หรือไม่ พร้อมกับสื่อสารให้ผู้ที่เกี่ยวข้องรับทราบด้วย
- C (Check) คือ การประเมินผลที่ได้รับจากการปรับปรุงเปลี่ยนแปลง ทำให้ทราบว่าการปฏิบัติในขั้นที่สองสามารถบรรลุเป้าหมายหรือวัตถุประสงค์ที่กำหนดไว้หรือไม่ ต้องทราบว่าตรวจสอบอะไรบ้างและบ่อยครั้งแค่ไหน ข้อมูลที่ได้จากการตรวจสอบจะเป็นประโยชน์สำหรับขั้นตอนถัดไป
- A (Act) คือ ขั้นตอนการดำเนินงานให้เหมาะสม จะพิจารณาผลที่ได้จากการตรวจสอบ ซึ่งมีอยู่ ๒ กรณี คือ ผลที่เกิดขึ้นเป็นไปตามแผนที่วางไว้ หรือไม่เป็นไปตามแผนที่วางไว้ หากเป็นกรณีแรกให้นำแนวทางหรือกระบวนการปฏิบัติงานมาจัดทำให้เป็นมาตรฐาน พร้อมทั้งหาวิธีการที่จะปรับปรุง ให้ดียิ่งขึ้นไปอีก ถ้าหากเป็นกรณีที่สอง ซึ่งก็คือผลที่ได้ไม่บรรลุวัตถุประสงค์ตามแผนที่วางไว้ เราควรรวบรวมข้อมูล วิเคราะห์ และพิจารณาว่าควรดำเนินการอย่างไรต่อไป

บัญชีตรวจสอบการดำเนินงานตามแผนปฏิบัติงานบริหารความเสี่ยง ประจำปีส่วนงาน สำนักส่งเสริมพระพุทธศาสนาและบริการสังคม

ประจำปีงบประมาณ พ.ศ. ๒๕๖๖ รอบ ๖ เดือนแรก (ตั้งแต่เดือนตุลาคม ๒๕๖๕ – มีนาคม ๒๕๖๖)

RF ๒ : งบประมาณสำหรับรับ-ส่งพระอาจารย์สอน ครูสอน และนักเรียนเครือข่ายตามโรงเรียน (รถตู้ รถเมล์) ทุกวันเสาร์และวันอาทิตย์ในแต่ละปีการศึกษาไม่เพียงพอ

ประเภทความเสี่ยง : ความเสี่ยงด้านการเงิน (F)

แผนการตอบสนองความเสี่ยง : - ๑. จัดหางบประมาณจากภายในและภายนอก ๒. จัดหารถตู้และรถเมล์สำหรับพระอาจารย์สอน ครูและนักเรียนให้เพียงพอตามงบประมาณที่กำหนด

๑. ตัวชี้วัดผลสำเร็จ : สามารถจัดทำฐานข้อมูลวัตถุประสงค์สำหรับการจัดทำอาหาร

๒. เป้าหมาย : ร้อยละ ๑๐๐

๓. งบประมาณ : - บาท

๔. ผู้รับผิดชอบ/ส่วนงาน : โรงเรียนพุทธศาสนาวันอาทิตย์

| ลำดับ<br>ที่ | รายละเอียดกิจกรรม                                   | %ของงาน<br>(แต่ละ<br>ขั้นตอน) | ผู้รับผิดชอบ   | ระบบวงจรเชิงคุณภาพ |   |   |   |
|--------------|---|-------------------------------|----------------|--------------------|---|---|---|
|              |   |                               |                | P                  | D | C | A |
| ๑.           | แต่งตั้งคณะกรรมการใช้จ่ายงบประมาณการเรื่องรถรับ-ส่ง | ๑๐                            | ผู้อำนวยการ    | /                  |   |   |   |
| ๒.           | ประชุมคณะกรรมการปัญหาอุปสรรคในการดำเนินการ          | ๑๐                            | รองผู้อำนวยการ |                    | / |   |   |
| ๓.           | ดำเนินการตามมติที่ประชุม                            | ๔๐                            | รองผู้อำนวยการ |                    | / |   |   |
| ๔.           | ประเมินผลการดำเนินการ                               | ๑๐                            | รองผู้อำนวยการ |                    | / | / |   |
|              | รวม   | ๗๐                            |                |                    |   |   |   |

หมายเหตุ : ระบบวงจรเชิงคุณภาพ (PDCA) Deming Cycle

- P (Plan) คือ กระบวนการทำงานอย่างรอบครอบ ครอบคลุมถึงการกำหนดหัวข้อที่ต้องการปรับปรุงเปลี่ยนแปลง ซึ่งรวมถึงการพัฒนาสิ่งใหม่ๆ การแก้ไขปัญหาที่เกิดขึ้นจากการปฏิบัติงาน อาจประกอบด้วย การกำหนดเป้าหมาย หรือวัตถุประสงค์ของการดำเนินงาน
- D (DO) คือ การลงมือปรับปรุงเปลี่ยนแปลงตามทางเลือกที่ได้กำหนดไว้ในขั้นตอนการ วางแผนในขั้นนี้ต้องตรวจสอบระหว่างการปฏิบัติด้วยว่าได้ดำเนินไปในทิศทางที่ตั้งไว้หรือไม่ พร้อมกับสื่อสารให้ผู้ที่เกี่ยวข้องรับทราบด้วย
- C (Check) คือ การประเมินผลที่ได้รับจากการปรับปรุงเปลี่ยนแปลง ทำให้ทราบว่า การปฏิบัติในขั้นที่ส่งสามารถบรรลุเป้าหมายหรือวัตถุประสงค์ที่กำหนดไว้หรือไม่ ต้องทราบว่าตรวจสอบอะไรบ้างและบ่อยครั้งแค่ไหน ข้อมูลที่ได้จากการตรวจสอบจะเป็นประโยชน์สำหรับขั้นตอนถัดไป
- A (Act) คือ ขั้นตอนการดำเนินงานให้เหมาะสม จะพิจารณาผลที่ได้จากการตรวจสอบ ซึ่งมีอยู่ ๒ กรณี คือ ผลที่เกิดขึ้นเป็นไปตามแผนที่วางไว้ หรือไม่เป็นไปตามแผนที่วางไว้ หากเป็นกรณีแรกให้นำแนวทางหรือกระบวนการปฏิบัติงานมาจัดทำให้เป็นมาตรฐาน พร้อมทั้งหาวิธีการที่จะปรับปรุง ให้ดียิ่งขึ้นไปอีก ถ้าหากเป็นกรณีที่สอง ซึ่งก็คือผลที่ได้ไม่บรรลุวัตถุประสงค์ตามแผนที่วางไว้ เราควรรนำข้อมูลที่รวบรวมไว้มาวิเคราะห์ และพิจารณาว่าควรจะดำเนินการอย่างไรต่อไป

- ๒๗ -

บัญชีตรวจสอบการดำเนินการตามแผนปฏิบัติงานบริหารความเสี่ยง ประจำปีส่วนงาน สำนักส่งเสริมพระพุทธศาสนาและบริการสังคม  
ประจำปีงบประมาณ พ.ศ. ๒๕๖๖ รอบ ๖ เดือนแรก (ตั้งแต่เดือนตุลาคม ๒๕๖๕ – มีนาคม ๒๕๖๖)

RF ๓ : งบประมาณสำหรับอาหารเข้าสำหรับนักเรียนไม่เพียงพอ

ประเภทความเสี่ยง : ความเสี่ยงด้านการเงิน (F)

แผนการตอบสนองความเสี่ยง : - ๑. จัดหางบประมาณจากภายในและภายนอก ๒. ขอรับการสนับสนุนการองค์การภาครัฐและเอกชนและบุคคลทั่วไป ๓. จัดหาอาหารสำหรับพระอาจารย์สอน ครูและนักเรียนให้เพียงพอ

๑. ตัวชี้วัดผลสำเร็จ : ผลการเรียนรู้ของนักเรียนในแต่ละปีการศึกษา

๒. เป้าหมาย : ร้อยละ ๑๐๐

๓. งบประมาณ : - บาท

๔. ผู้รับผิดชอบ/ส่วนงาน : โรงเรียนพุทธศาสนาวันอาทิตย์

| ลำดับ<br>ที่ | รายละเอียดกิจกรรม                            | %ของงาน<br>(แต่ละ<br>ขั้นตอน) | ผู้รับผิดชอบ   | ระบบวงจรเชิงคุณภาพ |   |   |   |
|--------------|--|-------------------------------|----------------|--------------------|---|---|---|
|              |  |                               |                | P                  | D | C | A |
| ๑.           | แต่งตั้งคณะกรรมการใช้จ่ายงบประมาณเรื่องอาหาร | ๒๐                            | ผู้อำนวยการ    | /                  |   |   |   |
| ๒.           | ประชุมคณะกรรมการปัญหาอุปสรรคในการดำเนินการ   | ๒๐                            | รองผู้อำนวยการ |                    | / |   |   |
| ๓.           | ดำเนินการตามมติที่ประชุม                     | ๒๐                            | รองผู้อำนวยการ |                    | / |   |   |
| ๔.           | ประเมินผลการดำเนินการ                        | ๒๐                            | รองผู้อำนวยการ |                    | / | / |   |
|              | รวม  | ๑๐๐                           |                |                    |   |   |   |

หมายเหตุ : ระบบวงจรเชิงคุณภาพ (PDCA) Deming Cycle

- P (Plan) คือ กระบวนการทำงานอย่างรอบครอบ ครอบคลุมถึงการกำหนดหัวข้อที่ต้องการปรับปรุงเปลี่ยนแปลง ซึ่งรวมถึงการพัฒนาสิ่งใหม่ๆ การแก้ไขปัญหาที่เกิดขึ้นจากการปฏิบัติงาน อาจประกอบด้วย การกำหนดเป้าหมาย หรือวัตถุประสงค์ของการดำเนินงาน
- D (DO) คือ การลงมือปรับปรุงเปลี่ยนแปลงตามทางเลือกที่ได้กำหนดไว้ในขั้นตอนการ วางแผนในขั้นนี้ต้องตรวจสอบระหว่างการปฏิบัติด้วยว่าได้ดำเนินไปในทิศทางที่ตั้งไว้หรือไม่ พร้อมกับสื่อสารให้ผู้ที่เกี่ยวข้องรับทราบด้วย
- C (Check) คือ การประเมินผลที่ได้รับจากการปรับปรุงเปลี่ยนแปลง ทำให้ทราบว่า การปฏิบัติในขั้นที่สองสามารถบรรลุเป้าหมายหรือวัตถุประสงค์ที่กำหนดไว้หรือไม่ ต้องทราบว่าตรวจสอบอะไรบ้างและบ่อยครั้งแค่ไหน ข้อมูลที่ได้จากการตรวจสอบจะเป็นประโยชน์สำหรับขั้นตอนถัดไป
- A (Act) คือ ขั้นตอนการดำเนินงานให้เหมาะสม จะพิจารณาผลที่ได้จากการตรวจสอบ ซึ่งมีอยู่ ๒ กรณี คือ ผลที่เกิดขึ้นเป็นไปตามแผนที่วางไว้ หรือไม่เป็นไปตามแผนที่วางไว้ หากเป็นกรณีแรกให้นำแนวทางหรือกระบวนการปฏิบัติงานมาจัดทำให้เป็นมาตรฐาน พร้อมทั้งหาวิธีการที่จะปรับปรุง ให้ดียิ่งขึ้นไปอีก ถ้าหากเป็นกรณีที่สอง ซึ่งก็คือผลที่ได้ไม่บรรลุวัตถุประสงค์ตามแผนที่วางไว้ เราควรนำข้อมูลที่รวบรวมไว้มาวิเคราะห์ และพิจารณาว่าควรจะดำเนินการอย่างไรต่อไป

- ๒๘ -

บัญชีตรวจสอบการดำเนินการตามแผนปฏิบัติงานบริหารความเสี่ยง ประจำปีส่วนงาน สำนักส่งเสริมพระพุทธศาสนาและบริการสังคม  
ประจำปีงบประมาณ พ.ศ. ๒๕๖๖ รอบ ๖ เดือนแรก (ตั้งแต่เดือนตุลาคม ๒๕๖๕ – มีนาคม ๒๕๖๖)

RF ๔ : งบประมาณในการจัดการสอนแบบออนไลน์ไม่เพียงพอ

ประเภทความเสี่ยง : ความเสี่ยงด้านการเงิน (F)

แผนการตอบสนองความเสี่ยง : ๑. จัดหางบประมาณจากภายในและภายนอก ๒. ขอรับการสนับสนุนงบประมาณจากองค์กรภาครัฐและเอกชนและบุคคลทั่วไป ๓. จัดหาอาหารสำหรับพระอาจารย์สอน ครูและนักเรียน

๑. ตัวชี้วัดผลสำเร็จ : ร้อยละของการใช้งานโปรแกรมการสอนออนไลน์

๒. เป้าหมาย : ร้อยละ ๘๐

๓. งบประมาณ : - บาท

๔. ผู้รับผิดชอบ/ส่วนงาน : อภิธรรมโชติกิจวิทยาลัย

| ลำดับ<br>ที่ | รายละเอียดกิจกรรม                                 | %ของงาน<br>(แต่ละ<br>ขั้นตอน) | ผู้รับผิดชอบ   | ระบบวงจรเชิงคุณภาพ |   |   |   |
|--------------|---|-------------------------------|----------------|--------------------|---|---|---|
|              |   |                               |                | P                  | D | C | A |
| ๑.           | แต่งตั้งคณะทำงานพิจารณาใช้จ่ายงบประมาณเรื่องอาหาร | ๒๐                            | ผู้อำนวยการ    | /                  |   |   |   |
| ๒.           | ประชุมคณะทำงานพิจารณาปัญหาอุปสรรคในการดำเนินการ   | ๒๐                            | รองผู้อำนวยการ |                    | / |   |   |
| ๓.           | ดำเนินการตามมติที่ประชุม                          | ๒๐                            | รองผู้อำนวยการ |                    | / |   |   |
| ๔.           | ประเมินผลการดำเนินการ                             | ๒๐                            | รองผู้อำนวยการ |                    | / | / |   |
|              | รวม   | ๑๐๐                           |                |                    |   |   |   |

หมายเหตุ : ระบบวงจรเชิงคุณภาพ (PDCA) Deming Cycle

- P (Plan) คือ กระบวนการทำงานอย่างรอบครอบ ครอบคลุมถึงการกำหนดหัวข้อที่ต้องการปรับปรุงเปลี่ยนแปลง ซึ่งรวมถึงการพัฒนาสิ่งใหม่ๆ การแก้ไขปัญหาที่เกิดขึ้นจากการปฏิบัติงาน อาจประกอบด้วย การกำหนดเป้าหมาย หรือวัตถุประสงค์ของการดำเนินงาน
- D (DO) คือ การลงมือปรับปรุงเปลี่ยนแปลงตามทางเลือกที่ได้กำหนดไว้ในขั้นตอนการ วางแผนในขั้นนี้ต้องตรวจสอบระหว่างการปฏิบัติด้วยว่าได้ดำเนินไปในทิศทางที่ตั้งไว้หรือไม่ พร้อมกับสื่อสารให้ผู้ที่เกี่ยวข้องรับทราบด้วย
- C (Check) คือ การประเมินผลที่ได้รับจากการปรับปรุงเปลี่ยนแปลง ทำให้ทราบว่า การปฏิบัติในขั้นที่สองสามารถบรรลุเป้าหมายหรือวัตถุประสงค์ที่กำหนดไว้หรือไม่ ต้องทราบว่าตรวจสอบอะไรบ้างและบ่อยครั้งแค่ไหน ข้อมูลที่ได้จากการตรวจสอบจะเป็นประโยชน์สำหรับขั้นตอนถัดไป
- A (Act) คือ ขั้นตอนการดำเนินงานให้เหมาะสม จะพิจารณาผลที่ได้จากการตรวจสอบ ซึ่งมีอยู่ ๒ กรณี คือ ผลที่เกิดขึ้นเป็นไปตามแผนที่วางไว้ หรือไม่เป็นไปตามแผนที่วางไว้ หากเป็นกรณีแรกให้นำแนวทางหรือกระบวนการปฏิบัติงานมาจัดทำให้เป็นมาตรฐาน พร้อมทั้งหาวิธีการที่จะปรับปรุง ให้ดียิ่งขึ้นไปอีก ถ้าหากเป็นกรณีที่สอง ซึ่งก็คือผลที่ได้ไม่บรรลุวัตถุประสงค์ตามแผนที่วางไว้ เราควรนำข้อมูลที่รวบรวมไว้มาวิเคราะห์ และพิจารณาว่าควรจะดำเนินการอย่างไรต่อไป

บัญชีตรวจสอบการดำเนินงานตามแผนปฏิบัติงานบริหารความเสี่ยง ประจำปีส่วนงาน สำนักส่งเสริมพระพุทธศาสนาและบริการสังคม  
ประจำปีงบประมาณ พ.ศ. ๒๕๖๖ รอบ ๖ เดือนแรก (ตั้งแต่เดือนตุลาคม ๒๕๖๕ – มีนาคม ๒๕๖๖)

RF ๕ : บุคลากรขาดการพัฒนาศักยภาพและทักษะความชำนาญ เชี่ยวชาญในตำแหน่ง

ประเภทความเสี่ยง : ความเสี่ยงด้านการปฏิบัติงาน (O)

แผนการตอบสนองความเสี่ยง : พัฒนาศักยภาพบุคลากรตามสายการปฏิบัติงาน

๑. ตัวชี้วัดผลสำเร็จ : ร้อยละของบุคลากรที่ได้รับการพัฒนาตามสายการปฏิบัติงาน

๒. เป้าหมาย : ร้อยละ ๘๐

๓. งบประมาณ : ๑๐๐,๐๐๐ - บาท

๔. ผู้รับผิดชอบ/ส่วนงาน : ส่วนงานบริหาร

| ลำดับ<br>ที่ | รายละเอียดกิจกรรม   | %ของงาน<br>(แต่ละ<br>ขั้นตอน) | ผู้รับผิดชอบ   | ระบบวงจรเชิงคุณภาพ |   |   |   |
|--------------|---|-------------------------------|----------------|--------------------|---|---|---|
|              |   |                               |                | P                  | D | C | A |
| ๑.           | ประชุมส่วนงาน   | ๒๐                            | ผู้อำนวยการ    | /                  |   |   |   |
| ๒.           | จัดอบรม/ส่งบุคลากรเข้ารับการอบรมจากหน่วยงานภายในและ<br>ภายนอก | ๒๐                            | รองผู้อำนวยการ |                    | / |   |   |
| ๓.           | สรุปการเข้ารับการอบรม และรายงานต่อผู้บริหาร                   | ๒๐                            | รองผู้อำนวยการ |                    | / |   |   |
| ๔.           | ประเมินผล   | ๒๐                            | ผู้อำนวยการ    |                    |   | / | / |
|              | รวม   | ๘๐                            |                |                    |   |   |   |

หมายเหตุ : ระบบวงจรเชิงคุณภาพ (PDCA) Deming Cycle

- P (Plan) คือ กระบวนการทำงานอย่างรอบครอบ ครอบคลุมถึงการกำหนดหัวข้อที่ต้องการปรับปรุงเปลี่ยนแปลง ซึ่งรวมถึงการพัฒนาสิ่งใหม่ๆ การแก้ไขปัญหาที่เกิดขึ้นจากการปฏิบัติงาน อาจประกอบด้วย การกำหนดเป้าหมาย หรือวัตถุประสงค์ของการดำเนินงาน
- D (DO) คือ การลงมือปรับปรุงเปลี่ยนแปลงตามทางเลือกที่ได้กำหนดไว้ในขั้นตอนการ วางแผนในขั้นนี้ต้องตรวจสอบระหว่างการปฏิบัติด้วยว่าได้ดำเนินไปในทิศทางที่ตั้งไว้หรือไม่ พร้อมกับสื่อสารให้ผู้ที่เกี่ยวข้องรับทราบด้วย
- C (Check) คือ การประเมินผลที่ได้รับจากการปรับปรุงเปลี่ยนแปลง ทำให้ทราบว่าการปฏิบัติในขั้นที่สองสามารถบรรลุเป้าหมายหรือวัตถุประสงค์ที่กำหนดไว้หรือไม่ ต้องทราบว่าตรวจสอบอะไรบ้างและบ่อยครั้งแค่ไหน ข้อมูลที่ได้จากการตรวจสอบจะเป็นประโยชน์สำหรับขั้นตอนถัดไป
- A (Act) คือ ขั้นตอนการดำเนินงานให้เหมาะสม จะพิจารณาผลที่ได้จากการตรวจสอบ ซึ่งมีอยู่ ๒ กรณี คือ ผลที่เกิดขึ้นเป็นไปตามแผนที่วางไว้ หรือไม่เป็นไปตามแผนที่วางไว้ หากเป็นกรณีแรกให้นำแนวทางหรือกระบวนการปฏิบัติงานมาจัดทำเป็นมาตรฐาน พร้อมทั้งหาวิธีการที่จะปรับปรุง ให้ดียิ่งขึ้นไปอีก ถ้าหากเป็นกรณีที่สอง ซึ่งก็คือผลที่ได้ไม่บรรลุวัตถุประสงค์ตามแผนที่วางไว้ เราควรนำข้อมูลที่รวบรวมไว้มาวิเคราะห์ และพิจารณาว่าควรจะดำเนินการอย่างไรต่อไป

- ๓๐ -

บัญชีตรวจสอบการดำเนินงานตามแผนปฏิบัติงานบริหารความเสี่ยง ประจำปีส่วนงาน สำนักส่งเสริมพระพุทธศาสนาและบริการสังคม  
ประจำปีงบประมาณ พ.ศ. ๒๕๖๖ รอบ ๖ เดือนแรก (ตั้งแต่เดือนตุลาคม ๒๕๖๕ - มีนาคม ๒๕๖๖)

RF ๖ : อาจารย์ขาดความรู้การใช้งานโปรแกรมเพื่อประยุกต์เข้ากับการสอนพระอภิธรรม

ประเภทความเสี่ยง : ความเสี่ยงด้านการปฏิบัติงาน (O)

แผนการตอบสนองความเสี่ยง : จัดหลักสูตรอบรมระบบโปรแกรมการเรียนการสอนออนไลน์

๑. ตัวชี้วัดผลสำเร็จ : ร้อยละของอาจารย์สอนพระอภิธรรมที่ได้รับการอบรม

๒. เป้าหมาย : ร้อยละ ๑๐๐%

๓. งบประมาณ : ๒๐,๐๐๐.- บาท



๔. ผู้รับผิดชอบ/ส่วนงาน : อภิธรรมโชติศึกษาวิทยาลัย

| ลำดับ<br>ที่ | รายละเอียดกิจกรรม                                | %ของงาน<br>(แต่ละ<br>ขั้นตอน) | ผู้รับผิดชอบ   | ระบบวงจรเชิงคุณภาพ |   |   |   |
|--------------|--|-------------------------------|----------------|--------------------|---|---|---|
|              |  |                               |                | P                  | D | C | A |
| ๑.           | ขอเชิญครูสอนพระอภิธรรมและหน่วยบริการฯ ห้องเรียนฯ | ๒๕                            | ผู้อำนวยการ    | /                  |   |   |   |
| ๒.           | ให้การอบรมโปรแกรมการสอนออนไลน์ต่าง ๆ             | ๒๕                            | รองผู้อำนวยการ |                    | / |   |   |
| ๓.           | ทดลองให้ทำการสอนออนไลน์แต่ละโปรแกรม              | ๒๕                            | รองผู้อำนวยการ |                    |   | / |   |
| ๔.           | เผยแพร่พระอภิธรรมผ่านระบบโปรแกรมออนไลน์          | ๒๕                            | รองผู้อำนวยการ |                    |   | / |   |
|              | รวม  | ๑๐๐                           |                |                    |   |   |   |

หมายเหตุ : ระบบวงจรเชิงคุณภาพ (PDCA) Deming Cycle

- P (Plan) คือ กระบวนการทำงานอย่างรอบครอบ ครอบคลุมถึงการกำหนดหัวข้อที่ต้องการปรับปรุงเปลี่ยนแปลง ซึ่งรวมถึงการพัฒนาสิ่งใหม่ๆ การแก้ไขปัญหาที่เกิดขึ้นจากการปฏิบัติงาน อาจประกอบด้วย การกำหนดเป้าหมาย หรือวัตถุประสงค์ของการดำเนินงาน
- D (DO) คือ การลงมือปรับปรุงเปลี่ยนแปลงตามทางเลือกที่ได้กำหนดไว้ในขั้นตอนการ วางแผนในขั้นนี้ต้องตรวจสอบระหว่างการปฏิบัติด้วยว่าได้ดำเนินไปในทิศทางที่ตั้งไว้หรือไม่ พร้อมกับสื่อสารให้ผู้ที่เกี่ยวข้องรับทราบด้วย
- C (Check) คือ การประเมินผลที่ได้รับจากการปรับปรุงเปลี่ยนแปลง ทำให้ทราบว่า การปฏิบัติในขั้นที่สองสามารถบรรลุเป้าหมายหรือวัตถุประสงค์ที่กำหนดไว้หรือไม่ ต้องทราบว่าตรวจสอบอะไรบ้างและบ่อยครั้งแค่ไหน ข้อมูลที่ได้จากการตรวจสอบจะเป็นประโยชน์สำหรับขั้นตอนถัดไป
- A (Act) คือ ขั้นตอนการดำเนินงานให้เหมาะสม จะพิจารณาผลที่ได้จากการตรวจสอบ ซึ่งมีอยู่ ๒ กรณี คือ ผลที่เกิดขึ้นเป็นไปตามแผนที่วางไว้ หรือไม่เป็นไปตามแผนที่วางไว้ หากเป็นกรณีแรกให้นำแนวทางหรือกระบวนการปฏิบัติงานมาจัดทำเป็นมาตรฐาน พร้อมทั้งหาวิธีการที่จะปรับปรุง ให้ดียิ่งขึ้นไปอีก ถ้าหากเป็นกรณีที่สอง ซึ่งก็คือผลที่ได้ไม่บรรลุวัตถุประสงค์ตามแผนที่วางไว้ เราควรรนำข้อมูลที่รวบรวมไว้มาวิเคราะห์ และพิจารณาว่าควรจะดำเนินการอย่างไรต่อไป

รายงานผลการดำเนินงานตามแผนปฏิบัติการบริหารความเสี่ยง ประจำปีงบประมาณ สำนักส่งเสริมพระพุทธศาสนาและบริการสังคม  
ประจำปีการศึกษา ๒๕๖๖  
รายงานครั้งที่ ๑ ณ เดือนตุลาคม ๒๕๖๕ - มีนาคม ๒๕๖๖

| ลำดับ<br>ที่ | ปัจจัยเสี่ยง  | ประ<br>เภท<br>เสี่ยง | กิจกรรมควบคุม   | ระดับความเสี่ยงที่เหลืออยู่ |                  |                    | ระดับ<br>ความ<br>เสี่ยงที่<br>ยอมรับได้ | สถานะดำเนินการ  |   | %<br>ความ<br>สำเร็จ | ผลการติดตาม/ข้อสังเกต/<br>ข้อเสนอแนะ  |
|--------------|---|----------------------|---|-----------------------------|------------------|--------------------|---|---|---|---------------------|---|
|              |   |                      |   | โอกาสเกิด<br>L              | ผล<br>กระทบ<br>I | คะแนน<br>D = L x I |   |  |  |                     |   |
| ๑.           | งบประมาณในการดำเนินการ<br>โครงการ/กิจกรรมไม่เพียงพอ   | F                    | ๑. จัดกิจกรรมระดมทุน<br>๒. ชี้แจงถึงความจำเป็นใน<br>การใช้งบประมาณกับ<br>ส่วนงานที่จัดสรร<br>งบประมาณ<br>๓. จัดทำแผนงบประมาณ<br>รายจ่ายประจำปี  | ๕                           | ๕                | ๒๕                 | ๖                                       |   | ✓   | ๗๐%                 | - ควรมีการจัดทำแผน<br>งบประมาณรายจ่าย<br>ประจำปี<br>- สนับสนุนให้มีการจัด<br>โครงการ กิจกรรม<br>- สนับสนุนให้มีการ<br>มอบหมายบุคลากร<br>เจ้าหน้าที่ผู้รับผิดชอบ<br>ติดตาม ประเมินผล และ<br>สรุปผลการดำเนิน<br>โครงการ กิจกรรม |
| ๒.           | งบประมาณสำหรับรับ-ส่งพระ<br>อาจารย์สอน ครูสอน และ<br>นักเรียนเครือข่ายตามโรงเรียน<br>(รถตู้ รถเมล์) ทุกวันเสาร์และวัน<br>อาทิตย์ในแต่ละปีการศึกษาไม่<br>เพียงพอ | F                    | ๑. จัดหางบประมาณจาก<br>ภายในและภายนอก<br>๒. จัดหารถตู้และรถเมล์<br>สำหรับพระอาจารย์<br>สอน ครูและนักเรียน<br>ให้เพียงพอตาม<br>งบประมาณที่จำกัด<br>๓. สร้างแรงจูงใจให้เห็น<br>ถึงประโยชน์ในการ<br>ดำเนินตามโครงการ | ๔                           | ๔                | ๑๖                 | ๖                                       |   | ✓   | ๙๐%                 | - ผู้บริหาร ครูสอน<br>นักเรียน ผู้ปกครอง<br>นักเรียนและองค์กร<br>ภาครัฐและเอกชนรับรู้ถึง<br>การดำเนินโครงการของ<br>หน่วยงาน และเข้าร่วม<br>กิจกรรมที่ทางโรงเรียนจัด<br>แต่ยังไม่บรรลุเป้าหมาย<br>ตามวัตถุประสงค์              |



|    |   |   |  |   |   |    |   |   |   |     |   |
|----|---|---|--|---|---|----|---|---|---|-----|---|
|    |   |   | ทางด้านวิชาการและ<br>ทำนุบำรุงศิลปะและ<br>วัฒนธรรม   |   |   |    |   |   |   |     |   |
| ๓. | งบประมาณสำหรับอาหารเช้า<br>สำหรับนักเรียนไม่เพียงพอ                   | F | ๑. จัดหางบประมาณจาก<br>ภายในและภายนอก<br>๒. ขอรับการสนับสนุน<br>งบประมาณจาก<br>องค์กรภาครัฐและ<br>เอกชนและบุคคล<br>ทั่วไป<br>๓. จัดหาอาหารสำหรับ<br>พระอาจารย์สอน ครู<br>และนักเรียน | ๔ | ๔ | ๑๖ | ๖ |   | ✓ | ๙๐% | - นักเรียนมีสมาธิในการ<br>เรียน<br>- ฟังการบรรยายของพระ<br>อาจารย์สอนและครู<br>สอนอย่างเข้าใจตั้งใจ<br>- ทำให้ประสิทธิผลบรรลุ<br>ตามพันธกิจของ<br>โรงเรียนพุทธศาสนาวัน<br>อาทิตย์ |
| ๔. | งบประมาณในการจัดการสอน<br>แบบออนไลน์ไม่เพียงพอ                        | F | ๑. จัดทำแผนสนับสนุน<br>กรอบจัดสรร<br>งบประมาณรายจ่าย<br>ประจำปี<br>๒. ขอรับการสนับสนุน<br>งบประมาณจาก<br>องค์กรภาครัฐและ<br>เอกชนและบุคคล<br>ทั่วไป                                  | ๔ | ๓ | ๑๒ | ๔ |   | ✓ | ๒๐% | - สนับสนุนให้เพิ่มกรอบ<br>จัดสรรงบประมาณ<br>รายจ่ายประจำปี  |
| ๕. | บุคลากรขาดการพัฒนา<br>ศักยภาพและทักษะความ<br>ชำนาญ เชี่ยวชาญในตำแหน่ง | O | ๑. จัดทำแผนพัฒนา<br>บุคลากรเพื่อขึ้นสู่<br>ตำแหน่งที่สูงขึ้น<br>๒. อบรมเพิ่มทักษะการ<br>ปฏิบัติงานเสริมความรู้   | ๔ | ๔ | ๑๖ | ๖ | ✓ |   | ๗๐% | - ควรมีการประเมิน<br>แผนพัฒนาบุคลากรเพื่อ<br>ขึ้นสู่ตำแหน่งที่สูงขึ้น<br>รายไตรมาส<br>- ควรมีการประเมินการ  |

|    |   |   | บุดลากรตาม<br>แผนพัฒนาบุคลากร                              |   |   |   |   |   |  |     | ปฏิบัติงาน บุคลากรที่<br>ได้รับการอบรมตาม<br>แผนพัฒนาบุคลากร |
|----|---|---|--|---|---|---|---|---|--|-----|--|
| ๖. | อาจารย์ขาดความรู้การใช้งาน<br>โปรแกรมเพื่อประยุกต์เข้ากับการ<br>สอนพระอภิธรรม | ○ | ๑. จัดอบรมให้ความรู้เรื่อง<br>ระบบโปรแกรมการ<br>สอนออนไลน์ | ๓ | ๓ | ๙ | ๔ | ✓ |  | ๕๐% | - ควรเพิ่มการอบรมการใช้<br>งานโปรแกรมต่าง ๆ                  |



ผู้รายงานผลการดำเนินการ

(พระสุธีวีรบัณฑิต, รศ.ดร.)

ผู้อำนวยการสำนักส่งเสริมพระพุทธศาสนาและบริการสังคม



รายงานการประเมินองค์ประกอบของการควบคุมภายใน  
สำนักส่งเสริมพระพุทธศาสนาและบริการสังคม  
ระยะเวลาดำเนินงาน ตั้งแต่วันที่ ๑ ตุลาคม พ.ศ. ๒๕๖๕ สิ้นสุดวันที่ ๓๑ มีนาคม พ.ศ. ๒๕๖๖

เรียน ผู้อำนวยการสำนักงานตรวจสอบภายใน

| (๓)<br>องค์ประกอบของการควบคุมภายใน  | (๔)<br>ผลการประเมิน / ข้อเสนอ  |
|---|--|
| <p>๑. สภาพแวดล้อมการควบคุม</p> <p>๑.๑ ส่วนงานแสดงให้เห็นถึงการยึดมั่นในคุณค่าของความจริงตรงและจริยธรรม</p> <p>๑.๒ ผู้กำกับดูแลของส่วนงานแสดงให้เห็นถึงความเป็นอิสระจากฝ่ายบริหารและมีหน้าที่กำกับดูแลให้มีการพัฒนาหรือปรับปรุงการควบคุมภายในรวมถึงการดำเนินการเกี่ยวกับควบคุมภายใน</p> <p>๑.๓ หัวหน้าส่วนงานจัดให้มีโครงสร้างองค์กร สายการบังคับบัญชา อำนาจหน้าที่และความรับผิดชอบที่เหมาะสมในการบรรลุวัตถุประสงค์ของส่วนงานภายใต้การกำกับดูแลของผู้กำกับดูแล</p> | <p>๑.๑ สำนักส่งเสริมพระพุทธศาสนาและบริการสังคมเป็นหน่วยงานในกำกับของมหาวิทยาลัยมหาจุฬาลงกรณราชวิทยาลัย ซึ่งเป็นมหาวิทยาลัยสงฆ์แห่งคณะสงฆ์ไทย ดังนั้นผู้บริหารจึงตระหนักถึงหลักของความซื่อสัตย์สุจริตและการมีคุณธรรมจริยธรรมเป็นที่ตั้ง ซึ่งสำนักฯ สนับสนุนส่งเสริมให้ส่วนงานมีการดำเนินงานโครงการอบรมคุณธรรมจริยธรรมและวิปัสสนากรรมฐาน โดยการมีส่วนร่วมของชุมชนหรือองค์กร เช่น โครงการวิปัสสนากรรมฐานบริการชุมชน โครงการอบรมศีลธรรมแก่เด็กและเยาวชน โครงการอบรมศีลธรรมแก่เด็กและเยาวชน โครงการธรรมะสูโรงเรียน เป็นต้น</p> <p>๑.๒ ผู้อำนวยการสำนักส่งเสริมพระพุทธศาสนาและบริการสังคมเล็งเห็นถึงความสำคัญของการกระจายอำนาจการบริหารและอำนาจหน้าที่ในการกำกับดูแลส่วนงานในกำกับของสำนักฯ โดยทำประกาศสำนักฯ มอบหมายภาระงานให้รองผู้อำนวยการทำหน้าที่กำกับดูแลส่วนงานตามสายงานอย่างชัดเจน นอกจากนี้ ได้แต่งตั้งคณะกรรมการบริหารความเสี่ยงและควบคุมภายใน ซึ่งมีหน้าที่กำกับดูแลให้มีการพัฒนาหรือปรับปรุงการควบคุมภายใน รวมถึงการดำเนินการเกี่ยวกับควบคุมภายในด้วย</p> <p>๑.๓ ผู้บริหารสำนักส่งเสริมพระพุทธศาสนาและบริการสังคมมีสายบังคับบัญชา ซึ่งอยู่ภายใต้การกำกับดูแลของรองอธิการบดีฝ่ายประชาสัมพันธ์และเผยแผ่ ตามโครงสร้างของสำนักส่งเสริมพระพุทธศาสนาและบริการสังคม มหาวิทยาลัยมหาจุฬาลงกรณราชวิทยาลัย มีอำนาจหน้าที่และความรับผิดชอบดูแล ๒ พันธกิจ คือ ๑) งานด้านการ</p> |

| (๓)<br>องค์ประกอบของการควบคุมภายใน   | (๔)<br>ผลการประเมิน / ข้อเสนอ  |
|--|--|
| <p>๑.๔ ส่วนงานแสดงให้เห็นถึงความมุ่งมั่นในการสร้างแรงจูงใจ พัฒนาและรักษาบุคลากรที่มีความรู้ ความสามารถที่สอดคล้องกับวัตถุประสงค์ของส่วนงาน</p> <p>๑.๕ ส่วนงานกำหนดให้บุคลากรมีหน้าที่และความรับผิดชอบต่อผลการปฏิบัติงานตามระบบการควบคุมภายใน เพื่อให้บรรลุวัตถุประสงค์ของส่วนงาน</p> | <p>บริการวิชาการแก่สังคม ๒) งานด้านการทะนุบำรุงศิลปะและวัฒนธรรม โดยมีส่วนงานในกำกับ ๔ ส่วนงาน ประกอบด้วย ๑) ส่วนงานบริหาร ๒) ส่วนธรรมนิเทศ ๓) อภิธรรมโชติกะวิทยาลัย ๔) โรงเรียนพุทธศาสนาวันอาทิตย์ โดยการบริหารจัดการภายในสำนักฯ ต้องผ่านการเห็นชอบของคณะกรรมการประจำสำนักฯ</p> <p>๑.๔ สำนักส่งเสริมพระพุทธศาสนาและบริการสังคม ดำเนินโครงการ/กิจกรรม ตามวิสัยทัศน์ “ศูนย์กลางการส่งเสริมพระพุทธศาสนาและบริการสังคมระดับนานาชาติ” โดยมียุทธศาสตร์เพื่อบริหารจัดการ ดังนี้</p> <ul style="list-style-type: none"> <li>- พัฒนาการส่งเสริมพระพุทธศาสนาให้มีคุณภาพ เพื่อให้ผู้รับบริการให้การยอมรับผลงานด้านพระพุทธศาสนาและศิลปวัฒนธรรม รวมทั้งการส่งเสริมให้มินวัตกรรมการด้านพระพุทธศาสนาและศิลปวัฒนธรรมและเป็นที่ยอมรับมากขึ้น</li> <li>- พัฒนาการบริการวิชาการแก่สังคมให้มีคุณภาพ เพื่อให้ผู้รับบริการวิชาการได้รับการบริการอย่างมีประสิทธิภาพ โดยที่ชุมชนและสังคมได้รับการบริการด้านวิชาการแก่สังคม ในช่องทางที่หลากหลาย มีความรู้ความเข้าใจด้านพระพุทธศาสนาตามหลักวิชาการอย่างถูกต้อง และสามารถนำความรู้ไปถ่ายทอดได้อย่างถูกต้อง</li> <li>- พัฒนาการทะนุบำรุงศิลปะและวัฒนธรรมให้มีคุณภาพ โดยมีเป้าหมายเป็นศูนย์กลางการแลกเปลี่ยนเรียนรู้ด้านทะนุบำรุงศิลปะและวัฒนธรรมอย่างมีประสิทธิภาพ ผู้รับบริการสามารถถ่ายทอดองค์ความรู้ด้านการทะนุบำรุงศิลปะและวัฒนธรรมได้อย่างถูกต้อง ตระหนักและเห็นคุณค่าของการทะนุบำรุงศิลปะและวัฒนธรรม</li> <li>- พัฒนาการบริหารจัดการให้มีคุณภาพ โดยมีเป้าหมายเพื่อให้เป็นองค์กรที่บริหารจัดการด้วยหลักธรรมาภิบาล เสริมสร้างและพัฒนาบุคลากรให้มีทักษะ ประสพการณ์ บุคลากรมีจิตสำนึกรักองค์กร บุคลากรมีขวัญกำลังใจในการปฏิบัติงาน</li> </ul> <p>๑.๕ สำนักส่งเสริมพระพุทธศาสนาและบริการสังคม มอบหมายให้ส่วนงานในกำกับทั้ง ๔ ส่วนงาน ดำเนินการ ดังนี้ :-</p> <ul style="list-style-type: none"> <li>๑) แต่งตั้งคณะกรรมการหรือคณะทำงานการควบคุมภายในประจำส่วนงาน</li> <li>๒) มีขั้นตอนการปฏิบัติงาน (Work flow) สอดคล้องกับภาระงานของส่วนงานครบทุกกลุ่มงาน</li> </ul> |

| <p>(๓)<br/>องค์ประกอบของการควบคุมภายใน</p>   | <p>(๔)<br/>ผลการประเมิน / ข้อเสนอ</p>  |
|--|--|
|  | <p>๓) มีระบบการควบคุมภายในตามหลักเกณฑ์กระทรวงการคลังว่าด้วยมาตรฐานและหลักเกณฑ์ปฏิบัติการควบคุมภายในสำหรับหน่วยงานของรัฐ พ.ศ. ๒๕๖๑ ครบ ๕ องค์ประกอบ คือ สภาพแวดล้อมของการควบคุมการประเมินความเสี่ยง การกำหนดกิจกรรมการควบคุม สารสนเทศและการสื่อสาร และการติดตามผลและมีการดำเนินการครบทุกองค์ประกอบ</p> <p>๔) มีการติดตาม การประเมินผลและการรายงานผลการควบคุมภายในต่อผู้บริหารไม่น้อยกว่า ๒ ครั้งในรอบปีที่ประเมิน</p> <p>๕) มีการนำผลการประเมินการควบคุมภายในไปปรับปรุงการควบคุมภายในในรอบปีงบประมาณถัดไป</p> <p>นอกจากนี้ สำนักฯ ได้แต่งตั้งคณะกรรมการบริหารความเสี่ยงและควบคุมภายใน ระดับสำนักฯ อีก ๑ คณะ เพื่อกำกับดูแลให้มีการพัฒนาหรือปรับปรุงการควบคุมภายใน และบริหารความเสี่ยงในภาพรวมของสำนักฯ อีกด้วย</p>  |
| <p><b>๒. การประเมินความเสี่ยง</b></p> <p>๒.๑ ส่วนงานระบุวัตถุประสงค์การควบคุมภายในของการปฏิบัติงานให้สอดคล้องกับวัตถุประสงค์ขององค์กรไว้อย่างชัดเจนและเพียงพอที่จะสามารถระบุและประเมินความเสี่ยงที่เกี่ยวข้องกับวัตถุประสงค์</p> <p>๒.๒ ส่วนงานระบุความเสี่ยงที่มีผลต่อการบรรลุวัตถุประสงค์ของการควบคุมภายในอย่างครอบคลุมทั้งส่วนงานและวิเคราะห์ความเสี่ยง เพื่อกำหนดวิธีการจัดการความเสี่ยงนั้น</p> | <p>๒.๑ ตามที่มหาวิทยาลัยมหาจุฬาลงกรณราชวิทยาลัย มีนโยบายในการจัดวางระบบการควบคุมภายใน การตรวจสอบการบริหารความเสี่ยง การประเมินและการรายงานผลการควบคุมภายในทั้งองค์กรเพื่อเพิ่มประสิทธิภาพในการปฏิบัติงาน โดยให้ถือปฏิบัติตามหลักเกณฑ์กระทรวงการคลังว่าด้วยมาตรฐานและหลักเกณฑ์ปฏิบัติการควบคุมภายในสำหรับหน่วยงานของรัฐ พ.ศ. ๒๕๖๑ ดังนั้น สำนักส่งเสริมพระพุทธศาสนาและบริการสังคม จึงต้องดำเนินการให้มีการควบคุมภายในเพื่อให้ผู้บริหารที่กำกับส่วนงาน ผู้ปฏิบัติงาน รวมทั้งผู้มีส่วนเกี่ยวข้องเกิดความมั่นใจอย่างสมเหตุสมผลว่าการดำเนินงานของแต่ละส่วนงานจะบรรลุวัตถุประสงค์ตามที่กำหนดได้อย่างมีประสิทธิภาพประหยัดและช่วยป้องกันหรือลดความเสี่ยงจากการผิดพลาดความเสียหาย ความสิ้นเปลือง ความสูญเปล่าของการใช้ทรัพย์สินหรือการกระทำอันเป็นการทุจริต</p> <p>๒.๒ ตามที่ มหาวิทยาลัยมหาจุฬาลงกรณราชวิทยาลัย ได้กำหนดให้มีการนำระบบการบริหารความเสี่ยงและการควบคุมภายใน มาใช้ในกระบวนการบริหารจัดการ เพื่อให้สถาบัน สำนัก ศูนย์ วิทยาลัย และมหาวิทยาลัย บรรลุผลสัมฤทธิ์ตามแผนยุทธศาสตร์และแนวทางในการบริหารงานตามเป้าหมายที่กำหนดไว้อย่างมีคุณภาพและประสิทธิภาพนั้น ดังนั้น สำนักส่งเสริมพระพุทธศาสนาและบริการสังคม จึง</p> |


| <p>(๓)<br/>องค์ประกอบของการควบคุมภายใน</p>  | <p>(๔)<br/>ผลการประเมิน / ข้อเสนอ</p>   |
|---|---|
| <p>๒.๓ ส่วนงานพิจารณาโอกาสที่อาจเกิดการทุจริตเพื่อประกอบการประเมินความเสี่ยงที่ส่งผลกระทบต่อการบรรลุวัตถุประสงค์</p> <p>๒.๔ ส่วนงานระบุและประเมินการเปลี่ยนแปลงที่อาจมีผลกระทบต่อระบบการควบคุมภายใน</p> | <p>จัดทำแผนบริหารความเสี่ยงและการควบคุมภายใน ประจำปีงบประมาณ พ.ศ. ๒๕๖๖ ครั้งที่ ๑ ในระยะรอบ ๖ เดือนแรก (ตุลาคม ๒๕๖๕ – มีนาคม ๒๕๖๖) ประจำปีงบประมาณ พ.ศ. ๒๕๖๖ เรียบร้อยแล้ว โดยพบว่ามีปัจจัยความเสี่ยงจำนวน ๒ ด้าน ๖ ปัจจัย ดังนี้</p> <p><b>๑. ด้านการเงิน (Financial Risk : F) ๔ ปัจจัย</b></p> <p><b>๒. ด้านการปฏิบัติงาน (Operational Risk : O) ๒ ปัจจัย</b></p> <p>รายละเอียดดังต่อไปนี้</p> <p><b>๑. ความเสี่ยงด้านการเงิน (Financial Risk : F) มี ๔ ปัจจัย คือ</b></p> <p>๑) งบประมาณในการดำเนินการโครงการ/กิจกรรมไม่เพียงพอ</p> <p>๒) งบประมาณสำหรับรับ-ส่งพระอาจารย์สอน ครูสอน และนักเรียนเครือข่ายตามโรงเรียน (รถตู้ รถเมล์) ทุกวันเสาร์และวันอาทิตย์ในแต่ละปีการศึกษาไม่เพียงพอ</p> <p>๓) งบประมาณสำหรับอาหารเข้าสำหรับนักเรียนไม่เพียงพอ</p> <p>๔) งบประมาณในการจัดการสอนแบบออนไลน์ไม่เพียงพอ</p> <p><b>๒. ความเสี่ยงด้านการปฏิบัติงาน (Operational Risk : O) มี ๒ ปัจจัย คือ</b></p> <p>๑) บุคลากรขาดการพัฒนาศักยภาพและทักษะความชำนาญ เชี่ยวชาญในตำแหน่ง</p> <p>๒) อาจารย์ขาดความรู้การใช้งานโปรแกรมเพื่อประยุกต์เข้ากับการสอนพระอภิธรรม</p> <p>๒.๓-๒.๔ สำนักส่งเสริมพระพุทธศาสนาและบริการสังคมให้ความสำคัญในการบริหารความเสี่ยงเป็นอย่างมาก โดยมุ่งเน้นให้ผู้บริหารและบุคลากรทั้งองค์กรมีส่วนร่วมในการคิด วิเคราะห์ และคาดการณ์ถึงเหตุการณ์หรือความเสี่ยงที่อาจเกิดขึ้น ตลอดจนคิดหาแนวทางบริหารจัดการความเสี่ยงนั้นให้อยู่ในระดับที่เหมาะสมและยอมรับได้ โดยมีการแต่งตั้งคณะกรรมการบริหารความเสี่ยงระดับสำนักฯ มีหน้าที่พิจารณาและกำหนดความเสี่ยงด้านต่าง ๆ ตามข้อเสนอแนะของกรรมการบริหารประจำสำนักส่งเสริมฯ และนโยบายของมหาวิทยาลัย มีกระบวนการดำเนินงาน ดังนี้</p> <p>๑) วิเคราะห์ และวางระบบบริหารความเสี่ยงด้านต่าง ๆ ตามยุทธศาสตร์ พันธกิจ และแผนปฏิบัติการของสำนักฯ</p> <p>๒) สร้างความรู้ ความเข้าใจแก่บุคลากรทุกระดับ เพื่อ</p> |

| <p>(๓)<br/>องค์ประกอบของการควบคุมภายใน</p>  | <p>(๔)<br/>ผลการประเมิน / ข้อเสนอ</p>  |
|---|--|
|   | <p>วิเคราะห์ปัจจัยที่ส่งผลกระทบต่อการบริหารอุปโภคบริโภคในการบริหารงาน จัดลำดับความสำคัญของปัจจัยเสี่ยง ดำเนินการตามแผนบริหารความเสี่ยง</p> <p>๓) ประเมินผลองค์ประกอบของการบริหารความเสี่ยง และการควบคุมภายใน ผลกระทบในด้านต่าง ๆ ที่อาจเกิดขึ้น พร้อมทั้งกำหนดมาตรการเพื่อการแก้ไข/ลด/ป้องกัน ความเสี่ยงที่อาจเกิดขึ้น ให้ข้อเสนอแนะ ทบทวน และประเมินผลตามมาตรการให้เหมาะสมยิ่งขึ้น</p> <p>๔) รายงานผลต่อผู้บริหารสำนักฯ และมหาวิทยาลัย เพื่อทราบความเสี่ยง การควบคุม และผลที่จะเกิดขึ้น เพื่อป้องกันและแก้ไขต่อไป</p> <p>๕) ติดตามผลการดำเนินงานการจัดการความเสี่ยงรายไตรมาส รายงานผลต่อผู้บริหารสำนักส่งเสริมพระพุทธศาสนา และบริการสังคม และมหาวิทยาลัย</p>                        |
| <p><b>๓. กิจกรรมการควบคุม</b></p> <p>๓.๑ ส่วนงานระบุและพัฒนากิจกรรมการควบคุม เพื่อลดความเสี่ยงในการบรรลุวัตถุประสงค์ให้อยู่ในระดับที่ยอมรับได้</p> <p>๓.๒ ส่วนงานระบุและพัฒนากิจกรรมการควบคุมทั่วไปด้านเทคโนโลยี เพื่อสนับสนุนการบรรลุวัตถุประสงค์</p> <p>๓.๓ ส่วนงานจัดให้มีกิจกรรมการควบคุม โดยกำหนดไว้ในนโยบาย ประกอบด้วยผลสำเร็จที่คาดหวังและขั้นตอนการปฏิบัติงาน เพื่อนำนโยบายไปสู่การปฏิบัติจริง</p>  | <p>สำนักส่งเสริมพระพุทธศาสนาและบริการสังคมกำหนดมาตรการและพัฒนากิจกรรมการควบคุม เพื่อลดความเสี่ยงในการบรรลุวัตถุประสงค์ให้อยู่ในระดับที่ยอมรับได้ โดยมีมาตรการที่กำหนดไว้เป็นลายลักษณ์อักษรและครอบคลุมกระบวนการปฏิบัติงานต่าง ๆ อย่างเหมาะสมให้สามารถป้องกันการทุจริตในการปฏิบัติงานได้ เช่น มีการกำหนดนโยบายและระเบียบ มาตรการการปฏิบัติงาน รวมทั้งการกำหนดขอบเขต อำนาจหน้าที่ และลำดับชั้นอำนาจอนุมัติของผู้บริหารไว้อย่างชัดเจน</p> <p>ในภาพรวมมีการจัดกิจกรรมควบคุมที่เหมาะสม เกิดผลสำเร็จตามวัตถุประสงค์ที่กำหนดไว้ และสอดคล้องกับกระบวนการบริหารความเสี่ยง โดยสำนักฯ กำหนดให้จัดกิจกรรมควบคุมไว้เป็นส่วนหนึ่งของการปฏิบัติงานตามหน้าที่ และมีการกำกับดูแลอย่างมีประสิทธิภาพ</p> |
| <p><b>๔. สารสนเทศและการสื่อสาร</b></p> <p>๔.๑ ส่วนงานมีการจัดทำหรือจัดหาและใช้สารสนเทศที่เกี่ยวข้องและมีคุณภาพเพื่อสนับสนุนให้มีการปฏิบัติตามการควบคุมภายในที่กำหนด</p> <p>๔.๒ ส่วนงานมีการสื่อสารภายในเกี่ยวกับสารสนเทศ รวมถึงวัตถุประสงค์และความรับผิดชอบที่มีต่อการควบคุมภายในซึ่งมีความจำเป็นในการสนับสนุนให้มีการปฏิบัติตามการควบคุมภายในที่กำหนด</p> <p>๔.๓ ส่วนงานมีการสื่อสารกับบุคคลภายนอกเกี่ยวกับเรื่องที่มีผลกระทบต่อปฏิบัติตามการควบคุมภายในที่กำหนด</p> | <p>สำนักส่งเสริมพระพุทธศาสนาและบริการสังคม มีการแต่งตั้งคณะกรรมการบริหารความเสี่ยงประจำสำนักฯ ประกอบไปด้วยผู้อำนวยการสำนักฯ เป็นประธาน มีผู้อำนวยการส่วนงานในกำกับเป็นคณะกรรมการ มีรองผู้อำนวยการสำนักฯ เป็นกรรมการและเลขานุการ คณะกรรมการในชุดนี้มีหน้าที่พิจารณาความเสี่ยงตามความรับผิดชอบในหน้าที่ของตนเอง พร้อมทั้งเป็นผู้สื่อสารไปยังหน่วยงานที่ละท่านดูแลในแต่ละหน่วยงานที่สังกัด</p>  |

| (๓)<br>องค์ประกอบของการควบคุมภายใน   | (๔)<br>ผลการประเมิน / ข้อเสนอ  |
|--|--|
|  | <p>ทั้งนี้ สำนักฯ ยังมีการใช้เทคโนโลยีสารสนเทศเพื่อการบริหารงาน เช่น ระบบติดตามผลการดำเนินงานตามพันธกิจด้านการบริการวิชาการแก่สังคม ระบบติดตามผลการดำเนินงานตามพันธกิจด้านทำนุบำรุงศิลปวัฒนธรรม เพื่อสนับสนุนด้านการประกันคุณภาพการศึกษา ระดับสถาบัน ระบบรับบริจาคผ่าน E-Donation เพื่อสนับสนุนด้านการรับบริจาค เป็นต้น</p> <p>อย่างไรก็ตาม สำนักส่งเสริมพระพุทธศาสนาและบริการสังคม อาจจำเป็นต้องปรับบางส่วน อาทิ การจัดทำ ตลอดจนพัฒนาและปรับปรุงระบบสารสนเทศการรายงานผลการดำเนินงานและติดตามผลการปฏิบัติงาน ให้ผู้บริหาร หรือเจ้าหน้าที่ที่เกี่ยวข้องสามารถเข้าถึงข้อมูลได้อย่างเหมาะสม และมีประสิทธิภาพ</p>                        |
| <p><b>๕. กิจกรรมการติดตามผล</b></p> <p>๕.๑ ส่วนงานระบุ พัฒนา และดำเนินการประเมินผล ระหว่างการปฏิบัติงาน และหรือการประเมินผลเป็นรายครั้ง ตามที่กำหนด เพื่อให้เกิดความมั่นใจว่าได้มีการปฏิบัติตามองค์ประกอบของการควบคุมภายใน</p> <p>๕.๒ ส่วนงานประเมินผลและสื่อสารข้อบกพร่องหรือจุดอ่อนของการควบคุมภายในอย่างทันเวลาต่อฝ่ายบริหารและผู้กำกับดูแล เพื่อให้ผู้รับผิดชอบสามารถสั่งการแก้ไขได้อย่างเหมาะสม</p> | <p>สำนักส่งเสริมพระพุทธศาสนาและบริการสังคมมีระบบติดตาม ประเมินผล และรายงานผลการปฏิบัติงานด้วยระบบ PDCA โดยสามารถติดตามผลการปฏิบัติงานเปรียบเทียบกับแผนการดำเนินงาน และรายงานเป็นลายลักษณ์อักษรอย่างต่อเนื่อง เช่น</p> <ul style="list-style-type: none"> <li>- รายงานผลการดำเนินงานรอบไตรมาส</li> <li>- รายงานผลการดำเนินงานประจำปีงบประมาณ</li> <li>- รายงานผลการประเมินการควบคุมภายใน</li> <li>- รายงานผลการประเมินการบริหารความเสี่ยง</li> <li>- รายงานการประเมินตนเอง (SAR)</li> </ul> <p>กรณีการดำเนินงานไม่เป็นไปตามแผน จะนำเรื่องดังกล่าวเข้าที่ประชุมประจำเดือนของส่วนงานเพื่อหาแนวทางแก้ไข หรือปรับแผนการดำเนินงานต่อไป</p> |

**ผลการประเมินโดยรวม**

สำนักส่งเสริมพระพุทธศาสนาและบริการสังคม ดำเนินการควบคุมภายในครบ ๕ องค์ประกอบของระบบการควบคุมภายใน ประกอบด้วย ด้านสภาพแวดล้อมการควบคุม การประเมินความเสี่ยง กิจกรรมการควบคุม สารสนเทศ และการสื่อสาร รวมถึงการติดตามประเมินผลที่เหมาะสม และเพียงพอต่อการบรรลุวัตถุประสงค์การดำเนินงาน ได้อย่างมีประสิทธิภาพและประสิทธิผล

ลายมือชื่อ   
 (พระสุธีวีรบัณฑิต, รศ.ดร.)

ตำแหน่ง ผู้อำนวยการส่วนงานสำนักส่งเสริมพระพุทธศาสนาและบริการสังคม  
 วันที่ ๓๑ เดือน มีนาคม พ.ศ. ๒๕๖๖



## คำอธิบายแบบรายงานการประเมินองค์ประกอบของการควบคุมภายใน (แบบ ปค.มจร.๔)

- (๑) ระบุชื่อส่วนงานที่ประเมินองค์ประกอบของการควบคุมภายในระดับส่วนงาน (หมายถึง วิทยาเขต วิทยาลัย คณะ สถาบัน สำนัก ศูนย์ วิทยาลัย หรือหน่วยงานที่มีฐานะเทียบเท่า และส่วนงานระดับกองหรือเทียบเท่า กอง)
- (๒) ระบุวันเดือนปีล้นรอบระยะเวลาการดำเนินงานประจำปีที่ประเมินองค์ประกอบของการควบคุมภายใน (รอบ ๖ เดือน คือ วันที่ ๓๑ มีนาคม และรอบ ๑๒ เดือน คือ วันที่ ๓๐ กันยายน ของปีที่ประเมิน)
- (๓) ระบุองค์ประกอบของการควบคุมภายในซึ่งมี ๕ องค์ประกอบหลัก ๑๗ หลักการย่อย
- (๔) ระบุผลการประเมินแต่ละองค์ประกอบของการควบคุมภายใน พร้อมทั้งความเสี่ยงสำคัญหรือจุดที่ควรปรับปรุงที่ยังมีอยู่ในแต่ละองค์ประกอบ
- (๕) ประมวลสรุปภาพรวมของผลการประเมินองค์ประกอบของการควบคุมภายในทั้ง ๕ องค์ประกอบ
- (๖) ลงลายมือชื่อหัวหน้าส่วนงาน
- (๗) ระบุตำแหน่งหัวหน้าส่วนงาน (หมายถึง รองอธิการบดีวิทยาเขต / คณบดี / ผู้อำนวยการวิทยาลัย คณะ สถาบัน สำนัก ศูนย์หรือหน่วยงานที่มีฐานะเทียบเท่า / ผู้อำนวยการส่วนงานระดับกองหรือเทียบเท่ากอง)
- (๘) ระบุวันเดือนปีที่รายงาน (รอบ ๖ เดือน คือ ภายใน ๓๐ เมษายน และรอบ ๑๒ เดือน คือ ภายใน ๓๑ ตุลาคม ของปีที่ประเมิน)



แบบ ปค. มจร. ๕

รายงานการประเมินผลการควบคุมภายใน  
ส่วนงาน สำนักส่งเสริมพระพุทธศาสนาและบริการสังคม  
สำหรับระยะเวลาดำเนินงาน ตั้งแต่วันที่ ๑ ตุลาคม พ.ศ. ๒๕๖๕ สิ้นสุดวันที่ ๓๑ มีนาคม พ.ศ. ๒๕๖๖

| (๓)<br>ภารกิจ   | (๔)<br>ความเสี่ยงสำคัญ | (๕)<br>การควบคุมภายใน<br>ที่มีอยู่ | (๖)<br>การประเมินผล<br>การควบคุมภายใน | (๗)<br>ความเสี่ยง<br>ที่ยังมีอยู่ | (๘)<br>การปรับปรุง<br>การควบคุมภายใน | (๙)<br>ส่วนงาน/<br>บุคลากร<br>ที่รับผิดชอบ | (๑๐)<br>กำหนดเวลา<br>แล้วเสร็จ |
|---|------------------------|------------------------------------|---------------------------------------|-----------------------------------|--------------------------------------|--|--------------------------------|
| ก. ภารกิจตามกฎหมายที่<br>จัดตั้งส่วนงาน<br>สำนักส่งเสริม<br>พระพุทธศาสนาและบริการ<br>สังคมมีภารกิจเกี่ยวกับงาน<br>ด้านการประชาสัมพันธ์และ<br>เผยแพร่ของมหาวิทยาลัย งาน<br>ธรรมเนียม งานจัดการเรียน<br>การสอนพระอภิธรรม งาน<br>จัดการเรียนการสอนพุทธ<br>ศาสนาและบริการฝึกอบรม<br>คุณธรรมแก่เด็กและเยาวชน<br>สำนักส่งเสริมฯ มีส่วน<br>งานในกำกับ ๔ ส่วนงาน<br>ประกอบด้วย ๑) ส่วนงาน |                        |                                    |                                       |                                   |                                      |  |                                |

| (๓)<br>ภารกิจ   | (๔)<br>ความเสี่ยงสำคัญ  | (๕)<br>การควบคุมภายใน<br>ที่มีอยู่  | (๖)<br>การประเมินผล<br>การควบคุมภายใน   | (๗)<br>ความเสี่ยง<br>ที่ยังมีอยู่  | (๘)<br>การปรับปรุง<br>การควบคุมภายใน  | (๙)<br>ส่วนงาน/<br>บุคลากร<br>ที่รับผิดชอบ  | (๑๐)<br>กำหนดเวลา<br>แล้วเสร็จ                     |
|---|---|---|---|--|---|---|--|
| <p>บริหาร ๒) ส่วนธรรมนิเทศ<br/>๓) อภิธรรมโชติกะวิทยาลัย<br/>๔) โรงเรียนพุทธศาสนาวิน<br/>อาทิตย์</p> <p><b>รายละเอียดภารกิจ<br/>ส่วนงานบริหาร<br/>ภารกิจ</b></p> <p>มีอำนาจหน้าที่และความ<br/>รับผิดชอบเกี่ยวกับงานบริหาร<br/>งานนโยบายและแผนพัฒนา<br/>งานบุคลากร งานงบประมาณ<br/>งานทะเบียนและสารสนเทศ<br/>ของสำนัก งานประชาสัมพันธ์<br/>และเผยแพร่ของมหาวิทยาลัย<br/>และปฏิบัติงานอื่นตามที่ได้รับ<br/>มอบหมาย</p> <p><b>วัตถุประสงค์</b></p> <p>เพื่อให้การปฏิบัติงานด้าน<br/>ธุรการ การประสานงานด้าน<br/>การเงิน พัสดุ นโยบายและ<br/>แผนพัฒนา งานบุคลากร งาน<br/>งบประมาณ งานทะเบียนและ<br/>สารสนเทศของสำนัก รวมทั้ง</p> | <p>๑. งบประมาณ การ<br/>ดำเนินการโครงการ/<br/>กิจกรรมไม่เพียงพอ</p> <p>๒. บุคลากรขาดการ<br/>พัฒนาศักยภาพและทักษะ<br/>ความชำนาญ เชี่ยวชาญใน<br/>ตำแหน่ง</p> | <p>๑. - จัดกิจกรรมระดมทุน<br/>- ชี้แจงถึงความจำเป็น<br/>ในการใช้งบประมาณกับ<br/>ส่วนงานที่จัดสรร<br/>งบประมาณ<br/>- ทำแผนงบประมาณ<br/>รายจ่ายประจำปีให้<br/>สอดคล้องกับพันธกิจของ<br/>ส่วนงาน</p> <p>๒. - จัดทำแผนพัฒนา<br/>บุคลากรเพื่อขึ้นสู่ตำแหน่งที่<br/>สูงขึ้น<br/>- อบรมเพิ่มทักษะการ<br/>ปฏิบัติงานเสริมความรู้<br/>บุคลากรตามแผนพัฒนา</p> | <p>๑. - เร่งรัดจัดให้มีการ<br/>ระดมทุนเพื่อหางบประมาณ<br/>เข้ากองทุนของส่วนงาน<br/>- ตรวจสอบและ<br/>ประเมินผลการดำเนินการ<br/>ตามแผนงบประมาณ ราย<br/>ไตรมาส</p> <p>๒. เร่งรัดติดตามให้มีการ<br/>ดำเนินการตามแผนพัฒนา<br/>บุคลากร รวมทั้งมีการ<br/>ประเมินแผนฯ ให้เป็นไป<br/>ตามระยะเวลาที่กำหนด</p> | <p>๑. - ผู้บริหารยัง<br/>ไม่มีประสบการณ์<br/>ในการจัดกิจกรรม<br/>ระดมทุน<br/>- งบประมาณที่<br/>จัดสรรให้ส่วนงาน<br/>ยังไม่เพียงพอต่อ<br/>การดำเนินการ<br/>โดยเฉพาะโครงการ<br/>ด้านบริการวิชาการ<br/>แก่สังคม และทำนุ<br/>บำรุงศิลปวัฒน<br/>ธรรม</p> <p>๒. - ไม่สามารถ<br/>ดำเนินการตาม<br/>แผนพัฒนาบุคลากร<br/>ได้ เนื่องจากขาด<br/>งบประมาณในการ<br/>ส่งบุคลากรเข้า</p> | <p>๑. - แต่งตั้งที่ปรึกษา<br/>เพื่อขอคำปรึกษาในการ<br/>จัดกิจกรรมระดมทุน</p> <p>๒. จัดหางบประมาณ<br/>นอกงบเพื่อจัดฝึกอบรม</p> | <p>ผู้อำนวยการ<br/>ส่วนงาน<br/>บริหาร</p> <p>ผู้อำนวยการ<br/>ส่วนงาน<br/>บริหาร</p> | <p>ระหว่างเดือน<br/>ต.ค. ๒๕๖๕ -<br/>มี.ค. ๒๕๖๖</p> |

| (๓)<br>ภารกิจ   | (๔)<br>ความเสี่ยงสำคัญ | (๕)<br>การควบคุมภายใน<br>ที่มีอยู่ | (๖)<br>การประเมินผล<br>การควบคุมภายใน | (๗)<br>ความเสี่ยง<br>ที่ยังมีอยู่  | (๘)<br>การปรับปรุง<br>การควบคุมภายใน | (๙)<br>ส่วนงาน/<br>บุคลากร<br>ที่รับผิดชอบ | (๑๐)<br>กำหนดเวลา<br>แล้วเสร็จ |
|---|------------------------|------------------------------------|---------------------------------------|--|--------------------------------------|--|--------------------------------|
| งานด้านการประชาสัมพันธ์<br>และเผยแพร่พระพุทธศาสนา<br>ตามพันธกิจของมหาวิทยาลัย<br>ผ่านทางสถานีโทรทัศน์ หรือ<br>สื่ออื่น ๆ ดำเนินไปด้วยความ<br>เรียบร้อยมีประสิทธิภาพ |                        | บุคลากร                            |                                       | ฝึกอบรม<br>- ระเบียบของ<br>มหาวิทยาลัยไม่<br>เอื้ออำนวยต่อการ<br>สนับสนุนส่งเสริมให้<br>บุคลากรฝึกอบรม |                                      |  |                                |

| (๓)<br>ภารกิจ   | (๔)<br>ความเสี่ยงสำคัญ | (๕)<br>การควบคุมภายใน<br>ที่มีอยู่ | (๖)<br>การประเมินผล<br>การควบคุมภายใน | (๗)<br>ความเสี่ยง<br>ที่ยังมีอยู่ | (๘)<br>การปรับปรุง<br>การควบคุมภายใน | (๙)<br>ส่วนงาน/<br>บุคลากร<br>ที่รับผิดชอบ | (๑๐)<br>กำหนดเวลา<br>แล้วเสร็จ |
|---|------------------------|------------------------------------|---------------------------------------|-----------------------------------|--------------------------------------|--|--------------------------------|
| <p><b>ส่วนธรรมนิเทศ</b><br/><b>ภารกิจ</b><br/>มีอำนาจหน้าที่และความรับผิดชอบเกี่ยวกับงานบริการรับบริจาคบำรุงมหาวิทยาลัย งานพัฒนาศาสนาแคมป์สน งานมหาจุฬาอาศรม งานบริการฝึกอบรม และปฏิบัติงานอื่นตามที่ได้รับมอบหมาย</p> <p><b>วัตถุประสงค์</b><br/>เพื่อให้การปฏิบัติงานด้านธุรการ ประสานงานด้านการเงิน พัสดุ งานทะเบียน และสารสนเทศของส่วนงาน ประสานกับมูลนิธิหน่วยงานที่เกี่ยวข้องเพื่อรับบริจาคทรัพย์สิน บำรุงมหาวิทยาลัย งานประสานจัดกิจกรรมการเผยแผ่ อำนวยความสะดวก งานประสานงานสถานที่จัดอบรม สัมมนาและประชุมเกี่ยวกับ</p> | -                      | -                                  | -                                     | -                                 | -                                    | -  | -                              |

| (๓)<br>ภารกิจ   | (๔)<br>ความเสี่ยงสำคัญ   | (๕)<br>การควบคุมภายใน<br>ที่มีอยู่  | (๖)<br>การประเมินผล<br>การควบคุมภายใน  | (๗)<br>ความเสี่ยง<br>ที่ยังมีอยู่  | (๘)<br>การปรับปรุง<br>การควบคุมภายใน   | (๙)<br>ส่วนงาน/<br>บุคลากร<br>ที่รับผิดชอบ | (๑๐)<br>กำหนดเวลา<br>แล้วเสร็จ |
|---|--|---|--|--|--|--|--------------------------------|
| การบริการสังคม การปฏิบัติ<br>วิปัสสนากรรมฐาน ดำเนินไป<br>ด้วยความเรียบร้อยอย่างมี<br>ประสิทธิภาพ  |  |   |  |  |  |  |                                |
| <b>อธิธรรมโชติคะวิทยาลัย</b><br><b>ภารกิจ</b><br>มีอำนาจหน้าที่และความ<br>รับผิดชอบเกี่ยวกับงานบริหาร<br>งานจัดการหลักสูตรและการ<br>สอนอธิธรรม และปฏิบัติงาน<br>อื่นตามที่ได้รับมอบหมาย<br><b>วัตถุประสงค์</b><br>เพื่อให้การปฏิบัติงานด้าน<br>ธุรการ ประสานงานด้าน<br>การเงิน พัสดุ นโยบายและ<br>แผนพัฒนา งานบุคลากร งาน<br>งบประมาณ งานทะเบียนและ | ๑. อาจารย์ขาดความรู้<br>การใช้งานโปรแกรมเพื่อ<br>ประยุกต์เข้ากับการสอน<br>พระอธิธรรม<br><br>๒. ขาดงบประมาณในการ<br>จัดการสอนแบบออนไลน์ | ๑. จัดอบรมให้ความรู้เรื่อง<br>ระบบโปรแกรมการสอน<br>ออนไลน์<br><br>๒. จัดทำแผนสนับสนุน<br>กรอบจัดสรรงบประมาณ<br>รายจ่ายประจำปี | ๑. - ประเมินความ<br>พึงพอใจของอาจารย์ผู้เข้า<br>รับการอบรม<br>- ประเมินความพึง<br>พอใจของนักศึกษาที่<br>อาจารย์สอน | ๑. อาจารย์สอน<br>อธิธรรมส่วนมากมี<br>อายุมากทำให้การ<br>ใช้อุปกรณ์ หรือ<br>โปรแกรมสมัยใหม่<br>ยากลำบาก<br><br>๒. มหาวิทยาลัย<br>ไม่สนับสนุน<br>งบประมาณในด้าน<br>การเรียนการสอน<br>ออนไลน์ | ๑. จัดอบรมอาจารย์<br>ให้บ่อยมากขึ้นจากเดิม<br><br>๒. หาแหล่งเงินทุน<br>งบประมาณจากที่อื่น<br>เช่น หน่วยงาน<br>ภาคเอกชน หรือ ผู้ที่มี<br>จิตศรัทธาทางด้านการ<br>เรียนการสอนพระ<br>อธิธรรม | ผู้อำนวยการ<br>อธิธรรมโชติคะ<br>วิทยาลัย   |                                |

| (๓)<br>ภารกิจ  | (๔)<br>ความเสี่ยงสำคัญ  | (๕)<br>การควบคุมภายใน<br>ที่มีอยู่   | (๖)<br>การประเมินผล<br>การควบคุมภายใน   | (๗)<br>ความเสี่ยง<br>ที่ยังมีอยู่ | (๘)<br>การปรับปรุง<br>การควบคุมภายใน | (๙)<br>ส่วนงาน/<br>บุคลากร<br>ที่รับผิดชอบ    | (๑๐)<br>กำหนดเวลา<br>แล้วเสร็จ |
|--|---|--|---|-----------------------------------|--------------------------------------|---|--------------------------------|
| <p>สารสนเทศของส่วนงาน งานวางแผนด้านการจัดการศึกษาระดับประกาศนียบัตร ระดับอนิทธิธรรมบัณฑิต การให้บริการวิชาการด้านอนิทธิธรรม รวมทั้งการจัดทำ การพัฒนาหลักสูตรพระอนิทธิธรรม ดำเนินไปด้วยความเรียบร้อยอย่างมีประสิทธิภาพ</p>  |   |  |   |                                   |                                      |   |                                |
| <p><b>โรงเรียนพุทธศาสนาวันอาทิตย์</b><br/><b>ภารกิจ</b><br/>มีอำนาจหน้าที่และความรับผิดชอบเกี่ยวกับงานบริหารวิชาการ จัดการเรียนการสอน พระพุทธศาสนาแก่เยาวชน และกิจกรรมบริการวิชาการอื่น และปฏิบัติงานอื่นตามที่ได้รับมอบหมาย</p> <p><b>วัตถุประสงค์</b><br/>เพื่อให้การปฏิบัติงานด้านธุรการ ประสานงานด้านการเงิน พัสดุ นโยบายและ</p> | <p>๑. งบประมาณสำหรับรับส่งพระอาจารย์สอน ครูสอน และนักเรียนเครือข่ายตามโรงเรียน (รถตู้ รถเมล์) ทุกวันเสาร์และวันอาทิตย์ในแต่ละปีการศึกษาไม่เพียงพอ</p> <p>๒. งบประมาณสำหรับอาหารเข้าสำหรับนักเรียนไม่เพียงพอ</p> | <p>๑. - ขอรับการสนับสนุนการองค์กรภาครัฐและเอกชนและประชาชนทั่วไป<br/>- จัดหารถตู้และรถเมล์ตามงบประมาณที่มีจำกัด</p> <p>๒. - จัดหางบประมาณจากภายในและภายนอก<br/>- ขอรับการสนับสนุนการองค์กรภาครัฐและเอกชนและบุคคลทั่วไป<br/>- จัดหาอาหารสำหรับพระอาจารย์สอน ครูและ</p> | <p>๑. - ประเมินความพึงพอใจของครู<br/>- ประเมินความพึงพอใจของนักเรียน</p> <p>๒. - ประเมินความพึงพอใจของครู<br/>- ประเมินความพึงพอใจของนักเรียน</p> | <p>-</p> <p>-</p>                 | <p>-</p> <p>-</p>                    | <p>ผู้อำนวยการโรงเรียนพุทธศาสนาวันอาทิตย์</p> |                                |

| (๓)<br>ภารกิจ  | (๔)<br>ความเสี่ยงสำคัญ | (๕)<br>การควบคุมภายใน<br>ที่มีอยู่ | (๖)<br>การประเมินผล<br>การควบคุมภายใน | (๗)<br>ความเสี่ยง<br>ที่ยังมีอยู่ | (๘)<br>การปรับปรุง<br>การควบคุมภายใน | (๙)<br>ส่วนงาน/<br>บุคลากร<br>ที่รับผิดชอบ | (๑๐)<br>กำหนดเวลา<br>แล้วเสร็จ |
|--|------------------------|------------------------------------|---------------------------------------|-----------------------------------|--------------------------------------|--|--------------------------------|
| แผนพัฒนา งานบุคลากร งานงบประมาณ งานทะเบียนและสารสนเทศของส่วนงาน งานวางแผน พัฒนาหลักสูตร จัดการเรียนการสอนและ กิจกรรมบริการวิชาการแก่เยาวชน กิจกรรมเสริมหลักสูตรให้สอดคล้องกับสถานการณ์ทางพระพุทธศาสนาและสังคม วิเคราะห์ ประเมินผลการดำเนินงาน ดำเนินไปด้วยความเรียบร้อยมีประสิทธิภาพ |                        | นักเรียนให้เพียงพอ                 |                                       |                                   |                                      |  |                                |
| <b>ข. ภารกิจตามแผนปฏิบัติการประจำปี</b><br><b>๑. ภารกิจ.....</b><br>วัตถุประสงค์<br>.....  |                        |                                    |                                       |                                   |                                      |  |                                |
| <b>ค. ภารกิจอื่นที่ได้รับมอบหมายพิเศษเพิ่มเติมจากข้อ ๑ และ ๒</b><br><b>๑. ภารกิจ.....</b><br>วัตถุประสงค์  |                        |                                    |                                       |                                   |                                      |  |                                |



| (๓)<br>ภารกิจ | (๔)<br>ความเสี่ยงสำคัญ | (๕)<br>การควบคุมภายใน<br>ที่มีอยู่ | (๖)<br>การประเมินผล<br>การควบคุมภายใน | (๗)<br>ความเสี่ยง<br>ที่ยังมีอยู่ | (๘)<br>การปรับปรุง<br>การควบคุมภายใน | (๙)<br>ส่วนงาน/<br>บุคลากร<br>ที่ได้รับผิดชอบ | (๑๐)<br>กำหนดเวลา<br>แล้วเสร็จ |
|---------------|------------------------|------------------------------------|---------------------------------------|-----------------------------------|--------------------------------------|---|--------------------------------|
| .....         |                        |                                    |                                       |                                   |                                      |   |                                |

ลายมือชื่อ.....

(พระสุธีวีรบัณฑิต,รศ.ดร.)

ตำแหน่ง ผู้อำนวยการสำนักส่งเสริมพระพุทธศาสนาและบริการสังคม

วันที่ ๓๑ เดือน มีนาคม พ.ศ. ๒๕๖๖

### คำอธิบายแบบรายงานการประเมินผลการควบคุมภายใน (แบบ ปค.มจร.๕)

- (๑) ระบุชื่อส่วนงานที่ประเมินผลการควบคุมภายในระดับส่วนงาน  
(วิทยาเขต วิทยาลัย คณะ สถาบัน สำนัก ศูนย์ วิทยาลัย หรือหน่วยงานที่มีฐานะเทียบเท่า และส่วนงานระดับกองหรือเทียบเท่ากอง)
- (๒) ระบุวันเดือนปีสิ้นสุดรอบระยะเวลาการดำเนินงานประจำปีที่จะประเมินผลการควบคุมภายใน  
(รอบ ๖ เดือน คือ วันที่ ๓๑ มีนาคม และรอบ ๑๒ เดือน คือ วันที่ ๓๐ กันยายน ของปีที่ประเมิน)
- (๓) ระบุภารกิจตามกฎหมายที่จัดตั้งส่วนงาน หรือภารกิจตามแผนการดำเนินงาน หรือภารกิจอื่น ๆ ที่สำคัญของหน่วยงานของรัฐ และวัตถุประสงค์ของภารกิจดังกล่าวที่ประเมิน  
(ตามภารกิจส่วนงาน ๓ ประเภท ประกอบด้วย (๑) ภารกิจตามกฎหมายที่จัดตั้งส่วนงาน (๒) ภารกิจตามแผนดำเนินการ (๓) ภารกิจอื่น ๆ ที่สำคัญของส่วนงาน)
- (๔) ระบุความเสี่ยงสำคัญของแต่ละภารกิจ
- (๕) ระบุการควบคุมภายในของแต่ละภารกิจ เพื่อลดหรือควบคุมความเสี่ยง เช่น ขั้นตอน วิธีปฏิบัติงาน กฎเกณฑ์
- (๖) ระบุผลการประเมินการควบคุมภายในว่ามีความเพียงพอและปฏิบัติตามอย่างต่อเนื่องหรือไม่ โดยอาจระบุในลักษณะต่าง ๆ เช่น มีการกำหนดหรือสั่งการอย่างเป็นทางการ มีการปฏิบัติตามอย่างต่อเนื่อง และช่วยให้งานสำเร็จตามวัตถุประสงค์ และหรือความเสี่ยงที่ลดลงหรือสามารถป้องกันได้ คำนวณกับต้นทุนหรือค่าใช้จ่ายในการควบคุมความเสี่ยงดังกล่าว
- (๗) ระบุความเสี่ยงที่ยังมีอยู่ซึ่งมีผลกระทบต่อการบรรลุวัตถุประสงค์ของแต่ละภารกิจ
- (๘) ระบุการปรับปรุงการควบคุมภายในเพื่อป้องกันหรือลดความเสี่ยงตาม (๗) ในปีงบประมาณหรือปีปฏิทินถัดไป
- (๙) ระบุชื่อหน่วยงานที่รับผิดชอบและกำหนดแล้วเสร็จ (วัน เดือน ปี) ของการปรับปรุงการควบคุมภายในกรณีการจัดทำรายงานในระดับส่วนงาน  
(วิทยาเขต วิทยาลัย คณะ สถาบัน สำนัก ศูนย์ วิทยาลัย หรือหน่วยงานที่มีฐานะเทียบเท่า และส่วนงานระดับกองหรือเทียบเท่ากอง)
- (๑๐) ระบุเวลาแล้วเสร็จ
- (๑๑) ลงลายมือชื่อหัวหน้าส่วนงาน
- (๑๒) ระบุตำแหน่งหัวหน้าส่วนงาน
- (๑๓) ระบุวันเดือนปีที่รายงาน  
(รอบ ๖ เดือน คือ วันที่ ๓๐ เมษายน และรอบ ๑๒ เดือน คือ วันที่ ๓๑ ตุลาคม ของปีที่ประเมิน)



แบบติดตาม ปค. มจร. ๕

ชื่อส่วนงาน สำนักส่งเสริมพระพุทธศาสนาและบริการสังคม  
รายงานการติดตามประเมินผลการควบคุมภายใน  
สำหรับระยะเวลาดำเนินงานสิ้นสุดวันที่ ๓๑ มีนาคม พ.ศ. ๒๕๖๖

เรียน อธิการบดี

| (๓)<br>ภารกิจตามกฎหมายที่จัดตั้งหน่วยงาน<br>ของรัฐหรือภารกิจตามแผนการ<br>ดำเนินการ<br>หรือภารกิจอื่นๆ ที่สำคัญของส่วนงาน<br>พร้อมวัตถุประสงค์  | (๔)<br>การควบคุมภายใน<br>ที่มีอยู่ | (๕)<br>ความเสี่ยง<br>ที่ยังมีอยู่ | (๖)<br>การปรับปรุง<br>การควบคุมภายใน | (๗)<br>หน่วยงาน<br>ที่รับผิดชอบ/<br>กำหนดเสร็จ | (๘)<br>สถานะดำเนินการ | (๙)<br>วิธีการติดตาม<br>และสรุปผลการ<br>ประเมิน/<br>ข้อคิดเห็น |
|--|------------------------------------|-----------------------------------|--------------------------------------|--|-----------------------|--|
| ก. ภารกิจตามกฎหมายที่จัดตั้งส่วนงาน<br>๑. ภารกิจ สำนักส่งเสริมพระพุทธศาสนา<br>และบริการสังคมมีภารกิจเกี่ยวกับงาน<br>ประชาสัมพันธ์และเผยแพร่ของมหาวิทยาลัย งาน<br>ธรรมเนียมเทศ งานจัดการเรียนการสอนกิจกรรม<br>งานจัดการเรียนการสอนพระพุทธศาสนาและบริการ<br>ฝึกอบรมคุณธรรมแก่เด็กและเยาวชน มีส่วนใน<br>กำกับ ๔ ส่วนงาน ประกอบด้วย ๑) ส่วนงาน<br>บริหาร ๒) ส่วนธรรมเนียมเทศ ๓) อภิธรรมโชติกะ<br>วิทยาลัย ๔) โรงเรียนพุทธศาสนาวันอาทิตย์ |                                    |                                   |                                      |  |                       |  |

| (๓)<br>ภารกิจตามกฎหมายที่จัดตั้งหน่วยงาน<br>ของรัฐหรือภารกิจตามแผนการ<br>ดำเนินการ<br>หรือภารกิจอื่นๆ ที่สำคัญของส่วนงาน<br>พร้อมวัตถุประสงค์  | (๔)<br>การควบคุมภายใน<br>ที่มีอยู่  | (๕)<br>ความเสี่ยง<br>ที่ยังมีอยู่   | (๖)<br>การปรับปรุง<br>การควบคุมภายใน  | (๗)<br>หน่วยงาน<br>ที่รับผิดชอบ/<br>กำหนดเสร็จ                       | (๘)<br>สถานะดำเนินการ                                 | (๙)<br>วิธีการติดตาม<br>และสรุปผลการ<br>ประเมิน/<br>ข้อคิดเห็น  |
|--|---|---|---|--|---|---|
| <p>ส่วนงานบริหาร<br/>ภารกิจ</p> <p>มีอำนาจหน้าที่และความรับผิดชอบเกี่ยวกับ<br/>งานบริหาร งานนโยบายและแผนพัฒนา งาน<br/>บุคลากร งานงบประมาณ งานทะเบียนและ<br/>สารสนเทศของสำนัก งานประชาสัมพันธ์และ<br/>เผยแพร่ของมหาวิทยาลัย และปฏิบัติงานอื่น<br/>ตามที่ได้รับมอบหมาย</p> <p><b>วัตถุประสงค์</b></p> <p>เพื่อให้การปฏิบัติงานด้านธุรการ การ<br/>ประสานงานด้านการเงิน พัสดุ นโยบายและ<br/>แผนพัฒนา งานบุคลากร งานงบประมาณ งาน<br/>ทะเบียนและสารสนเทศของสำนัก รวมทั้ง งาน<br/>ด้านการประชาสัมพันธ์ และ เผยแพร่<br/>พระพุทธศาสนาตามพันธกิจของมหาวิทยาลัย<br/>ผ่านทางสถานีโทรทัศน์ วิทยุกระจายเสียงหรือ<br/>สื่ออื่น ๆ ดำเนินไปด้วยความเรียบร้อยอย่างมี<br/>ประสิทธิภาพ</p> | <p>๑. - จัดกิจกรรมระดม<br/>ทุน<br/>- ชี้แจงถึงความจำเป็น<br/>ในการใช้งบประมาณ<br/>กับส่วนงานที่จัดสรร<br/>งบประมาณ<br/>- ทำแผนงบประมาณ<br/>รายจ่ายประจำปีให้<br/>สอดคล้องกับพันธกิจ<br/>ของส่วนงาน</p> <p>๒. - จัดทำแผนพัฒนา<br/>บุคลากรเพื่อขึ้นสู่<br/>ตำแหน่งที่สูงขึ้น<br/>- อบรมเพิ่มทักษะ<br/>การปฏิบัติงานเสริม<br/>ความรู้ บุคลากรตาม<br/>แผนพัฒนาบุคลากร</p> | <p>๑. - ผู้บริหารยังไม่มี<br/>ประสบการณ์ ในการ<br/>จัดกิจกรรมระดมทุน<br/>- งบประมาณที่<br/>จัดสรรให้ส่วนงานยังไม่<br/>เพียงพอต่อการ<br/>ดำเนินการ โดยเฉพาะ<br/>โครงการด้านบริการ<br/>วิชาการแก่สังคม และ<br/>ทำนุบำรุงศิลปวัฒน<br/>ธรรม</p> <p>๒. - ไม่สามารถ<br/>ดำเนินการตาม<br/>แผนพัฒนาบุคลากรได้<br/>เนื่องจากขาด<br/>งบประมาณในการส่ง<br/>บุคลากรเข้าฝึกอบรม<br/>- ระเบียบไม่<br/>เอื้ออำนวยต่อการ<br/>สนับสนุนส่งเสริมให้<br/>บุคลากรฝึกอบรม</p> | <p>๑. แต่งตั้งที่ปรึกษาเพื่อ<br/>ขอคำปรึกษาในการจัด<br/>กิจกรรมระดมทุน</p> <p>๒. เร่งรัดให้ดำเนินการ<br/>ตามแผนฯ ที่กำหนด</p> | <p>ส่วนงานบริหาร /๓๑<br/>มีนาคม ๒๕๖๖</p> <p>อยู่ระหว่างดำเนินการ</p> | <p>ดำเนินการแล้วเสร็จ</p> <p>อยู่ระหว่างดำเนินการ</p> | <p>ประชุมเพื่อติดตาม<br/>ผลการดำเนินงาน<br/>ทุก ๒ เดือน</p> <p>ประชุมเพื่อติดตาม<br/>ผลการดำเนินงาน<br/>ทุก ๒ เดือน</p> |

| (๓)<br>ภารกิจตามกฎหมายที่จัดตั้งหน่วยงาน<br>ของรัฐหรือภารกิจตามแผนการ<br>ดำเนินการ<br>หรือภารกิจอื่นๆ ที่สำคัญของส่วนงาน<br>พร้อมวัตถุประสงค์   | (๔)<br>การควบคุมภายใน<br>ที่มีอยู่ | (๕)<br>ความเสี่ยง<br>ที่ยังมีอยู่ | (๖)<br>การปรับปรุง<br>การควบคุมภายใน | (๗)<br>หน่วยงาน<br>ที่รับผิดชอบ/<br>กำหนดเสร็จ | (๘)<br>สถานะดำเนินการ | (๙)<br>วิธีการติดตาม<br>และสรุปผลการ<br>ประเมิน/<br>ข้อคิดเห็น |
|---|------------------------------------|-----------------------------------|--------------------------------------|--|-----------------------|--|
| <p><b>ส่วนธรรมนิเทศ</b><br/><b>ภารกิจ</b><br/>มีอำนาจหน้าที่และความรับผิดชอบเกี่ยวกับ<br/>งานบริการรับบริจาคบำรุงมหาวิทยาลัย งาน<br/>พัฒนาศานาแคมป์สน งานมหาจุฬาลงกรณ<br/>งานบริการฝึกอบรม และปฏิบัติงานอื่นตาม<br/>ที่ได้รับมอบหมาย</p> <p><b>วัตถุประสงค์</b><br/>เพื่อให้การปฏิบัติงานด้านธุรการ ประสานงาน<br/>ด้านการเงิน พัสดุ งานทะเบียนและสารสนเทศ<br/>ของส่วนงาน งานประสานกับมูลนิธิ หน่วยงานที่<br/>เกี่ยวข้องเพื่อรับบริจาคทรัพย์สินบำรุงมหาวิทยาลัย<br/>งานประสานจัดกิจกรรมการเผยแพร่ อำนวย<br/>ความสะดวก งานประสานงานสถานที่จัดอบรม<br/>สัมมนาและประชุมเกี่ยวกับการบริการสังคม<br/>การปฏิบัติวิปัสสนากรรมฐาน ดำเนินไปด้วย<br/>ความเรียบร้อยอย่างมีประสิทธิภาพ</p> | -                                  | -                                 | -                                    | -  | -                     | -  |

| (๓)<br>ภารกิจตามกฎหมายที่จัดตั้งหน่วยงาน<br>ของรัฐหรือภารกิจตามแผนการ<br>ดำเนินการ<br>หรือภารกิจอื่นๆ ที่สำคัญของส่วนงาน<br>พร้อมวัตถุประสงค์  | (๔)<br>การควบคุมภายใน<br>ที่มีอยู่   | (๕)<br>ความเสี่ยง<br>ที่ยังมีอยู่   | (๖)<br>การปรับปรุง<br>การควบคุมภายใน   | (๗)<br>หน่วยงาน<br>ที่รับผิดชอบ/<br>กำหนดเสร็จ        | (๘)<br>สถานะดำเนินการ                | (๙)<br>วิธีการติดตาม<br>และสรุปผลการ<br>ประเมิน/<br>ข้อคิดเห็น |
|--|--|---|--|---|--------------------------------------|--|
| <p>อธิธรรมโชติกะวิทยาลัย<br/>ภารกิจ<br/>มีอำนาจหน้าที่และความรับผิดชอบเกี่ยวกับ<br/>งานบริหาร งานจัดการหลักสูตรและการสอน<br/>อธิธรรม และปฏิบัติงานอื่นตามที่ได้รับ<br/>มอบหมาย</p> <p>วัตถุประสงค์<br/>เพื่อให้การปฏิบัติงานด้านธุรการ ประสานงาน<br/>ด้านการเงิน พัสดุ นโยบายและแผนพัฒนา งาน<br/>บุคลากร งานงบประมาณ งานทะเบียนและ<br/>สารสนเทศของส่วนงาน งานวางแผนด้านการจัด<br/>การศึกษาระดับประกาศนียบัตร ระดับอธิธรรม<br/>บัณฑิต การให้บริการวิชาการด้านอธิธรรม<br/>รวมทั้งการจัดทำ การพัฒนาหลักสูตรพระ<br/>อธิธรรม ดำเนินไปด้วยความเรียบร้อยอย่างมี<br/>ประสิทธิภาพ</p> | <p>๑. จัดอบรมให้ความรู้<br/>เรื่องระบบโปรแกรม<br/>การสอนออนไลน์</p> <p>๒. จัดทำแผน<br/>สนับสนุนการจัดสร<br/>งงบประมาณรายจ่าย<br/>ประจำปี</p> | <p>๑. อาจารย์สอน<br/>อธิธรรมส่วนมากมี<br/>อายุมากทำให้การใช้<br/>อุปกรณ์ หรือ<br/>โปรแกรมสมัยใหม่<br/>ยากลำบาก</p> <p>๒. มหาวิทยาลัยไม่<br/>สนับสนุนงบประมาณ<br/>ในด้านการเรียนการ<br/>สอนออนไลน์</p> | <p>๑. จัดอบรมอาจารย์<br/>ให้บ่อยมากขึ้นจากเดิม</p> <p>๒. หาแหล่งเงินทุน<br/>งบประมาณจากที่อื่น<br/>เช่น หน่วยงาน<br/>ภาคเอกชน หรือ ผู้ที่มี<br/>จิตศรัทธาทางการ<br/>เรียนการสอนพระ<br/>อธิธรรม</p> | <p>อธิธรรมโชติกะ<br/>วิทยาลัย /๓๑ มีนาคม<br/>๒๕๖๖</p> | <p>จัดการเรียนการสอน<br/>ออนไลน์</p> | <p>ประชุมเพื่อติดตาม<br/>ผลการดำเนินงาน<br/>ทุก ๒ เดือน</p>    |

| (๓)<br>ภารกิจตามกฎหมายที่จัดตั้งหน่วยงาน<br>ของรัฐหรือภารกิจตามแผนการ<br>ดำเนินการ<br>หรือภารกิจอื่นๆ ที่สำคัญของส่วนงาน<br>พร้อมวัตถุประสงค์   | (๔)<br>การควบคุมภายใน<br>ที่มีอยู่                                       | (๕)<br>ความเสี่ยง<br>ที่ยังมีอยู่   | (๖)<br>การปรับปรุง<br>การควบคุมภายใน   | (๗)<br>หน่วยงาน<br>ที่รับผิดชอบ/<br>กำหนดเสร็จ              | (๘)<br>สถานะดำเนินการ   | (๙)<br>วิธีการติดตาม<br>และสรุปผลการ<br>ประเมิน/<br>ข้อคิดเห็น |
|---|--|---|--|---|---|--|
| <p>โรงเรียนพุทธศาสนาวันอาทิตย์<br/>ภารกิจ<br/>มีอำนาจหน้าที่และความรับผิดชอบเกี่ยวกับ<br/>งานบริหารวิชาการ จัดการเรียนการสอน<br/>พระพุทธศาสนาแก่เยาวชนและกิจกรรมบริการ<br/>วิชาการอื่น และปฏิบัติงานอื่นตามที่ได้รับ<br/>มอบหมาย</p> <p>วัตถุประสงค์</p> <p>เพื่อให้ การปฏิบัติงานด้านธุรการ<br/>ประสานงานด้านการเงิน พัสดุ นโยบายและ<br/>แผนพัฒนา งานบุคลากร งานงบประมาณ งาน<br/>ทะเบียนและสารสนเทศของส่วนงาน งาน<br/>วางแผน พัฒนาหลักสูตร จัดการเรียนการสอน<br/>และกิจกรรมบริการวิชาการแก่เยาวชน กิจกรรม<br/>เสริมหลักสูตรให้สอดคล้องกับสถานการณ์ทาง<br/>พระพุทศาสนา และสังคม วิเคราะห์<br/>ประเมินผลการดำเนินงาน ดำเนินไปด้วยความ<br/>เรียบร้อยมีประสิทธิภาพ</p> | <p>๑. นำข้อมูล เข้า<br/>ประชุม ส่วนงาน<br/>บริหาร ประจำทุก<br/>เดือน</p> | <p>๑. กระบวนการเรื่อง<br/>พัสดุยังมีความล่าช้า<br/>บางครั้งไม่ทันกับภาระ<br/>งานที่กำหนดไว้</p> | <p>๑. มีมติเร่งรัดงานและ<br/>ติดตามงาน ให้ มี<br/>ประสิทธิภาพมากยิ่งขึ้น</p> | <p>โรงเรียนพุทธศาสนา<br/>วันอาทิตย์ /๓๑<br/>มีนาคม ๒๕๖๖</p> | <p>กระบวนการเรื่องพัสดุ<br/>ยังมีความล่าช้า บางครั้ง<br/>ไม่ทันกับภาระงานที่<br/>กำหนดไว้</p> | <p>มีการประชุมเพื่อ<br/>ติดตามผลการ<br/>ดำเนินงาน</p>          |

| (๓)<br>ภารกิจตามกฎหมายที่จัดตั้งหน่วยงาน<br>ของรัฐหรือภารกิจตามแผนการ<br>ดำเนินการ<br>หรือภารกิจอื่นๆ ที่สำคัญของส่วนงาน<br>พร้อมวัตถุประสงค์  | (๔)<br>การควบคุมภายใน<br>ที่มีอยู่   | (๕)<br>ความเสี่ยง<br>ที่ยังมีอยู่  | (๖)<br>การปรับปรุง<br>การควบคุมภายใน   | (๗)<br>หน่วยงาน<br>ที่รับผิดชอบ/<br>กำหนดเสร็จ      | (๘)<br>สถานะดำเนินการ   | (๙)<br>วิธีการติดตาม<br>และสรุปผลการ<br>ประเมิน/<br>ข้อคิดเห็น  |
|--|--|--|--|---|---|---|
| <p>ภารกิจตามแผนปฏิบัติการประจำปี</p> <p>๑. ด้านบริการให้วิชาการแก่สังคม</p> <p>๑) โครงการมอบประกาศนียบัตร ฯ ประจำปี</p> <p>๒) โครงการพัฒนาศักยภาพครูโรงเรียนพุทธศาสนาวันอาทิตย์</p> <p>๓) โครงการพัฒนาภาพบุคลากรด้านการผลิตสื่อออนไลน์และระบบเทคโนโลยีสารสนเทศ</p> <p><b>วัตถุประสงค์</b></p> <p>เพื่อให้งานด้านบริการวิชาการด้านพระพุทธศาสนาของโรงเรียนพุทธศาสนาวันอาทิตย์ ดำเนินการไปด้วยความเรียบร้อย และบรรลุเป้าหมายอย่างมีประสิทธิภาพ ฯลฯ</p> <p>๒. ด้านทำนุบำรุงศิลปวัฒนธรรม</p> <p>๑) โครงการบรรพชาสามเณรและบวชเนกขัมมจารีนิภาคฤดูร้อนถวายเป็นพระราช</p> | <p>๑. นำข้อมูลเข้าประชุมส่วนงานโรงเรียนพุทธศาสนาวันอาทิตย์</p> <p>๒. นำข้อมูลเข้าประชุมส่วนงาน</p> | <p>๑. โรงเรียนพุทธศาสนาวันอาทิตย์ ประเมินเหตุการณ์และกำหนดขั้นตอนการปฏิบัติงานตามโครงการ ประจำปี เตือน</p> <p>๒. ประเมินเหตุการณ์และกำหนดขั้นตอน</p> | <p>๑. พัฒนาระบบการประชาสัมพันธ์ รวมทั้งสื่อของโรงเรียนพุทธศาสนาวันอาทิตย์ให้มีประสิทธิภาพ มีความทันสมัย รวดเร็ว ครบถ้วน กลุ่มเป้าหมายมากขึ้น</p> <p>๒. พัฒนาระบบการประชาสัมพันธ์ รวมทั้ง</p> | <p>โรงเรียนพุทธศาสนาวันอาทิตย์ / ๓๑ มีนาคม ๒๕๖๖</p> | <p>มีมติเร่งรัดงานและติดตามงานให้มีประสิทธิภาพมากยิ่งขึ้น (ดำเนินการได้ตามโรงเรียนเรียนที่ตั้ง)</p> | <p>ประชุมติดตามผลการดำเนินงาน (สามารถดำเนินการจัดกิจกรรมตามโครงการได้ในสถานที่ตั้งตามโครงการของโรงเรียนให้จัดมีการควบคุมระมัดระวังตามมาตรการภาครัฐและมหาวิทยาลัย เช่น (๑) งานมอบประกาศนียบัตร (๒) การพัฒนาศักยภาพครู พอ.</p> <p>ประชุมเพื่อติดตามผลการดำเนินงาน</p> |



| (๓)<br>ภารกิจตามกฎหมายที่จัดตั้งหน่วยงาน<br>ของรัฐหรือภารกิจตามแผนการ<br>ดำเนินการ<br>หรือภารกิจอื่นๆ ที่สำคัญของส่วนงาน<br>พร้อมวัตถุประสงค์   | (๔)<br>การควบคุมภายใน<br>ที่มีอยู่                | (๕)<br>ความเสี่ยง<br>ที่ยังมีอยู่  | (๖)<br>การปรับปรุง<br>การควบคุมภายใน  | (๗)<br>หน่วยงาน<br>ที่รับผิดชอบ/<br>กำหนดเสร็จ               | (๘)<br>สถานะดำเนินการ   | (๙)<br>วิธีการติดตาม<br>และสรุปผลการ<br>ประเมิน/<br>ข้อคิดเห็น   |
|---|---|--|---|--|---|--|
| <p>กุศล</p> <p>๒) โครงการจัดกิจกรรมเนื่องในวันสำคัญ<br/>ของชาติ ศาสนา พระมหากษัตริย์</p> <p><b>วัตถุประสงค์</b></p> <p>เพื่อเผยแพร่กิจการด้านทำนุบำรุงศิลปะ<br/>วัฒนธรรม และสืบสานอนุรักษ์วัฒนธรรมและ<br/>ภูมิปัญญา ดำเนินการไปด้วยความเรียบร้อย<br/>และบรรลุเป้าหมายอย่างมีประสิทธิภาพ ฯลฯ</p> | <p>โรงเรียนพุทธศาสนา<br/>วันอาทิตย์ประจำเดือน</p> | <p>การปฏิบัติงานตาม<br/>นโยบายและคำสั่งของ<br/>มหาวิทยาลัยและ<br/>ปฏิทินการศึกษาการ<br/>เรียนการสอน<br/>ประจำปี ๒๕๖๖</p> | <p>สื่อของโรงเรียนพุทธ<br/>ศาสนาวันอาทิตย์ให้มี<br/>ประสิทธิภาพ มีความ<br/>ทันสมัย รวดเร็ว<br/>ครบคลุม<br/>กลุ่มเป้าหมายมากขึ้น<br/>และทันต่อสถานการณ์<br/>เหตุการณ์บ้านเมือง</p> | <p>โรงเรียนพุทธศาสนา<br/>วันอาทิตย์ / ๓๑<br/>มีนาคม ๒๕๖๖</p> | <p>อยู่ระหว่างดำเนินการ<br/>และบางโครงการให้<br/>ระงับไว้ก่อน</p> | <p>(สามารถดำเนิน<br/>การจัดกิจกรรม<br/>ตามโครงการได้ใน<br/>สถานที่ตั้งตาม<br/>โครงการของ<br/>โรงเรียน ให้จัดมี<br/>การควบคุม<br/>ระมัดระวังตาม<br/>มาตรการภาครัฐ<br/>และของ<br/>มหาวิทยาลัย เช่น</p> <ul style="list-style-type: none"> <li>- การบรรพชาบวช<br/>สามเณร</li> <li>- การถวายเทียน<br/>พรรษา</li> <li>- เฉลิมพระชนม<br/>พรรษา ร.๑๐</li> <li>- เฉลิมชนมพรรษา<br/>๑๒ สิงหาคม</li> </ul> |

| (๓)<br>ภารกิจตามกฎหมายที่จัดตั้งหน่วยงาน<br>ของรัฐหรือภารกิจตามแผนการ<br>ดำเนินการ<br>หรือภารกิจอื่นๆ ที่สำคัญของส่วนงาน<br>พร้อมวัตถุประสงค์   | (๔)<br>การควบคุมภายใน<br>ที่มีอยู่ | (๕)<br>ความเสี่ยง<br>ที่ยังมีอยู่ | (๖)<br>การปรับปรุง<br>การควบคุมภายใน | (๗)<br>หน่วยงาน<br>ที่รับผิดชอบ/<br>กำหนดเสร็จ | (๘)<br>สถานะดำเนินการ | (๙)<br>วิธีการติดตาม<br>และสรุปผลการ<br>ประเมิน/<br>ข้อคิดเห็น |
|---|------------------------------------|-----------------------------------|--------------------------------------|--|-----------------------|--|
| ค. ภารกิจอื่นที่ได้รับมอบหมายพิเศษเพิ่มเติม<br>จากข้อ ๑ และ ๒<br>๑. ภารกิจ.....<br>วัตถุประสงค์.....<br>๒. ภารกิจ.....<br>วัตถุประสงค์..... ฯลฯ |                                    |                                   |                                      |  |                       |  |

ลายมือชื่อ   
 (พระสุธีวีรบัณฑิต,รศ.ดร.)

ตำแหน่ง ผู้อำนวยการสำนักส่งเสริมพระพุทธศาสนาและบริการสังคม  
 วันที่ ๓๑ เดือน มีนาคม พ.ศ. ๒๕๖๖

## คำอธิบายแบบรายงานการติดตามประเมินผลการควบคุมภายใน (แบบติดตาม ปค.มจร.๕)

- (๑) ระบุชื่อส่วนงานที่ประเมินผลการควบคุมภายในระดับส่วนงาน
- (๒) ระบุวันเดือนปีสิ้นรอบระยะเวลาการดำเนินงานประจำปีที่ประเมินผลการควบคุมภายใน  
(รอบ ๖ เดือน คือ วันที่ ๓๑ มีนาคม และรอบ ๑๒ เดือน คือ วันที่ ๓๐ กันยายน ของปีที่ประเมิน)
- (๓) ระบุภารกิจตามกฎหมายที่จัดตั้งส่วนงาน หรือภารกิจตามแผนการดำเนินงาน หรือภารกิจอื่นๆ ที่สำคัญของหน่วยงานของรัฐ และวัตถุประสงค์ของภารกิจดังกล่าวที่ประเมิน  
(ตามภารกิจส่วนงาน ๓ ประเภท ประกอบด้วย (๑) ภารกิจตามกฎหมายที่จัดตั้งส่วนงาน (๒) ภารกิจตามแผนดำเนินการ (๓) ภารกิจอื่น ๆ ที่สำคัญของส่วนงาน)
- (๔) ระบุการควบคุมภายในของแต่ละภารกิจ เพื่อลดหรือควบคุมความเสี่ยง เช่น ขั้นตอน วิธีปฏิบัติงาน กฎเกณฑ์
- (๕) ระบุความเสี่ยงที่ยังมีอยู่ซึ่งมีผลกระทบต่อการบรรลุวัตถุประสงค์ของแต่ละภารกิจ
- (๖) ระบุการปรับปรุงการควบคุมภายในเพื่อป้องกันหรือลดความเสี่ยงตาม (๗) ในปีงบประมาณหรือปีปฏิทินถัดไป
- (๗) ระบุชื่อส่วนงานที่รับผิดชอบและกำหนดแล้วเสร็จ (วัน เดือน ปี) ของการปรับปรุงการควบคุมภายในกรณีการจัดทำรายงานในระดับส่วนงาน
- (๘) ระบุสถานะการดำเนินการ  
(สถานะการดำเนินการ ประกอบด้วย ☆ = ดำเนินการแล้วเสร็จ ✓ = ดำเนินการแล้วแต่ล่าช้ากว่ากำหนด ✗ = ยังไม่ได้ดำเนินการ ○ = อยู่ระหว่างดำเนินการ)
- (๙) ระบุวิธีการติดตามและสรุปผลการประเมิน / ข้อคิดเห็น
- (๑๐) ลงลายมือชื่อคณะกรรมการติดตามและประเมินผลระบบการควบคุมภายใน หรือหัวหน้าส่วนงาน (กรณีที่ยังไม่ได้แต่งตั้งคณะกรรมการฯ)
- (๑๑) ระบุตำแหน่งคณะกรรมการติดตามและประเมินผลระบบการควบคุมภายใน หรือหัวหน้าส่วนงาน  
(หมายถึง คณะกรรมการติดตามและประเมินผลระบบการควบคุมภายในของส่วนงาน หรือรองอธิการบดีวิทยาเขต / คณบดี / ผู้อำนวยการวิทยาลัย คณะ สถาบัน สำนัก ศูนย์หรือหน่วยงานที่มีฐานะเทียบเท่า / ผู้อำนวยการส่วนงานระดับกองหรือเทียบเท่ากอง)
- (๑๒) ระบุวันเดือนปีที่รายงาน  
(รอบ ๖ เดือน คือ วันที่ ๓๐ เมษายน และรอบ ๑๒ เดือน คือ วันที่ ๓๑ ตุลาคม ของปีที่ประเมิน)



ชื่อส่วนงาน สำนักส่งเสริมพระพุทธศาสนาและบริการสังคม  
แบบประเมินการควบคุมภายในด้วยตนเอง (Control Self Assessment : CSA)  
สำหรับระยะเวลาดำเนินงานสิ้นสุดวันที่ ๓๑ มีนาคม ๒๕๖๖

๑. ให้อธิบายและเลือกภารกิจงาน/กิจกรรมที่มีความเสี่ยงสูงมา ๑ เรื่อง พร้อมระบุวัตถุประสงค์ของภารกิจงาน/ กิจกรรมนั้น

๑.๑ เรื่อง บุคลากรของส่วนงานบริหารขาดความชำนาญและเชี่ยวชาญในตำแหน่งงาน

๑.๒ วัตถุประสงค์

๑.๒.๑ จัดทำแผนพัฒนาบุคลากร ให้สอดคล้องกับภาระงานตามตำแหน่งงาน

๑.๒.๒ สร้างเครือข่ายทั้งส่วนกลาง ส่วนภูมิภาค และหน่วยงานภายนอกมหาวิทยาลัย เพื่อแลกเปลี่ยนประสบการณ์และพัฒนางานให้มีความชำนาญและเชี่ยวชาญ

๑.๒.๓ จัดอบรมให้มีความรู้ให้สอดคล้องกับภาระงานตามตำแหน่งงาน

๑.๒.๔ ส่งบุคลากรไปอบรมร่วมกับหน่วยงาน ทั้งภายในและภายนอก

๒. ภารกิจงาน/กิจกรรมนั้น มีขั้นตอนหรือกระบวนการปฏิบัติอะไรบ้าง หรือทำอย่างไรที่จะทำให้บรรลุตามวัตถุประสงค์

๒.๑ แต่งตั้งคณะกรรมการจัดทำแผนพัฒนาบุคลากร

๒.๒ กำหนดกิจกรรม โครงการ

๒.๓ จัดอบรมให้ความรู้ให้สอดคล้องกับภาระงานตามตำแหน่งงาน หรือส่งบุคลากรไปอบรมทั้งหน่วยงานภายในและภายนอก

๒.๔ ประเมินผล/รายงานผลการดำเนินงานต่อคณะกรรมการประจำสำนักส่งเสริมฯ

๓. ให้อธิบายว่าขั้นตอนหรือกระบวนการปฏิบัติจริง (จากข้อ ๒) ในขณะที่ประเมินปฏิบัติอย่างไร

| ขั้นตอน/กระบวนการปฏิบัติ                   | เพื่อลดความเสี่ยงอะไร                                     | กิจกรรมที่ปฏิบัติ   |
|--|---|---|
| ๓.๑ แต่งตั้งคณะกรรมการจัดทำแผนพัฒนาบุคลากร | เพื่อให้กำหนดแนวทางการพัฒนาบุคลากร                        | เสนอแต่งตั้งคณะกรรมการจัดทำแผนพัฒนาบุคลากร                          |
| ๓.๒ กำหนดกิจกรรม โครงการ                   | เพื่อกำหนดกิจกรรม โครงการ ให้สอดคล้องกับภาระงาน           | - ขออนุมัติโครงการ  |
| ๓.๓ จัดอบรม หรือ ส่งบุคลากรไปอบรม          | เพื่อให้บุคลากรทั้งส่วนกลางและส่วนภูมิภาค ได้เข้าร่วมอบรม | - ดำเนินการจัดอบรมโครงการตามแผนพัฒนาบุคลากร<br>- ติดตามและประเมินผล |

๔. จากกิจกรรมที่ปฏิบัติอยู่ ผลการประเมินเป็นอย่างไร (บรรลุวัตถุประสงค์/ไม่บรรลุวัตถุประสงค์) ถ้าไม่บรรลุวัตถุประสงค์มีความเสี่ยงอะไร

๔.๑ จากการประเมินผลการควบคุม พบว่า บุคคลากรสามารถนำความรู้จากการเข้าร่วมอบรมไปพัฒนา  
งานได้มีประสิทธิภาพยิ่งขึ้น

๕. ให้วิเคราะห์ความเสี่ยงที่พบว่ายังมีอยู่ (ปัญหา) ว่าเกิดจากสาเหตุอะไร จะแก้ไขอย่างไร ใครเป็นผู้แก้ไข  
เสร็จสิ้นเมื่อไหร่

| ปัญหา / สาเหตุ | การแก้ไข (การปรับปรุงการควบคุม) | ส่วนงาน/ผู้รับผิดชอบ/กำหนดเสร็จ |
|----------------|---------------------------------|---------------------------------|
| -              | -                               | -                               |

ลายมือชื่อ.....  


(พระสุธีวีรบัณฑิต,รศ.ดร.)

ตำแหน่ง ผู้อำนวยการสำนักส่งเสริมพระพุทธศาสนาและบริการสังคม

วันที่ ๓๑ เดือน มีนาคม พ.ศ. ๒๕๖๖



## คำสั่ง สำนักส่งเสริมพระพุทธศาสนาและบริการสังคม

ที่ ๑๘ / ๒๕๖๕

### เรื่อง แต่งตั้งคณะกรรมการบริหารความเสี่ยงและควบคุมภายใน สำนักส่งเสริมพระพุทธศาสนาและบริการสังคม มหาวิทยาลัยมหาจุฬาลงกรณราชวิทยาลัย

เพื่อให้การบริหารความเสี่ยงและควบคุมภายใน สำนักส่งเสริมพระพุทธศาสนาและบริการสังคม มหาวิทยาลัยมหาจุฬาลงกรณราชวิทยาลัย ดำเนินไปด้วยความเรียบร้อย มีประสิทธิภาพ บรรลุวัตถุประสงค์และนโยบายของมหาวิทยาลัย

อาศัยอำนาจตามความในมาตรา ๓๗ แห่งพระราชบัญญัติมหาวิทยาลัยมหาจุฬาลงกรณราชวิทยาลัย พ.ศ. ๒๕๔๐ จึงแต่งตั้งคณะกรรมการบริหารความเสี่ยงและควบคุมภายใน สำนักส่งเสริมพระพุทธศาสนาและบริการสังคม มหาวิทยาลัยมหาจุฬาลงกรณราชวิทยาลัย ดังนี้

|   |                            |
|---|----------------------------|
| ๑. รองอธิการบดีฝ่ายประชาสัมพันธ์และเผยแผ่ | ที่ปรึกษา                  |
| ๒. ผู้ช่วยอธิการบดีฝ่ายประชาสัมพันธ์      | ที่ปรึกษา                  |
| ๓. ผู้ช่วยอธิการบดีฝ่ายบริการสังคม        | ที่ปรึกษา                  |
| ๔. พระสุธีวีรบัณฑิต, รศ.ดร.               | ประธานกรรมการ              |
| ๕. พระครูภาวนาสารบัณฑิต, ดร.              | รองประธานกรรมการ           |
| ๖. พระครูปิยธรรมบัณฑิต, ดร.               | กรรมการ                    |
| ๗. พระมหาทองคำ ฐิตเปโม                    | กรรมการ                    |
| ๘. พระมหาไพโรจน์ ญาณกุสโล                 | กรรมการ                    |
| ๙. พระมหาศุภชัย ปิยธมชโย                  | กรรมการ                    |
| ๑๐. ดร.วรพันธุ์ แยมหงษ์ปภา                | กรรมการและเลขานุการ        |
| ๑๑. พระมหาไพโรจน์ กนโก                    | กรรมการและผู้ช่วยเลขานุการ |
| ๑๒. พระมหาชัยวุฒิ ชยวุฑโฒ                 | กรรมการและผู้ช่วยเลขานุการ |
| ๑๓. พระอภินันท์ อภินนโท                   | กรรมการและผู้ช่วยเลขานุการ |
| ๑๔. นางสาวมินตรา กาลนิล                   | กรรมการและผู้ช่วยเลขานุการ |
| ๑๕. นางสาวทัศนีย์ อะโรคา                  | กรรมการและผู้ช่วยเลขานุการ |

#### มีอำนาจหน้าที่

๑. ดำเนินการตามนโยบายการบริหารความเสี่ยงของมหาวิทยาลัย
๒. จัดทำระบบการบริหารความเสี่ยงประจำส่วนงานเชื่อมโยงกับระบบการบริหารความเสี่ยงของมหาวิทยาลัย
๓. ระบุปัจจัยความเสี่ยง ประเมินความเสี่ยง และจัดลำดับความเสี่ยงประจำส่วนงาน
๔. จัดทำแผนปฏิบัติงานบริหารความเสี่ยงและกำหนดตัวชี้วัดความสำเร็จในแผนการปฏิบัติงาน บริหารความเสี่ยงประจำส่วนงาน
๕. เผยแพร่ความรู้เกี่ยวกับแผนปฏิบัติงานบริหารความเสี่ยง ระดับส่วนงานแก่บุคลากรในสังกัด

๖. ติดตามผลการดำเนินงานตามแผนปฏิบัติงานบริหารความเสี่ยงประจำส่วนงาน
๗. จัดทำรายงานแผนปฏิบัติงานบริหารความเสี่ยงประจำส่วนงาน นำเสนอต่อกลุ่มงานบริหารความเสี่ยง สำนักงานตรวจสอบภายใน เพื่อวิเคราะห์ ตรวจสอบ ความก้าวหน้าของแผนในการตอบสนองความเสี่ยง ให้คณะกรรมการบริหารความเสี่ยงของมหาวิทยาลัยพิจารณาภายในระยะเวลาที่กำหนด
๘. รับทราบผลการดำเนินงานตามแผนปฏิบัติงานบริหารความเสี่ยงประจำส่วนงาน และนำข้อเสนอแนะไปใช้ในการปรับแผน หรือวิเคราะห์ความเสี่ยงในรอบปีการศึกษาถัดไป

ทั้งนี้ ตั้งแต่บัดนี้เป็นต้นไป

สั่ง ณ วันที่ ๑๑ ตุลาคม พ.ศ. ๒๕๖๕



(พระสุธีวีรบัณฑิต, รศ.ดร.)

ผู้อำนวยการสำนักส่งเสริมพระพุทธศาสนาและบริการสังคม

