



แผนปฏิบัติการ

ประจำปี พ.ศ.2563

Action Plan 2020

ส่วนงานบริหาร

สำนักส่งเสริมพระพุทธศาสนาและบริการสังคม
มหาวิทยาลัยมหาจุฬาลงกรณราชวิทยาลัย

คำนำ

แผนปฏิบัติการประจำปีงบประมาณ ๒๕๖๓ ของส่วนงานบริหาร สำนักส่งเสริมพระพุทธศาสนาและบริการสังคม กลุ่มงานบริหาร กลุ่มงานประชาสัมพันธ์ จัดทำแผนปฏิบัติการประจำปีเป็นแผนระยะเวลา ๑ ปี ซึ่งเกี่ยวข้องจากการวางแผน ถ่ายทอดจากแผนงานหรือแผนกลยุทธ์เพื่อพัฒนาคุณภาพการศึกษาของมหาวิทยาลัยมหาจุฬาลงกรณราชวิทยาลัย เพราะแผนปฏิบัติการจะช่วยให้การปฏิบัติงานของส่วนงานบริหารเป็นแรงขับเคลื่อนการพัฒนาในทุก ๆ ด้านอย่างเต็มความสามารถและสนองนโยบายหน่วยงานต่าง ๆ ในมหาวิทยาลัยซึ่งเป็นหน่วยงานต้นสังกัด

การจัดทำแผนปฏิบัติการประจำปีเล่มนี้ ผู้บริหารบุคลากรส่วนงานบริหาร ได้จัดทำขึ้นเพื่อให้คณะกรรมการของ กลุ่มงานนักวิเคราะห์นโยบายและแผน กลุ่มงานนักจัดการงานทั่วไป กลุ่มงานนักประชาสัมพันธ์ กลุ่มงานนักวิชาการโสตทัศนศึกษา ได้นำไปใช้เป็นแนวทาง การวางแผน การเขียนโครงการ การจัดกิจกรรม งบประมาณให้เหมาะสมและเกิดประสิทธิภาพสูงสุด

คณะผู้จัดทำ

ส่วนงานบริหาร

สำนักส่งเสริมพระพุทธศาสนาและบริการสังคม

สารบัญ

บทที่	หน้า
บทที่ ๑	
๑.ชื่อส่วนงาน ที่ตั้ง และประวัติความเป็นมาโดยย่อ	๑
๒ รายชื่อผู้บริหาร	๑-๒
๓.รายชื่อบุคลากรภายในส่วนงาน	๒
๔.ข้อมูลพื้นฐานโดยย่อเกี่ยวกับงบประมาณ และสถานที่	๒
๕.ปรัชญา	๒
๖.ปณิธาน	๒
๗.วิสัยทัศน์	๓
๘.ตารางวิเคราะห์ SWOT Analysis	๓-๔
๙.โครงสร้างการบริหารส่วนงานบริหาร	๕
๑๐.แผนยุทธศาสตร์ส่วนงานบริหาร Strategy Map	๖
๑๑.ยุทธศาสตร์ส่วนงานบริหาร	๗
บทที่ ๒	
๑๒.แผนปฏิบัติการประจำปีงบประมาณ ๒๕๖๓	๘-๒๓
บทที่ ๓	
๑๓.การติดตามประเมินผลแผนปฏิบัติการประจำปี	๒๔-๒๗
๑๔.โครงการประระดมทุนสถานีโทรทัศน์เพื่อการศึกษาและเผยแพร่ธรรม	๒๘-๒๙
๑๕.โครงการสถานีโทรทัศน์เพื่อการศึกษาและเผยแพร่ธรรมะ	๓๐-๓๒
๑๖.โครงการประชาสัมพันธ์รับสมัครนิสิต	๓๓-๓๔
๑๗.โครงการ(MCU TV)สัญจรสู่ชุมชนต้นแบบ	๓๕-๓๗
๑๘.โครงการสัมมนาเชิงปฏิบัติการดทรทัศน์เพื่อการศึกษา(MCU TV)	๓๘-๔๐
๑๙.โครงการเผยแพร่ธรรมทางวิทยุ	๔๑-๔๓
๒๐.โครงการสัมมนาจัดทำแผนทำนุบำรุงศิลปวัฒนธรรม	๔๔-๔๖
๒๑.โครงการเผยแพร่ธรรมทางสถานีโทรทัศน์	๔๗-๔๙
๒๒.โครงการวิจัยเพื่อการศึกษา (MCU TV)	๕๐-๕๒
ภาคผนวก	
คำสั่งแต่งตั้งคณะกรรมการจัดทำและพัฒนาแผนปฏิบัติการประจำปี ๒๕๖๓	

บทที่ ๑

บทนำ

ส่วนที่ ๑

๑.๑ ชื่อส่วนงาน ที่ตั้ง และประวัติความเป็นมาโดยย่อ

๑) ส่วนงานบริหาร สำนักส่งเสริมพระพุทธศาสนาและบริการสังคม

๒) ที่ตั้ง

- ชั้น ๑ อาคารสำนักงานอธิการบดี ห้อง ๑๐๑

- ชั้น ๔ อาคารเรียนรวม โชนซี ห้อง ซี ๔๐๐

เลขที่ ๗๙ หมู่ ๑ ถนนพหลโยธิน หลักกิโลเมตรที่ ๕๕ ตำบลลำไทร อำเภอวังน้อย จังหวัดพระนครศรีอยุธยา รหัสไปรษณีย์ ๑๓๑๗๐ โทรศัพท์ ๐-๓๕๒๔-๘๐๐๐, ๐-๓๕๓๕-๘๗๔๗ โทรสาร ๐-๓๕๒๔-๘๐๐๖ Website: mcu.ac.th

๓) ประวัติความเป็นมา :

ในปี พ.ศ. ๒๕๔๐ มหาวิทยาลัยมหาจุฬาลงกรณราชวิทยาลัย มีพระราชบัญญัติ พ.ศ. ๒๕๔๐ ได้ยกฐานะเป็นมหาวิทยาลัยในกำกับของรัฐ ได้มีการปรับปรุงโครงสร้างส่วนงานให้เหมาะสม สอดคล้องกับพระราชบัญญัติและหน่วยงานในการกำกับของรัฐ ส่วนงานบริหาร สำนักส่งเสริมพระพุทธศาสนาและบริการสังคม จึงถูกจัดตั้งขึ้นโดยข้อกำหนดมหาวิทยาลัย เรื่องการจัดตั้งส่วนงาน พ.ศ. ๒๕๔๑ โดยอาศัยอำนาจตามความในมาตรา ๘ มาตรา ๙ วรรคแรก และมาตรา ๙ (๒) และ (๔) แห่งพระราชบัญญัติมหาวิทยาลัย พ.ศ. ๒๕๔๐ และมติที่ประชุมสภามหาวิทยาลัย ครั้งที่ ๘/๒๕๔๑ เมื่อวันที่ ๒๗ สิงหาคม พ.ศ. ๒๕๔๑ มหาวิทยาลัยมหาจุฬาลงกรณราชวิทยาลัย ประกาศ ณ วันที่ ๓ กันยายน พ.ศ. ๒๕๔๑ ลงนามโดย พระสุเมธธาธิปติ นายกสภามหาวิทยาลัย มหาวิทยาลัยมหาจุฬาลงกรณราชวิทยาลัย และตามประกาศมหาวิทยาลัย เรื่อง การจัดตั้งส่วนงาน พ.ศ. ๒๕๔๑ ประกาศ ณ วันที่ ๓ กันยายน ๒๕๔๑ เป็น ส่วนงานบริหาร สำนักส่งเสริมพระพุทธศาสนาและบริการสังคม มีอำนาจหน้าที่และความรับผิดชอบเกี่ยวกับงานบริหาร งานประชาสัมพันธ์และเผยแพร่ ปฏิบัติงานด้านการประชาสัมพันธ์และเผยแพร่ตามพันธกิจของมหาวิทยาลัยและกิจกรรมด้านพระพุทธศาสนา ผ่านสื่อโทรทัศน์ วิทยุกระจายเสียงหรือสื่ออื่น ๆ ประกอบด้วย ๒ กลุ่มงาน คือ

๑) กลุ่มงานบริหารงาน

๒) กลุ่มงานประชาสัมพันธ์และเผยแพร่

๑.๒ รายชื่อผู้บริหาร และบุคลากรภายในส่วนงาน

สำนักส่งเสริมพระพุทธศาสนาและบริการสังคมมีบุคลากรที่เป็นอัตรากำลังทั้งสิ้น ๒๓ รูป/คน ดังนี้

ผู้อำนวยการส่วนงาน ๑ รูป

รองผู้อำนวยการ ๒ คน

เจ้าหน้าที่ปฏิบัติการ ๒๐ รูป/คน

๑) รายชื่อผู้บริหาร

๑.พระมหาเพ็ชรอธิปญโญ	ผู้อำนวยการ
๒.นายสมหมาย สุภชาติ	รองผู้อำนวยการฝ่ายประชาสัมพันธ์
๓.ว่าง	รองผู้อำนวยการฝ่ายบริหาร

๒) รายชื่อบุคลากรภายในส่วนงาน

๑.พระปลัดบุญเกิด กตเวที,ดร.	นักจัดการงานทั่วไป
๒.พระครูปลัดวิเชียร ชวนปญโญ	นักจัดการงานทั่วไป
๓.นางสาวลลิตา หวังสุขใจ	นักจัดการงานทั่วไป
๔.นายสุพันธ์ แสนสี	นักจัดการงานทั่วไป
๕.ว่าที่ ร.ต.กฤตภาส บุญพิโย	นักจัดการงานทั่วไป
๖.นางสาวสไบทอง ลือจันดา	นักจัดการงานทั่วไป
๗.ว่าที่ ร.ต.ศราวุฒิ สิงห์เดช	นักจัดการงานทั่วไป/อัตราร้าง
๘.นางสาวจันทร์ฉาย สีสมยา	นักจัดการงานทั่วไป/อัตราร้าง
๙.นางสาวมินตรา กาลนิล	นักวิเคราะห์นโยบายและแผน
๑๐.นายวิชัย แสงสว่าง	นักวิเคราะห์นโยบายและแผน/อัตราร้าง
๑๑.นายดอน สตาเจริญ	นักวิเคราะห์นโยบายและแผน/อัตราร้าง
๑๒.นางสาวพัชรารรณ จันมะณี	นักประชาสัมพันธ์
๑๓.นางสาวทัศนีย์ อะโรคา	นักประชาสัมพันธ์/อัตราร้าง
๑๔.นายวิโรจน์ หลอมนาค	นักวิชาการโสตทัศนศึกษา
๑๕.นายณพนธ์ ทองยวง	นักวิชาการโสตทัศนศึกษา
๑๖.นายกรนัน ชันวัง	นักวิชาการโสตทัศนศึกษา
๑๗.ดร.ถนัด ไชยพันธ์	นักวิชาการโสตทัศนศึกษา/อัตราร้าง
๑๘.นายประดิษฐ์ กุลจรัสพิทยา	นักวิชาการโสตทัศนศึกษา/อัตราร้าง
๑๙.นายอภิสิทธิ์ กาวินา	นักวิชาการโสตทัศนศึกษา/อัตราร้าง

๑.๓ ข้อมูลพื้นฐานโดยย่อเกี่ยวกับงบประมาณ

ในปีงบประมาณ ๒๕๖๓ ส่วนงานบริหาร สำนักส่งเสริมพระพุทธศาสนาและบริการสังคม ได้รับงบประมาณจากมหาวิทยาลัย จำนวน๒๑,๒๔๖,๑๖๐ บาท (สิบเอ็ดล้านเจ็ดหมื่นห้าพันหกร้อยบาทถ้วน) ประกอบด้วย

๑. งบประมาณ๒๑,๒๔๖,๑๖๐บาท
 - ๑.๑ งบประมาณจากรัฐบาล๘,๕๕๒,๗๖๐บาท
 - ๑.๒ งบประมาณจากมหาวิทยาลัย๑๑,๓๕๘,๔๐๐บาท
 - ๑.๓ งบประมาณจากส่วนงาน๑,๓๓๕,๐๐๐ บาท

ปรัชญา

ส่งเสริมการศึกษาพระพุทธศาสนา สนับสนุนการเผยแผ่และประชาสัมพันธ์พันธกิจของมหาวิทยาลัย คณะสงฆ์และกิจกรรมด้านพระพุทธศาสนาทั้งในระดับชาติและนานาชาติ

ปณิธาน

มุ่งประชาสัมพันธ์และเผยแผ่พันธกิจของมหาวิทยาลัยและกิจกรรมทางพระพุทธศาสนาอย่างเป็นระบบ สอดคล้องกับสถานการณ์ทางสังคมทั้งในระดับชาติและนานาชาติ

วิสัยทัศน์

เป็นส่วนงานประชาสัมพันธ์และเผยแผ่พันธกิจของมหาวิทยาลัยและพระพุทธศาสนาในระดับชาติและนานาชาติ

การกำหนดวิสัยทัศน์ของส่วนงานบริหาร สำนักส่งเสริมพระพุทธศาสนาและบริการสังคม กลุ่มงานประชาสัมพันธ์ MCU TV ในการจัดทำแผนปฏิบัติการประจำปีงบประมาณ ๒๕๖๓ จะต้องหา จุดแข็ง จุดอ่อน อุปสรรค โอกาส โดยนำหลักการวิเคราะห์ SWOT Analysis ที่เป็นตัวกำหนดประเด็นผลลัพธ์และหน้าที่หลักของส่วนงานบริหาร กลุ่มงานประชาสัมพันธ์ สำนักส่งเสริมพระพุทธศาสนาและบริการสังคม จึงทำให้ส่วนงานบริหาร กลุ่มงานประชาสัมพันธ์ได้รู้จักหน่วยงานของตนเองเพื่อนำปัจจัยดังกล่าวมาช่วยในการบริหารจัดการ การพัฒนา งานฝ่ายประชาสัมพันธ์และเผยแผ่ ทางสถานีโทรทัศน์เพื่อการศึกษาและเผยแผ่ธรรม ได้อย่างมีประสิทธิภาพดัง ตารางวิเคราะห์ต่อไปนี้

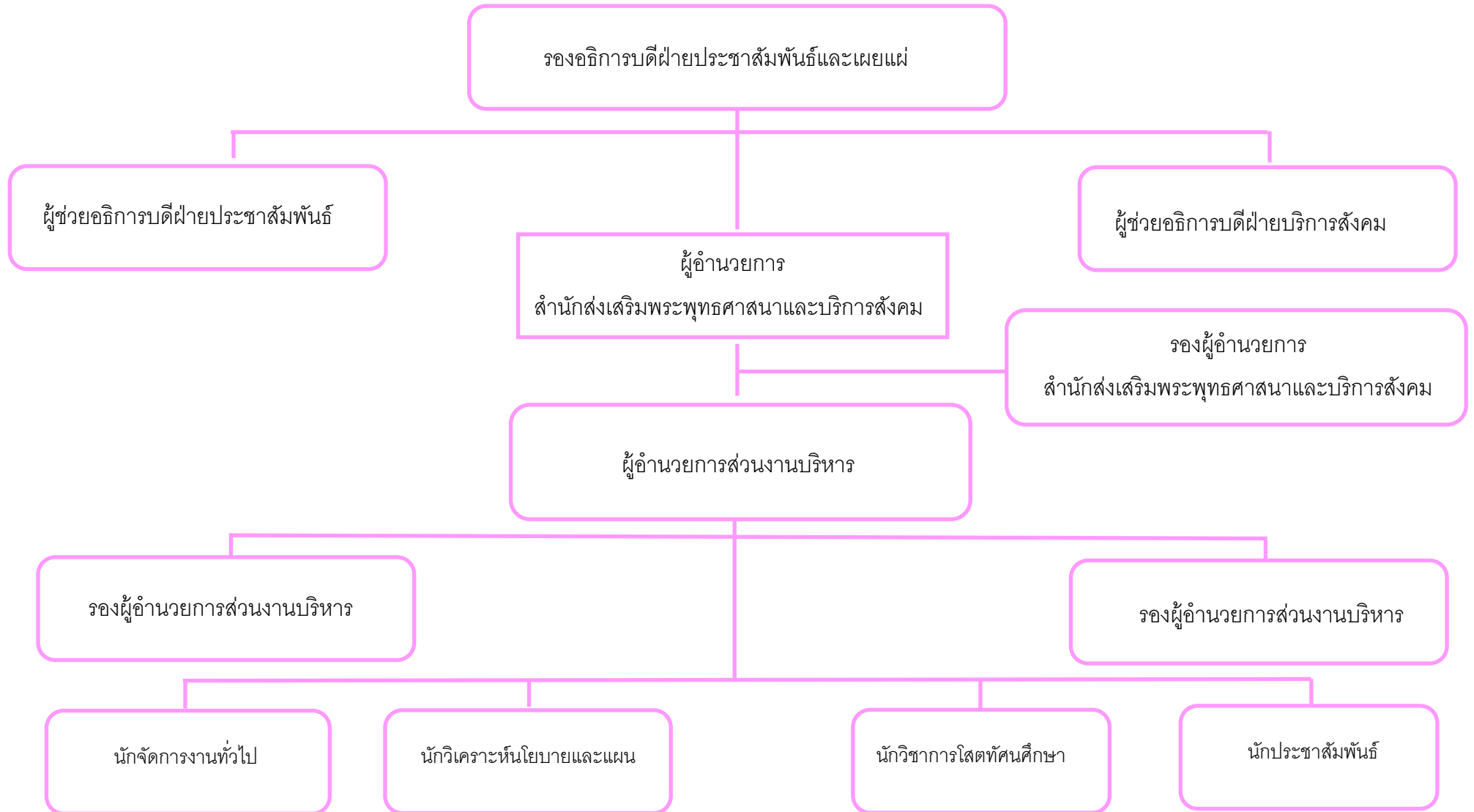
ตารางวิเคราะห์ SWOT Analysis

จุดแข็ง : S STRENGTH	จุดอ่อน : N WEAKNESS
(จุดแข็ง) การเรียนรู้และการเผยแผ่พระพุทธศาสนาแบบองค์รวม โดยเชื่อมโยงและบูรณาการการผลิตสื่ออย่าง รวดเร็ว ทันสมัยและมีประสิทธิภาพ	(จุดอ่อน) ๑.ขาดเครื่องมือและอุปกรณ์ที่ทันสมัย ๒.บุคลากรขาดความเชี่ยวชาญเฉพาะด้าน ๓.งบประมาณไม่เพียงพอ ๔.ขาดอาคารสถานที่ที่เหมาะสมกับภาระงานที่จะดำเนินการ ด้านสถานีวิทยุและโทรทัศน์
(โอกาส) Opportunity	(ภัยคุกคาม) Threats

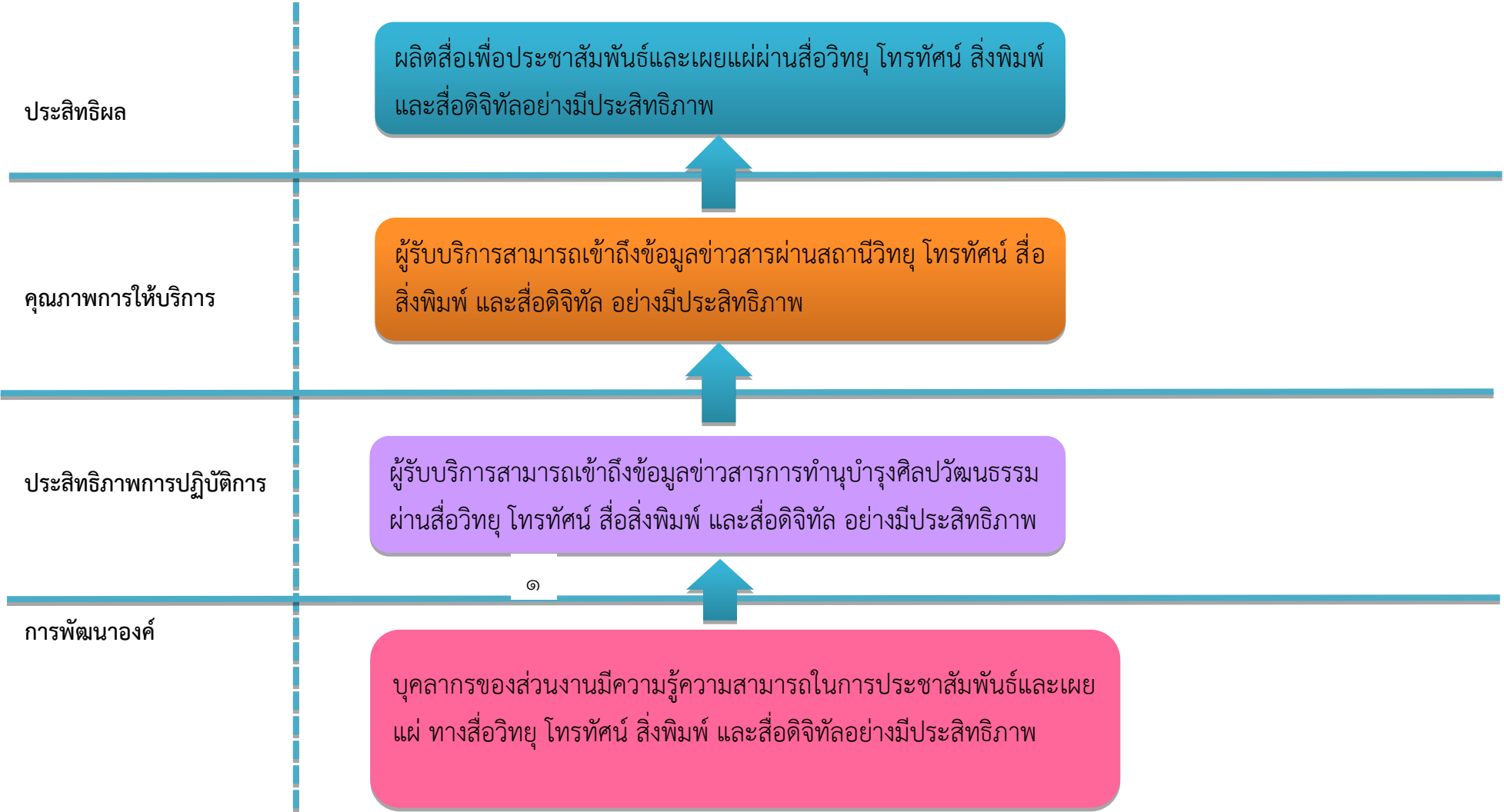
<p>๑.ระบบการสื่อสารในยุคปัจจุบันมีการพัฒนาอย่างรวดเร็ว</p> <p>๒. นโยบาย ๔.๐ของรัฐบาลที่เน้นเรื่องสื่อสารเทคโนโลยี</p> <p>๓.นโยบายการเผยแพร่และประชาสัมพันธ์ของมหาวิทยาลัยในยุค มจร.๔.๐</p>	<p>๑.สถานีโทรทัศน์ระบบดิจิทัลมีจำนวนมากและมีการแข่งขันสูง</p> <p>๒.ช่องทางการสื่อสารหลากหลายและรวดเร็ว เช่น ยูทูปไลฟ์ทีวี ไลน์ทีวี</p> <p>๓.สภาพเศรษฐกิจ สังคม และการเมืองที่เปลี่ยนแปลง</p>
--	--

ส่วนงานบริหาร สำนักส่งเสริมพระพุทธศาสนาและบริการสังคม กลุ่มงานบริหาร กลุ่มงานประชาสัมพันธ์ได้มุ่งเน้นสัมฤทธิ์ผลให้เกิดความมีประสิทธิภาพในการปฏิบัติตามแผนของมหาวิทยาลัย แผนของส่วนงานบริหาร สำนักส่งเสริมพระพุทธศาสนาและบริการสังคม โดยการประชาสัมพันธ์และเผยแพร่ทางสถานีโทรทัศน์เพื่อการศึกษาและเผยแพร่ธรรมะ ทางวิทยุกระจายเสียง พล.ม.๒ ให้เป็นที่ยอมรับในการเผยแพร่การศึกษาของคณะสงฆ์ทั้งในระดับชาติและนานาชาติ โดยต้องนำหลักการดังกล่าวมาช่วยให้การดำเนินงาน ของสถานีโทรทัศน์เพื่อการศึกษาและเผยแพร่ธรรมะ MCU TV ให้เป็นช่องทางในการจัดทำรายการต่างๆเกี่ยวกับกิจกรรมของคณะสงฆ์ และเป็นที่ยอมรับอย่างกว้างขวาง การจัดการเรียนการสอนของมหาวิทยาลัยให้เป็นที่รู้จักอย่างแพร่หลายในระดับชาติและนานาชาติจึงจำเป็นต้องใช้หลักการเข้ามาช่วยประยุกต์ในการจัดทำแผนปฏิบัติการของส่วนงานบริหาร กลุ่มงานประชาสัมพันธ์ ซึ่งหลักการที่กล่าวข้างต้นSWOT Analysis เป็นเพียงเครื่องมือในการวางแผนอย่างเป็นระบบในการกำหนดวิสัยทัศน์ในการดำเนินผลการปฏิบัติโดยจะนำหลักการของ SWOT Analysis มาเชื่อมโยงในการพัฒนาขององค์ประกอบทั้ง ๔มุมมองต่างได้ทำหน้าที่ประสานกันอย่างเป็นระบบ

โครงสร้างการบริหาร
 ส่วนงานบริหาร สำนักส่งเสริมพระพุทธศาสนาและบริการสังคม
 Office of Buddhism- Promotion and Social Services



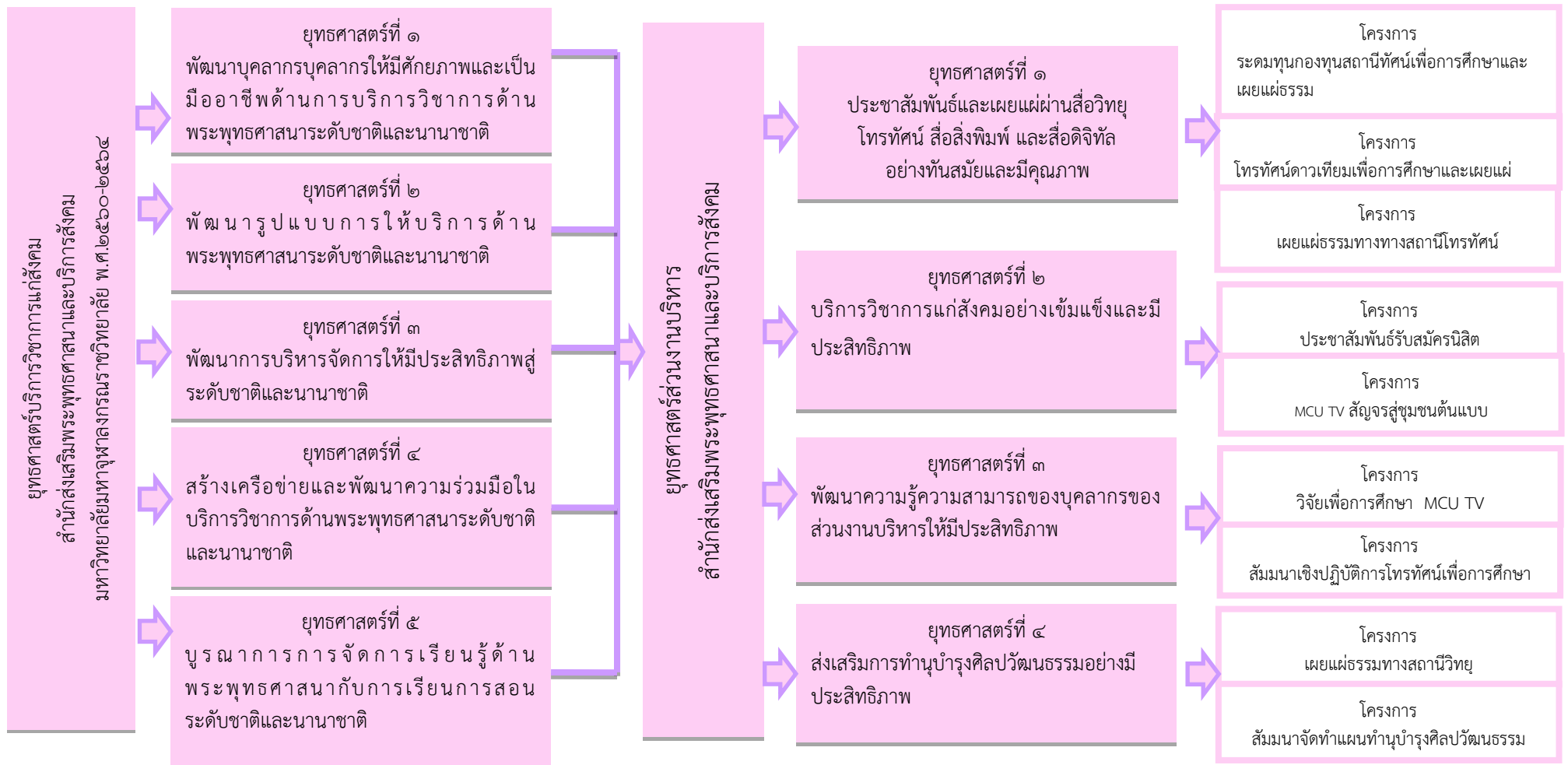
แผนที่ยุทธศาสตร์ Strategy Map ส่วนงานบริหาร
 วิสัยทัศน์ : เป็นส่วนงานประชาสัมพันธ์และเผยแพร่พันธกิจของมหาวิทยาลัยและพระพุทธศาสนาในระดับชาติและนานาชาติ



ยุทธศาสตร์ ส่วนงานบริหารสำนักส่งเสริมพระพุทธศาสนาและบริการสังคม
 Strategies Map of Buddhism - Promotion and Social Services

วิสัยทัศน์ Vision

เป็นส่วนงานประชาสัมพันธ์และเผยแพร่พันธกิจของมหาวิทยาลัยและพระพุทธศาสนาในระดับชาติและนานาชาติ



บทที่ ๒

แผนปฏิบัติการประจำปีงบประมาณ พ.ศ.๒๕๖๓
 ส่วนงานบริหาร สำนักส่งเสริมพระพุทธศาสนาและบริการสังคม
 กลุ่มงานบริหาร กลุ่มงานประชาสัมพันธ์

ลำดับที่	ยุทธศาสตร์	เป้าประสงค์	ตัวชี้วัด	กลยุทธ์	โครงการ/กิจกรรม	ผู้รับผิดชอบ
ประเด็นยุทธศาสตร์ที่ ๑ ประชาสัมพันธ์และเผยแพร่ผ่านสื่อวิทยุ โทรทัศน์ สื่อสิ่งพิมพ์ และสื่อดิจิทัล อย่างทันสมัยและมีคุณภาพ						
๑.	ประชาสัมพันธ์และเผยแพร่ผ่านสื่อวิทยุ โทรทัศน์ สื่อสิ่งพิมพ์ และสื่อดิจิทัล อย่างทันสมัยและมีคุณภาพ	๑.ผู้รับบริการสามารถเข้าถึงข้อมูลข่าวสารผ่านสถานีวิทยุ โทรทัศน์ สื่อสิ่งพิมพ์ และสื่อดิจิทัล อย่าง มี ประสิทธิภาพ	๑. ร้อย ละ ของ ผู้รับบริการที่เข้าถึงข้อมูลข่าวสารผ่านสถานีวิทยุ โทรทัศน์ สื่อสิ่งพิมพ์ และสื่อดิจิทัล อย่าง มี ประสิทธิภาพ ๒. ระดับความพึงพอใจของผู้รับบริการ	๑.ส่งเสริมและสนับสนุนการประชาสัมพันธ์และเผยแพร่ที่มีประสิทธิภาพแก่ผู้รับบริการ ๒.ส่งเสริมสนับสนุนการใช้เทคโนโลยีที่ทันสมัยเพื่อการประชาสัมพันธ์และเผยแพร่	๑.โครงการระดมทุนกองทุนสถานีโทรทัศน์เพื่อการศึกษาและเผยแพร่ธรรม ๒.โครงการโทรทัศน์ดาวเทียมเพื่อการศึกษาและเผยแพร่ ๓.โครงการ MCU TV สัญจรสู่ชุมชนต้นแบบ	๑.ผู้อำนวยการส่วนงานบริหาร ๒.รองผู้อำนวยการส่วนงานบริหาร ๑. นายสมหมาย สุภชาติ ๒.นางสาวมินตรา กาลนิล ๓.ดร.ณัด ไชยพันธ์ ๔. นายกรนัน ชันวัง ๕.นายสุพันธ์ แสนสี ๖.นางสาวพัชรวรรณ จันมะณี ๑.นายสมหมาย สุภชาติ ๒.นายวิโรจน์ หลอมนาค ๓.นายกฤตภาส บุญพิโย ๔.ว่าที่ ร.ต.ศราวุฒิ สิงห์เดช ๕.นายณพนต์ ทองยวง
ประเด็นยุทธศาสตร์ที่ ๒ บริการวิชาการแก่สังคมอย่างเข้มแข็งและมีประสิทธิภาพ						
๒	บริการวิชาการแก่สังคมอย่างเข้มแข็งและมีประสิทธิภาพ	๑.ผลิตสื่อเพื่อประชาสัมพันธ์และเผยแพร่ผ่านสื่อวิทยุ โทรทัศน์ สิ่งพิมพ์ และสื่อดิจิทัล อย่างมีประสิทธิภาพ	๑.ระดับความพึงพอใจของผู้รับบริการ ๒.ร้อยละของข่าวสารที่ประชาสัมพันธ์	๑.ส่งเสริมและสนับสนุนการให้บริการวิชาการแก่สังคมที่มีประสิทธิภาพแก่ผู้รับบริการ ๒.พัฒนาระบบและกลไกการ	๑.โครงการประชาสัมพันธ์รับสมัครนิสิต ๒.โครงการสัมมนาเชิง	๑.นายวรพันธุ์ แยมหงษ์ปภา ๒.ว่าที่ ร.ต.ศราวุฒิ สิงห์เดช ๓.นางสาวลลิตา หวังสุขใจ ๔.นางสาวทัศนีย์ อะโรคา ๕.นายสุพันธ์ แสนสี ๑.นายสมหมาย สุภชาติ

				ให้บริการวิชาการแก่สังคมให้มีประสิทธิภาพ	ปฏิบัติการโทรทัศน์เพื่อการศึกษา	๒.นางสาวมินตรา กาลนิล ๓.นางสาวพัชรวรรณ จันมะณี ๔.นางสาวจันทร์ฉาย สีสมยา ๕.นางสาวไบทอง ลือจันดา
ประเด็นยุทธศาสตร์ที่ ๓ พัฒนาความรู้ความสามารถของบุคลากรของ ส่วนงานบริหารให้มีประสิทธิภาพ						
๓	พัฒนาความรู้ความสามารถของบุคลากรของ ส่วนงานบริหารให้มีประสิทธิภาพ	๑.บุคลากรของส่วนงานมีความรู้ความสามารถในการประชาสัมพันธ์และเผยแพร่ทางสื่อวิทยุ โทรทัศน์ สิ่งพิมพ์ และสื่อดิจิทัลอย่างมีประสิทธิภาพ	๑.ระดับความสำเร็จของบุคลากรที่มีผลการประเมินการปฏิบัติงานดีขึ้น ๒. ร้อยละ ของบุคลากรที่เข้ารับการอบรมความรู้เฉพาะด้าน	๑.ส่งเสริมสนับสนุนบุคลากรเข้ารับการอบรมความรู้เฉพาะด้าน ๒.พัฒนาศักยภาพของบุคลากรเพื่อนำมาประยุกต์ใช้ในการปฏิบัติงานอย่างมีประสิทธิภาพ	๑.โครงการพัฒนานิตยสารพุทธจักรเพื่อเข้าสู่มาตรฐาน CTI ๒.โครงการวิจัยเพื่อการศึกษา MCU TV	๑.นายวรพันธุ์ แยมหงษ์ปภา ๒.นางสาวไบทอง ลือจันดา ๓.ดร.ณัด ไชยพันธ์ ๔.นางสาวลลิตา หวังสุขใจ ๕.นายดอน สตาเจริญ ๖.นายณัฐชนัน แสงสว่างพงศ์ ๑.นายวรพันธุ์ แยมหงษ์ปภา ๒.นายวีโรจน์ หลอมนาค ๓.ดร.ณัด ไชยพันธ์
ประเด็นยุทธศาสตร์ที่ ๔ ส่งเสริมการทำนุบำรุงศิลปวัฒนธรรมอย่างมีประสิทธิภาพ						
๔	ส่งเสริมการทำนุบำรุงศิลปวัฒนธรรมอย่างมีประสิทธิภาพ	๑.ผู้รับบริการสามารถเข้าถึงข้อมูลข่าวสารการทำนุบำรุงศิลปวัฒนธรรมผ่านสื่อวิทยุ โทรทัศน์ สื่อสิ่งพิมพ์ และสื่อดิจิทัลอย่างมีประสิทธิภาพ	๑.ระดับความพึงพอใจของ ผู้รับบริการ ๒.จำนวนผู้เข้าร่วมโครงการทำนุบำรุงศิลปวัฒนธรรม	๑.ส่งเสริมและสนับสนุนให้ผู้รับบริการเข้าถึงและมีส่วนร่วมในกิจกรรม การทำนุบำรุงศิลปและวัฒนธรรม ๒.ประชาสัมพันธ์และเผยแพร่โครงการทำนุบำรุงศิลปวัฒนธรรมให้เข้าถึงผู้รับบริการอย่างทั่วถึง	๑.โครงการเผยแพร่ธรรมทางวิทยุโทรทัศน์ ๒.โครงการสัมมนาจัดทำแผนทำนุบำรุงศิลปวัฒนธรรม	๑.พระปลัดบุญเกิด กตเวที,ดร. ๒. พระครูปลัดวิเชียร ขวนปณโณ ๓.นายวีโรจน์ หลอมนาค ๔.นางสาวดอกฝ้าย สุภาจิต ๕. นายณัฐชนันท์ แสงสว่างพงศ์ ๖. นายประดิษฐ์ กุลจรัสพิทยา ๑.นางสาวมินตรา กาลนิล ๒.นายดอน สตาเจริญ ๓. นางสาวจันทร์ฉาย สีสมยา ๔. นางสาวลลิตา หวังสุขใจ ๕. นางสาวทัศนีย์ อะโรคา

ประเด็นยุทธศาสตร์ที่ ๑ ประชาสัมพันธ์และเผยแพร่ผ่านสื่อวิทยุ โทรทัศน์ สื่อสิ่งพิมพ์ และสื่อดิจิทัล อย่างทันสมัยและมีคุณภาพ
เป้าประสงค์ ๑

ผู้รับบริการสามารถเข้าถึงข้อมูลข่าวสารผ่านสถานีวิทยุ โทรทัศน์ สื่อสิ่งพิมพ์ และสื่อดิจิทัลอย่างมีประสิทธิภาพ

ตัวชี้วัด	หน่วยนับ	ค่าเป้าหมาย
		๒๕๖๓
๑.ร้อยละของผู้รับบริการที่เข้าถึงข้อมูลข่าวสารผ่านสถานีวิทยุ โทรทัศน์ สื่อ สิ่งพิมพ์ และสื่อดิจิทัล อย่างมีประสิทธิภาพ ๒.ระดับความพึงพอใจของผู้รับบริการ	จำนวน/ร้อยละ	๘๐

กลยุทธ์/ผู้รับผิดชอบ

กลยุทธ์	ผู้รับผิดชอบ
๑.ส่งเสริมและสนับสนุนการประชาสัมพันธ์และเผยแพร่ที่มีประสิทธิภาพแก่ผู้รับบริการ ๒.ส่งเสริมและสนับสนุนการใช้เทคโนโลยีที่ทันสมัยเพื่อการประชาสัมพันธ์และเผยแพร่	๑.นายสมหมาย สุภชาติ๒.พระปลัดบุญเกิด กตเวที,ดร.๓.พระครูปลัดวิเชียร ชวนปญโญ ๔.นางสาวมินตรา กาลนิล๕.ดร.ถนัด ไชยพันธ์๖..นายกรนน ชันวัง๗.นายสุพันธ์ แสนสี ๘.นางสาวพัชรวรรณ จันมะณี๙.นายวิโรจน์ หลอมนาค๑๐.นายกฤตภาส บุญพิโย ๑๑.นายวิชัย แสงสว่าง๑๒.นายประดิษฐ์ กุลจรัสพิทยา ๑๓.ว่าที่ ร.ต.ศราวุฒิ สิงห์เดช๑๔.นายณพนต์ ทองยวง

ประเด็นยุทธศาสตร์ที่ ๒ บริการวิชาการแก่สังคมอย่างเข้มแข็งและมีประสิทธิภาพ

เป้าประสงค์ ๒

ผลิตสื่อเพื่อประชาสัมพันธ์และเผยแพร่ผ่านสื่อวิทยุ โทรทัศน์ สิ่งพิมพ์ และสื่อดิจิทัล อย่างมีประสิทธิภาพ

ตัวชี้วัด	หน่วยนับ	ค่าเป้าหมาย
		๒๕๖๓
๑. ระดับความพึงพอใจของผู้รับบริการ ๒. ร้อยละของข่าวสารที่ประชาสัมพันธ์	จำนวน/ร้อยละ	๘๐

กลยุทธ์	ผู้รับผิดชอบ
๑. ส่งเสริมและสนับสนุนการให้บริการวิชาการแก่สังคมที่มีประสิทธิภาพแก่ผู้รับบริการ ๒. พัฒนาระบบและกลไกการให้บริการวิชาการแก่สังคมให้มีประสิทธิภาพ	๑. นายวรพันธุ์ แยมหงษ์ปภา. ๒. นายสมหมาย สุภาชิต ๓. นางสาวมินตรา กาลนิล ๔. ว่าที่ ร.ต.ศราวุฒิ สิงห์เดช ๕. นางสาวลลิติกา หวังสุขใจ ๖. นางสาวพัชรวรรณ จันมะณี ๗. นายสุพันธ์ แสนสี ๘. นางสาวจันทร์ฉาย สีสมยา ๙. นางสาวสไบทอง ลือจันดา ๑๐ นางสาวทัศนีย์ อะโรคา

ประเด็นยุทธศาสตร์ที่ ๓ พัฒนาความรู้ความสามารถของบุคลากรของ ส่วนงานบริหารให้มีประสิทธิภาพ
เป้าประสงค์

บุคลากรของส่วนงานมีความรู้ความสามารถในการประชาสัมพันธ์และเผยแพร่ ทางสื่อวิทยุ โทรทัศน์ สิ่งพิมพ์ และสื่อดิจิทัล อย่างมีประสิทธิภาพ

ตัวชี้วัด	หน่วยนับ	ค่าเป้าหมาย
		๒๕๖๓
๑.ระดับความสำเร็จของบุคลากรที่มีผลการประเมินการปฏิบัติงาน ดีขึ้นไป	จำนวน/ร้อยละ	๘๐
๒.ร้อยละของบุคลากรที่เข้ารับการอบรมความรู้เฉพาะด้าน		

กลยุทธ์	ผู้รับผิดชอบ
๑.ส่งเสริมสนับสนุนบุคลากรเข้ารับการอบรมความรู้เฉพาะด้าน ๒.พัฒนาศักยภาพของบุคลากรเพื่อนำมาประยุกต์ใช้ในการปฏิบัติงานอย่างมีประสิทธิภาพ	๑.นายวรพันธุ์ แยมหงษ์ปภา ๒.นางสาวมินตรา กาลนิล ๓.นายวิโรจน์ หลอมนาค ๔.นางสาวสไบทอง ลือจันดา ๕.ดร.ถนัด ไชยพันธ์ ๖.นางสาวลลิตา หวังสุขใจ ๗.นายดอน สตาเจริญ ๘.นายวิชัย แสงสว่าง ๙. นางสาวจันทร์ฉาย สีสมยา ๑๐. นางสาวทัศนีย์ อะโรคา

ประเด็นยุทธศาสตร์ที่ ๔ ส่งเสริมการทำนุบำรุงศิลปวัฒนธรรมอย่างมีประสิทธิภาพ
เป้าประสงค์

ผู้รับบริการสามารถเข้าถึงข้อมูลข่าวสารการทำนุบำรุงศิลปวัฒนธรรมผ่านสื่อวิทยุ โทรทัศน์ สื่อสิ่งพิมพ์ และสื่อดิจิทัล อย่างมีประสิทธิภาพ

ตัวชี้วัด	หน่วยนับ	ค่าเป้าหมาย
		๒๕๖๓
๑.ระดับความพึงพอใจของผู้รับบริการ ๒.จำนวนผู้เข้าร่วมโครงการทำนุบำรุงศิลปวัฒนธรรม	จำนวน/ร้อยละ	๘๐

กลยุทธ์	ผู้รับผิดชอบ
๑.ส่งเสริมและสนับสนุนให้ผู้รับบริการเข้าถึงและมีส่วนร่วมในกิจกรรมการทำนุบำรุงศิลปะและวัฒนธรรม ๒.ประชาสัมพันธ์และเผยแพร่โครงการทำนุบำรุงศิลปวัฒนธรรมให้เข้าถึงผู้รับบริการอย่างทั่วถึง	๑. นายสมหมาย สุภชาติ ๒. นายวิโรจน์ หลอมนาค ๓. นางสาวทัศนีย์ อะโรคา ๔. นางสาวจันทร์ฉาย สีสมยา ๕. นางสาวสไบทอง ลือจันดา ๖. นายกรนัน ชันวัง

ปฏิทินแผนการปฏิบัติการโครงการประจำปีงบประมาณ ๒๕๖๓
ของส่วนงานบริหารสำนักส่งเสริมพระพุทธศาสนาและบริการสังคม

จำนวนเงินทั้งหมด ๒๑,๒๔๖,๑๖๐.๐๐ บาท

โครงการ	ระยะเวลาดำเนินการ												งบประมาณ๒๕๖๓			ผู้รับผิดชอบ	
	พ.ศ. ๒๕๖๒			พ.ศ. ๒๕๖๓									ในงบ	นอกงบ			
	ไตรมาสที่ ๑			ไตรมาสที่ ๒			ไตรมาสที่ ๓			ไตรมาสที่ ๔				มหาวิทยาลัย	ส่วนงานบริหาร		
	ต.ค.	พ.ย.	ธ.ค.	ม.ค.	ก.พ.	มี.ค.	เม.ย.	พ.ค.	มิ.ย.	ก.ค.	ส.ค.	ก.ย.					
๑. โครงการระดมทุนกองทุนสถานีโทรทัศน์เพื่อการศึกษาและเผยแพร่ธรรม	→														๑,๐๐๐,๐๐๐	๑. นายสมชาย สุภชาติ ๒. นางราณีนตรา กาลณี ๓. ดร.ณดี โชติพันธ์ ๔. นายภรณ์ ชินวีร์ ๕. นายสุทัศน์ แสนสี ๖. นางสาวพิรพรรณ จินะณีย์	
๒. โครงการโทรทัศน์ดาวเทียมเพื่อการศึกษาและเผยแพร่ธรรม	→												๒,๐๐๐,๐๐๐	๕,๔๒๐,๔๐๐	๑,๐๗๐,๐๐๐	๑. พระปลัดบุญเกิด กตเวที.ดร. ๒. พระครูเสด็จนิชิกร ขวบแปงใหญ่ ๓. นายวีโรจน์ หลอมนาค ๔. นางสาวคณณีย์ สุภชาติ ๕. นายณัฐชานัน แสงสว่างพงษ์ ๖. นายประสิทธิ์ กุศลธิพิทยา	
๓. โครงการประชาสัมพันธ์รับสมัครสัมพันธสัมพันธ์สมัครนิสิต	→													๑๐๐,๐๐๐	๒๐,๐๐๐	๑. นายสมชาย สุภชาติ ๒. นายวีโรจน์ หลอมนาค ๓. นายคณณีย์ บุญพิโย ๔. ว่าที่ ร.ต.ศรวิชัย สิงห์เสระ ๕. นายพนธ์ พงษ์วง	
๔. โครงการ MCU TV สัจจรสู่ชุมชนต้นแบบ	→													๕๐,๐๐๐	๕๐,๐๐๐	๑. นายสมชาย สุภชาติ ๒. นายวีโรจน์ หลอมนาค ๓. นางสาวศศิณี ะโสภา ๔. นางสาววิมลนัย สีเมษา ๕. นางสาวใบทอง มีอินคา ๖. นายภรณ์ ชินวีร์	
๕. โครงการสัมมนาเชิงปฏิบัติการโทรทัศน์เพื่อการศึกษา														๑๐๐,๐๐๐			๑. นายสมชาย สุภชาติ ๒. นางราณีนตรา กาลณี ๓. นางสาวพิรพรรณ จินะณีย์ ๔. นางสาวชันทนัย สีเมษา ๕. นางสาวใบทอง มีอินคา
๖. โครงการเผยแพร่ธรรมทางวิทยุโทรทัศน์	→												๘๐๐,๐๐๐	๗๐๐,๐๐๐		๑. พระปลัดบุญเกิด กตเวที.ดร. ๒. พระครูเสด็จนิชิกร ขวบแปงใหญ่ ๓. นายวีโรจน์ หลอมนาค ๔. นางสาวคณณีย์ สุภชาติ ๕. นายชัช และสว่าง ๖. นายประสิทธิ์ กุศลธิพิทยา	
๗. โครงการสัมมนาจัดทำแผนทำนุบำรุงศิลปวัฒนธรรม														๕๐,๐๐๐	๑๕,๐๐๐	๑๕,๐๐๐	๑. นางราณีนตรา กาลณี ๒. นายคณณีย์ สาทังเจริญ ๓. นางสาววิมลนัย สีเมษา ๔. นางสาวศศิณี ะโสภา ๕. นางสาวศศิณี ะโสภา
๘. โครงการเผยแพร่ธรรมทางวิทยุโทรทัศน์															๑,๕๐๐,๐๐๐		๑. ดร.วรินทร์ นิ่มหงษ์ประกา ๒. ดร.ณดี โชติพันธ์
๙. โครงการวิจัยเพื่อพัฒนาสถานีโทรทัศน์MCU TV	→														๑๕๐,๐๐๐	๑. นายวรินทร์ นิ่มหงษ์ประกา ๒. นายวีโรจน์ หลอมนาค ๓. ดร.ณดี โชติพันธ์	

ตารางแผนการปฏิบัติการโครงการประจำปีงบประมาณ ๒๕๖๓

ชื่อโครงการ:โครงการประชาสัมพันธ์รับสมัครนิสิต

งบประมาณ๑๒๐,๐๐๐ บาท

ชื่อรับผิดชอบโครงการ ผู้อำนวยการส่วนงานบริหาร สำนักส่งเสริมพระพุทธศาสนาและบริการสังคม

ขั้นตอนการดำเนินงาน	เป้าหมาย	น้ำหนัก ความสำคัญของ กิจกรรม	ระยะเวลาดำเนินการ											
			พ.ศ. ๒๕๖๒			พ.ศ. ๒๕๖๓								
			ไตรมาสที่ ๑			ไตรมาสที่ ๒			ไตรมาสที่ ๓		ไตรมาสที่ ๔			
			ต.ค.	พ.ย.	ธ.ค.	ม.ค.	ก.พ.	มี.ค.	เม.ย.	พ.ค.	มิ.ย.	ก.ค.	ส.ค.	ก.ย.
๑.ขออนุมัติโครงการ	ระดับความพึงพอใจ	ร้อยละ ๘๐		*****										
๒.แต่งตั้งคณะกรรมการบริหาร					****									
๓.ติดต่อประสานงาน						****								
๔.ดำเนินงานตามโครงการ			*****											
๕.ประเมิน/สรุปผลการดำเนินงาน											*****			
๖.ส่งรายงานผลการดำเนินงาน											*****			

บทที่ ๓

การติดตามประเมินผลแผนปฏิบัติการประจำปี

กลไกการปรับแผนปฏิบัติการและการติดตามผลประเมินแผนและผลการดำเนินงาน เป็นกิจกรรมที่สำคัญ ที่มุ่งรวบรวมวิเคราะห์ข้อมูลทั้งคุณภาพและปริมาณ เสนอให้ผู้รับผิดชอบการดำเนินงานกิจกรรมโครงการเป็นระยะ ตามที่มหาวิทยาลัยกำหนดจึงได้กำหนดกลไกการปรับแผนปฏิบัติการประจำปีและติดตามการประเมินผลนำมา ปรับปรุงแก้ไขในปีต่อไป ทั้งนี้เพื่อให้มีการพัฒนาปรับปรุงวิธีการดำเนินงานหรือปรับเปลี่ยนเป้าหมายของกิจกรรมให้ มีคุณภาพมากยิ่งขึ้น ดังนั้นส่วนงานบริหาร สำนักส่งเสริมพระพุทธศาสนาและบริการสังคมจำเป็นต้องสรุปโครงการ กิจกรรมต่างๆ จัดทำรายงานประจำปีเสนอต่อมหาวิทยาลัยเพื่อการพัฒนาปรับปรุงเป้าหมายของส่วนงานในปี ต่อไป

๓.๑ การจัดการและการปรับปรุงแผนปฏิบัติการประจำปี

๓.๑.๑ กระบวนการจัดทำแผนปฏิบัติการ

๑) กลุ่มงานนักวิเคราะห์นโยบายและแผนเสนอต่อผู้บริหารส่วนงาน สำนักส่งเสริมพระพุทธศาสนาและบริการสังคมเพื่อที่จะดำเนินการในปีงบประมาณถัดไปเสนอต่อกองแผนงานของมหาวิทยาลัยมหาจุฬาลงกรณราช วิทยาลัย

๒) กลุ่มงานนักวิเคราะห์นโยบายและแผนรวบรวมแผนงาน/โครงการ/กิจกรรม เพื่อเป็นแนวทางในการ จัดทำแผนงาน/แผนปฏิบัติการประจำปี

๓) จัดประชุมการจัดทำแผนปฏิบัติการประจำปีโดยให้ ผู้บริหาร เจ้าหน้าที่ ทุกรูป/คน เข้าร่วมประชุมเพื่อ ระดมแนวความคิด เพื่อให้ได้แผนปฏิบัติการประจำปีที่มีประสิทธิภาพและนำมาปฏิบัติตามนโยบายของ มหาวิทยาลัย

๓.๑.๒ การปรับแผนปฏิบัติการประจำปี

การดำเนินการขออนุมัติปรับแก้เปลี่ยนแปลงโครงการ/กิจกรรมของแผนปฏิบัติการประจำปี จะ เปลี่ยนแปลงได้ในกรณีที่มีความจำเป็นต้องปรับเปลี่ยนโครงการ/กิจกรรมในแผนปฏิบัติการประจำปีให้ดำเนินการ ดังนี้

๑) การเสนอขอเปลี่ยนโครงการ/กิจกรรม โดยการขอยกเลิกโครงการที่ได้บรรจุไว้ในแผนปฏิบัติการประจำปี เดิมของส่วนงาน ทั้งในกรณีที่โครงการ/กิจกรรมใหม่มาทดแทน และในกรณีที่เปลี่ยนแปลงกิจกรรมใหม่ จะต้อง นำเสนอต่อคณะกรรมการจัดทำแผนปฏิบัติการประจำปี เสนอต่อผู้บริหารส่วนงาน สำนักส่งเสริมพระพุทธศาสนา และบริการสังคม หรือคณะกรรมการผู้บริหารมีมติเห็นชอบในการจัดทำแผนปฏิบัติการ ของส่วนงานบริหาร สำนัก ส่งเสริมพระพุทธศาสนาและบริการสังคมให้ความเห็นชอบ

๒) การขอเพิ่มโครงการการบรรจุแผนปฏิบัติการประจำปี โดยไม่ของงบประมาณจากมหาวิทยาลัยให้อยู่ใน ดุลพินิจของคณะกรรมการที่ผู้บริหารส่วนงานบริหาร สำนักส่งเสริมพระพุทธศาสนาและบริการสังคมให้พิจารณาให้ ความเห็นชอบ หากจะต้องของงบประมาณเพิ่มเติมจากมหาวิทยาลัยจะต้องนำเสนอ คณะกรรมการ ผู้บริหาร ที่มี คำสั่งแต่งตั้งจากส่วนงาน เพื่อพิจารณาให้ความเห็นชอบก่อนที่จะดำเนินการปรับแผนได้และเสนอต่อมหาวิทยาลัย ต่อไป

๓) การขอปรับปรุงเปลี่ยนแปลงกิจกรรมการดำเนินงานของโครงการที่ได้บรรจุไว้ในแผนปฏิบัติการประจำปี แล้ว โดยไม่เพิ่มขอจากมหาวิทยาลัยให้อยู่ในดุลพินิจของคณะกรรมการที่ผู้บริหารส่วนงานบริหาร สำนักส่งเสริม พระพุทธศาสนาและบริการสังคมให้พิจารณาให้ความเห็นชอบ หากจะต้องของงบประมาณเพิ่มเติมจากมหาวิทยาลัย จะต้องนำเสนอ คณะกรรมการ ผู้บริหาร ที่มีคำสั่งแต่งตั้งจากส่วนงาน เพื่อพิจารณาให้ความเห็นชอบที่จะ ดำเนินการปรับแผนได้และเสนอต่อมหาวิทยาลัยต่อไป

๓.๒ การบริหารแผนและการติดตามประเมินผลการดำเนินงาน

๓.๒.๑ การบริหารแผน

- ๑) การจัดองค์ความรู้เกี่ยวกับการจัดทำแผน/แผนปฏิบัติการ
- ๒) รวบรวมจัดทำแผนงาน/แผนปฏิบัติการ
- ๓) วิเคราะห์แผนงาน/แผนปฏิบัติการ
- ๔) แต่งตั้งคณะกรรมการกำกับนโยบายและแผนปฏิบัติการประจำปีของส่วนงานบริหาร สำนักส่งเสริมพระพุทธศาสนาและบริการสังคม

๓.๒.๒ การติดตามและประเมินผลการดำเนินงาน

๑) ส่วนงานแต่งตั้งคณะกรรมการจัดทำแผนส่วนงาน /แผนปฏิบัติการประจำปี เพื่อทำหน้าที่กำกับดูแลและติดตามผลการดำเนินงานแต่ละโครงการที่ได้บรรจุไว้ในแผนปฏิบัติการประจำปี โดยคณะกรรมการจะต้องรายงานผลการดำเนินงานและปัญหาอุปสรรคในการดำเนินการตามแผนให้คณะกรรมการกำกับนโยบายและแผนของส่วนงานบริหาร หรือ คณะกรรมการที่มีคำสั่งแต่งตั้งทราบทุกไตรมาส (๓เดือน/ครั้ง) โดยใช้แบบฟอร์มของการติดตามผลการดำเนินงานตามแผนปฏิบัติการแผนปฏิบัติการประจำปีงบประมาณ

๒) การดำเนินการตามแผนงานหรือแผนของมหาวิทยาลัยจะต้องจัดเก็บเป็นเอกสารสรุปผลการดำเนินงานตามของแต่ละโครงการเก็บไว้เป็นหลักฐาน เพื่อประกอบการติดตาม ตรวจสอบ หรือใช้เป็นข้อมูลอ้างอิงในการวางแผนต่อไป

๓) เมื่อสิ้นปีงบประมาณ ส่วนงานต่างๆ ที่จัดทำแผนปฏิบัติการประจำปี จะต้องสรุปผลการดำเนินการตามแผนปฏิบัติการประจำปีและผลงานอื่นที่กำหนดนอกแผน จัดทำรายงานประจำปีของส่วนงานพร้อมจัดส่งให้กองแผนงาน เพื่อรวบรวมจัดทำเป็นรายงานประจำปีเสนอต่อมหาวิทยาลัยและจัดพิมพ์เผยแพร่ต่อสาธารณชนให้ทราบต่อไป

๕	โครงการสัมมนาเชิงปฏิบัติการโทรทัศน์เพื่อการศึกษา	โครงการจบใน ปีงบประมาณ	แผน	๑	๘๐	๒	๘๐	๙๐	๙๐	๑.เม.ย. ๒๕๖๒	๓๑ ก.ค. ๒๕๖๓	/		๑.นายสมหมาย สุภาชิต ๒.นางสาวมินตรา กาลนิล ๓.นางสาวพัชรวรรณ จันทะณีย์ ๔.นางสาวจันทร์ฉาย สีสมา ๕.นางสาวสไบทอง ลือจันทา
			ผล											
๖	โครงการเผยแพร่ธรรมทางวิทยุโทรทัศน์	โครงการจบใน ปีงบประมาณ	แผน	๑	๑๐๐	ตลอดทุกปี	๘๐	๙๐		๑.ต.ค. ๒๕๖๒	๓๐ ก.ย. ๒๕๖๓	/		๑. พระปลัดบุญเกิด กตเวที, ดร. ๒.พระครูปลัดวิเชียร ชวนนปญโญ ๓.นายวิโรจน์ หลอมนาค ๔.นางสาวดอกฝ้าย สุภาชิต ๕.นายวิชัย แสงสว่าง ๖.นายประดิษฐ์ กุลจรัสพิทยา
			ผล											
๗	โครงการสัมมนาจัดทำแผนทำนุบำรุงศิลปวัฒนธรรม	โครงการจบใน ปีงบประมาณ	แผน	๑	๘๐	๒	๘๐	๘๐		๑.มี.ค.๒๕๖๓	๓๑.ส.ค. ๒๕๖๓	/		๑.นางสาวมินตรา กาลนิล ๒.นายดอน สตาเจริญ ๓.นางสาวจันทร์ฉาย สีสมา ๔.นางสาวลลิตา หวังสุขใจ ๕.นางสาวทัศนีย์ อะโรคา
			ผล											
๘	โครงการเผยแพร่ทางสถานีโทรทัศน์			๑	๘๐	๑	๘๐	๘๐		๑ เม.ย.๖๓	๓๑.ส.ค.๖๓	/		๑.
๙	โครงการวิจัยเพื่อพัฒนาสถานีโทรทัศน์MCU TV	โครงการจบใน ปีงบประมาณ	แผน	๑	๕๐๐	๑	๘๐	๘๕		๑.ต.ค. ๒๕๖๒	๓๐.ก.ย. ๒๕๖๓	/		๑.นายวรพันธุ์ แยมหงษ์ปภา ๒.นายวิโรจน์ หลอมนาค ๓.ดร.ณัด ไชยพันธ์
			ผล											

หมายเหตุ :ทุกโครงการอยู่ระหว่างการดำเนินงานในช่วงระยะเวลาตามกรอบงบประมาณ ๒๕๖๓

โครงการระดมทุนสถานีโทรทัศน์เพื่อการศึกษาและเผยแพร่ธรรม
มหาวิทยาลัยมหาจุฬาลงกรณราชวิทยาลัย
ประจำปีงบประมาณ ๒๕๖๓

- ๑.โครงการ: โครงการระดมทุนสถานีโทรทัศน์เพื่อการศึกษาและเผยแพร่ธรรมะ
 ๒.หน่วยงานที่รับผิดชอบ: ส่วนงานบริหาร สำนักส่งเสริมพระพุทธศาสนาและบริการสังคม
 ๓.ผู้รับผิดชอบโครงการ: พระมหาเพ็ชรอธิปญโญ ผู้อำนวยการส่วนงานบริหาร
 ๔.โครงการเชื่อมโยงกับมาตรฐาน: แผนพัฒนา มจร. ยุทธศาสตร์ ๓, สกอ. มาตรฐานที่ ๓
 ๕.หลักการและเหตุผล

มหาวิทยาลัยมหาจุฬาลงกรณราชวิทยาลัย เป็นมหาวิทยาลัยที่พระบาทสมเด็จพระปรมินทรมหาจุฬาลงกรณ พระจุลจอมเกล้าเจ้าอยู่หัว รัชกาลที่ ๕ ได้ทรงสถาปนาขึ้นเมื่อ พ.ศ.๒๔๓๐ ตั้งอยู่ ณ วัดมหาธาตุยุวราชรังสฤษฎิ์ และโปรดให้เรียกว่า “มหาธาตุมหาวิทยาลัย” เปิดสอนครั้งแรก เมื่อวันที่ ๘ พฤศจิกายน ๒๔๓๒ ต่อมาวันที่ ๑๓ กันยายน พ.ศ.๒๔๓๙ ทรงพระราชทานนามใหม่ว่า “มหาจุฬาลงกรณราชวิทยาลัย” โดยมีพระราชประสงค์ให้ใช้ “เป็นสถานศึกษาพระไตรปิฎกและวิชาชั้นสูงสำหรับพระภิกษุสามเณรและคฤหัสถ์” สถานีโทรทัศน์เพื่อการศึกษาและเผยแพร่ธรรม เป็นสถานีโทรทัศน์ที่ไม่แสวงหาผลกำไร แต่มุ่งเน้นด้านการเผยแพร่พระพุทธศาสนา การจัดการเรียนการสอนของพระภิกษุสงฆ์ และคฤหัสถ์ทั้งในประเทศและต่างประเทศเพื่อให้ได้รับการศึกษาและเข้าถึงหลักแก่นแท้ของพระพุทธศาสนา สถานีโทรทัศน์เพื่อการศึกษาและเผยแพร่ธรรม ได้จัดทำโครงการระดมทุนเพื่อการศึกษาและเผยแพร่ธรรม จัดหาวัสดุอุปกรณ์ต่าง ๆ ทดแทนเครื่องมืออุปกรณ์ที่ชำรุดเสียหายและไม่เพียงพอต่อความต้องการของการบริการวิชาการแก่สังคม รวมทั้งการจัดหาสื่อเทคโนโลยีทางการศึกษา รวมทั้งการจัดหาสื่อเทคโนโลยีทางการศึกษาขาดแคลนทุนทรัพย์ที่จะนำมาจัดซื้ออุปกรณ์ที่ทันสมัยให้เหมาะสมกับสภาวะปัจจุบัน

ปัจจุบันสถานการณ์โลกเปลี่ยนแปลงไปอย่างรวดเร็ว เทคโนโลยีสารสนเทศมีบทบาทในการดำเนินชีวิตและการถ่ายทอดรับรู้ข่าวสาร การสื่อสารใช้ระบบเทคโนโลยีอย่างแพร่หลายทั้งวิทยุ โทรทัศน์ เครือข่ายอินเทอร์เน็ต โทรศัพท์ เป็นต้น เพราะมีความสะดวกและง่าย ประหยัดเวลาในการเข้าถึงข้อมูล

มหาวิทยาลัยมหาจุฬาลงกรณราชวิทยาลัย ซึ่งเป็นแหล่งรวมแหล่งสรรพวิทยาด้านพระพุทธศาสนา มีผู้ทรงคุณวุฒิด้านการเผยแพร่พระพุทธศาสนาเป็นจำนวนมาก จึงให้ตั้งสถานีโทรทัศน์ดาวเทียมเพื่อศึกษามหาวิทยาลัยมหาจุฬาลงกรณราชวิทยาลัยขึ้น เพื่อเผยแพร่พระพุทธศาสนาทั้งภาษาไทยและภาษาต่างประเทศเพื่อเผยแพร่งกิจกรรมของมหาวิทยาลัย คณะสงฆ์ วัด สถานศึกษาและองค์กรทางพระพุทธศาสนาต่างๆ เพื่อให้การศึกษาในเรื่องพระพุทธศาสนา ศิลปวัฒนธรรมของชาติและนานาชาติ และเพื่อเป็นสื่อสร้างความเข้าใจความสามัคคีและการอยู่ร่วมกันอย่างสันติสุขและสร้างสรรค์ มีเป้าหมายผู้มีจิตศรัทธาในการบริจาคทุนทรัพย์ วัสดุอุปกรณ์ที่ทดแทนเครื่องมืออุปกรณ์ที่ชำรุด ให้ผู้มีจิตศรัทธาได้เข้ามาเป็นส่วนหนึ่งในการเผยแพร่ธรรม แบ่งปัน สร้างบุญกุศลเพื่อการศึกษาพระพุทธศาสนาให้มีความเจริญงอกงามสถาพรในบวรพระพุทธศาสนาสืบไป

๖.วัตถุประสงค์

- ๖.๑ เพื่อจัดหาวัสดุอุปกรณ์ทดแทนที่ชำรุดเสียหายและไม่เพียงพอต่อความต้องการ
 ๖.๒ เพื่อจัดหาสื่อเทคโนโลยีทางการศึกษาที่จำเป็นในการจัดการเรียนการสอน อาทิ อุปกรณ์ถ่ายทำในห้องผลิตรายการ กล้องโทรทัศน์ ไมโครโฟน เครื่องฉายภาพพิเศษบนฉากพื้นหลัก (Kaleidoscope) จอคอมพิวเตอร์ (Monitor) เป็นต้น
 ๖.๓ เพื่อจัดหาอุปกรณ์ควบคุมรายการ (Control room) แผงควบคุมเพื่อสลับภาพ (Switcher) แผงควบคุมเพื่อสร้างภาพพิเศษ (Special Effect Generator) แผงควบคุมเพื่อสร้างภาพแบบพิเศษ ได้หลายร้อยแบบโดยระบบดิจิทัล(Digital Video Effect) แผงควบคุมสัญญาณภาพ แผงควบคุมแสง ชุดควบคุมแสง เครื่องบันทึกเทป และอุปกรณ์คุมและโยงสัญญาณภาพและเสียง

๗.งบประมาณ

งบประมาณที่ได้จากการระดมทุน เพื่อให้ส่วนงานได้ใช้สอยการพิจารณาอนุมัติงบประมาณหรือเงินทุนสนับสนุน

งบประมาณส่วนงานบริหาร ๑,๐๐๐,๐๐๐ บาท

รวมทั้งสิ้น (หนึ่งล้านบาทถ้วน)

๘.กิจกรรมดำเนินงาน

กิจกรรม	ระยะเวลาการดำเนินการ										
	ต.ค.	พ.ย.	ม.ค.	ก.พ.	มี.ค.	เม.ย.	พ.ค.	มิ.ย.	ก.ค.	ส.ค.	ก.ย.
๑.อนุมัติโครงการ						*****					
๒.แต่งตั้งกรรมการบริหาร						*****					
๓.ติดต่อประสานงาน						*****					
๔.ดำเนินงานตามโครงการ						*****					
๕.ประเมิน/สรุปผล การดำเนินงาน											***
๖.ส่งรายงานผลการดำเนินการ											***

๙.ตัวชี้วัดผลสำเร็จจากการดำเนินงาน

ผลลัพธ์

มีผู้เข้ารับชมรายการของสถานีโทรทัศน์เพื่อการศึกษา มีความรู้ ความคิดสร้างสรรค์ มีความเข้าใจ มีความสามัคคีมีจิตสำนึกให้เกิดสันติสุข มีความรัก ความห่วงใยในสถาบันชาติ ศาสนาและพระมหากษัตริย์ ร้อยละ ๘๐

๑๐. ผลที่คาดว่าจะได้รับ

๑๐.๑ มหาวิทยาลัยได้เผยแพร่พระพุทธศาสนาทั้งภาษาไทยและภาษาต่างประเทศ

๑๐.๒ มหาวิทยาลัยได้เผยแพร่กิจกรรมของ คณะสงฆ์ วัด สถานศึกษาและองค์กรทางพระพุทธศาสนาได้เผยแพร่กิจกรรมของตนเอง

๑๐.๓ประชาชนทั้งในประเทศและต่างประเทศได้ศึกษาในเรื่องพระพุทธศาสนา ศิลปวัฒนธรรมของชาติและนานาชาติ

๑๐.๔ ประชาชนมีความเข้าใจ มีความสามัคคีและการอยู่ร่วมกันอย่างสันติสุข

ผู้เสนอโครงการ

(พระมหาเพชรอภิญญา)

ผู้อำนวยการส่วนงานบริหาร

สำนักส่งเสริมพระพุทธศาสนาและบริการสังคม

โครงการสถานีโทรทัศน์เพื่อการศึกษาและเผยแผ่ธรรมะ
มหาวิทยาลัยมหาจุฬาลงกรณราชวิทยาลัย
ประจำปีงบประมาณ ๒๕๖๓

๑.โครงการ: โครงการสถานีโทรทัศน์เพื่อการศึกษาและเผยแผ่ธรรมะ

มหาวิทยาลัยมหาจุฬาลงกรณราชวิทยาลัย (MCU TV)

๒.หน่วยงานที่รับผิดชอบ: ส่วนงานบริหาร สำนักส่งเสริมพระพุทธศาสนาและบริการสังคม

๓.ผู้รับผิดชอบโครงการ: พระมหาเพ็ชรอธิปญโญ ผู้อำนวยการส่วนงานบริหาร

๔.โครงการเชื่อมโยงกับมาตรฐาน: แผนพัฒนา มจร. ยุทธศาสตร์ ๓, สกอ. มาตรฐานที่ ๓

๕.หลักการและเหตุผล

มหาวิทยาลัยมหาจุฬาลงกรณราชวิทยาลัย เป็นมหาวิทยาลัยที่พระบาทสมเด็จพระปรมินทรมหาจุฬาลงกรณ พระจุลจอมเกล้าเจ้าอยู่หัว รัชกาลที่ ๕ ได้ทรงสถาปนาขึ้นเมื่อ พ.ศ.๒๔๓๐ ตั้งอยู่ ณ วัดมหาธาตุยุวราชรังสฤษฎิ์ และโปรดให้เรียกว่า “มหาธาตุมหาวิทยาลัย” เปิดสอนครั้งแรก เมื่อวันที่ ๘ พฤศจิกายน ๒๔๓๒ ต่อมาวันที่ ๑๓ กันยายน พ.ศ.๒๔๓๙ ทรงพระราชทานนามใหม่ว่า “มหาจุฬาลงกรณราชวิทยาลัย” โดยมีพระราชประสงค์ให้ใช้ “เป็นสถานศึกษาพระไตรปิฎกและวิชาชั้นสูงสำหรับพระภิกษุสามเณรและคฤหัสถ์”

ในปี พ.ศ.๒๕๔๐ พระบาทสมเด็จพระปรมินทรมหาภูมิพลเดชะ ทรงพระกรุณาโปรดเกล้าโปรดกระหม่อมให้ตราพระราชบัญญัติมหาวิทยาลัยขึ้น ประกาศในราชกิจจานุเบกษา เล่มที่ ๑๑๔ ตอนที่ ๕๑ ก ลงวันที่ ๑ ตุลาคม ๒๕๔๐ กำหนดให้เป็นมหาวิทยาลัยในกำกับของรัฐ มีฐานะเป็นนิติบุคคล กำหนดสถานภาพและวัตถุประสงค์(ตามมาตรา ๖)ไว้ “ให้เป็นสถานศึกษาและวิจัย มีวัตถุประสงค์ให้การศึกษา วิจัยส่งเสริมและให้บริการทางพระพุทธศาสนา แก่พระภิกษุสามเณรและคฤหัสถ์ รวมทั้งการทำนุบำรุงศิลปวัฒนธรรม”

ภารกิจหลักของมหาวิทยาลัยการผลิตบัณฑิต การให้บริการวิชาการ การทำนุบำรุงศิลปวัฒนธรรมและการวิจัยทางด้านพระพุทธศาสนาได้พัฒนาเป็นลำดับ และในภารกิจด้านการให้บริการวิชาการมหาวิทยาลัยได้ดำเนินการที่สำคัญ คือ การประชุมวิสาขบูชาโลก ซึ่งรวมผู้นำศาสนาทั่วโลกมาประชุมพร้อมกันที่มหาวิทยาลัย ทำให้พุทธศาสนาและประเทศไทยเป็นที่รู้จักของคนทั่วโลก อีกทั้งมหาวิทยาลัยเป็นที่ตั้งของสมาคมมหาวิทยาลัยพุทธศาสนาโลก

อีกประการหนึ่ง มหาวิทยาลัยได้ผลิตบัณฑิตเพื่อรับใช้สังคมในแต่ละปี ๓,๐๐๐ รูป/คน ออกไปให้บริการทั้งวิชาการด้านพระพุทธศาสนา และด้านอื่นๆทำให้มหาวิทยาลัยเป็นที่รู้จักของประชาชนทั่วไป ปัจจุบันสถานการณ์โลกเปลี่ยนแปลงไป เทคโนโลยีสารสนเทศมีบทบาทในการดำเนินชีวิตและการถ่ายทอดรับรู้ข่าวสาร การสื่อสารใช้ระบบเทคโนโลยีอย่างแพร่หลายทั้งวิทยุ โทรทัศน์ เครือข่ายอินเทอร์เน็ตโทรศัพท์ เป็นต้น เพราะมีความสะดวกและง่ายประหยัดเวลาในการเข้าถึงข้อมูล

มหาวิทยาลัยมหาจุฬาลงกรณราชวิทยาลัย ซึ่งเป็นแหล่งรวมแหล่งสรรพวิทยาด้านพระพุทธศาสนา มีผู้ทรงคุณวุฒิด้านการเผยแผ่พระพุทธศาสนาเป็นจำนวน จึงให้ตั้งสถานีโทรทัศน์ดาวเทียมเพื่อศึกษามหาวิทยาลัยมหาจุฬาลงกรณราชวิทยาลัยขึ้น เพื่อเผยแผ่พระพุทธศาสนาทั้งภาษาไทยและภาษาต่างประเทศเพื่อเผยแพร่งิจกรรมของมหาวิทยาลัย คณะสงฆ์ วัด สถานศึกษาและองค์กรทางพระพุทธศาสนาต่างๆเพื่อให้เกิดการศึกษาในเรื่องพระพุทธศาสนา ศิลปวัฒนธรรมของชาติและนานาชาติ และเพื่อเป็นสื่อสร้างความเข้าใจความสามัคคีและการอยู่ร่วมกันอย่างสันติสุขและสร้างสรรค์ ปลุกจิตสำนึกให้คนในชาติมีความรัก เกิดความหวงแหนในสถาบันชาติ ศาสนา และพระมหากษัตริย์

๖.วัตถุประสงค์

๖.๑ เพื่อเผยแผ่พระพุทธศาสนาทั้งภาษาไทยภาษาต่างประเทศ

๖.๒ เพื่อเผยแผ่กิจกรรมของมหาวิทยาลัย คณะสงฆ์ วัด สถานศึกษาและองค์กรทางพระพุทธศาสนาต่างๆ

๖.๓ เพื่อให้การศึกษาในเรื่องพระพุทธศาสนา ศิลปวัฒนธรรมของชาติและนานาชาติ

๑๑. ตัวชี้วัดผลสำเร็จจากการดำเนินงาน

ผลผลิต

ตัวชี้วัดเชิงปริมาณ – ผู้ชมรายการสถานีทั่วโลก ไม่น้อยกว่า ๑๐๐ ประเทศ

ตัวชี้วัดเชิงคุณภาพ – ผู้เข้ารับรายการของสถานีโทรทัศน์เพื่อการศึกษา มีความรู้ ความคิดสร้างสรรค์ มีความเข้าใจ มีความสามัคคีมีจิตสำนึกให้เกิดสันติสุข มีความรัก ความห่วงใย ในสถาบันชาติ ศาสนาและพระมหากษัตริย์ ร้อยละ ๘๐

ผลลัพธ์

มีผู้เข้ารับชมรายการของสถานีโทรทัศน์เพื่อการศึกษา มีความรู้ ความคิดสร้างสรรค์ มีความเข้าใจ มีความสามัคคีมีจิตสำนึกให้เกิดสันติสุข มีความรัก ความห่วงใยในสถาบันชาติ ศาสนาและพระมหากษัตริย์ ร้อยละ ๘๐

๑๒. ผลที่คาดว่าจะได้รับ

๑๒.๑ มหาวิทยาลัยได้เผยแพร่พระพุทธศาสนาทั้งภาษาไทยและภาษาต่างประเทศ

๑๒.๒ มหาวิทยาลัย คณะสงฆ์ วัด สถานศึกษาและองค์กรทางพระพุทธศาสนาได้เผยแพร่กิจกรรมของตนเอง

๑๒.๓ ประชาชนทั้งในประเทศและต่างประเทศได้ศึกษาในเรื่องพระพุทธศาสนา ศิลปวัฒนธรรมของชาติและนานาชาติ

๑๒.๔ ประชาชนมีความเข้าใจ มีความสามัคคีและการอยู่ร่วมกันอย่างสันติสุข

๑๒.๕ ประชาชนชาวไทยมีความคิดสร้างสรรค์ มีจิตสำนึกให้คนในชาติ มีความรัก เกิดความห่วงใยในสถาบันชาติ ศาสนาและพระมหากษัตริย์

ผู้เสนอโครงการ

(พระมหาเพ็ชรอธิปญฺโญ)

ผู้อำนวยการส่วนงานบริหาร

สำนักส่งเสริมพระพุทธศาสนาและบริการสังคม

โครงการประชาสัมพันธ์รับสมัครนิสิต
มหาวิทยาลัยมหาจุฬาลงกรณราชวิทยาลัย
ปีงบประมาณ ๒๕๖๓

- ๑.ชื่อโครงการ โครงการประชาสัมพันธ์รับสมัครนิสิต ปีการศึกษา ๒๕๖๓
 ๒.ส่วนงานที่รับผิดชอบ กลุ่มงานประชาสัมพันธ์และเผยแพร่ ส่วนงานบริหาร สำนักส่งเสริมฯ
 ๓.ผู้รับผิดชอบโครงการ ผู้ช่วยศาสตราจารย์ ดร.เมธาพันธ์ โพธิ์ธีรโรจน์
 ๔.โครงการเชื่อมโยงกับมาตรฐานสกอ.มาตรฐานที่๓ ด้านบริการวิชาการ
 ๕.หลักการและเหตุผล

ตามที่ มหาวิทยาลัยมหาจุฬาลงกรณราชวิทยาลัยเป็นสถานการศึกษาสำหรับพระภิกษุสงฆ์สามเณรและประชาชนทั่วไป โดยผลิตบัณฑิตทั้งในระดับปริญญาตรี ปริญญาโท และปริญญาเอก และได้รับมอบหมายให้รออธิการบดีฝ่ายประชาสัมพันธ์และเผยแพร่ กำกับและสั่งการรับผิดชอบในการดำเนินงานประชาสัมพันธ์และเผยแพร่กิจกรรมของมหาวิทยาลัยและได้มอบหมายให้กลุ่มงานประชาสัมพันธ์และเผยแพร่ ส่วนงานบริหาร สำนักส่งเสริมพระพุทธศาสนาและบริการสังคมดำเนินการประชาสัมพันธ์ข่าวสารข้อมูลและกิจกรรมของมหาวิทยาลัย

เพื่อให้สอดคล้องกับการประกาศกระทรวงศึกษาธิการ เรื่องมาตรฐานอุดมศึกษาพ.ศ.๒๕๖๑ ของคณะกรรมการอุดมศึกษา มาตรฐานที่ ๓ ด้านการบริหารวิชาการ คือ อุดมศึกษาต้องให้บริการวิชาการเหมาะสมสอดคล้องกับบริบทและตอบสนองความต้องการของท้องถิ่น ชุมชน และสังคม ตามระดับความเชี่ยวชาญและอัตลักษณ์ของประเภทสถาบัน โดยมีการบริหารจัดการที่ประสานความร่วมมือระหว่างสถาบันอุดมศึกษาภาครัฐและภาคเอกชน ทั้งในและต่างประเทศและมีความโปร่งใส ชัดเจนและตรวจสอบได้ ผลลัพธ์ของการบริการวิชาการนำไปสู่การเสริมสร้างความเข้มแข็งและความยั่งยืนของผู้เรียน ครอบครัว ชุมชน สังคม และประเทศชาติ ดังนั้น เพื่อให้การประชาสัมพันธ์กิจกรรมของมหาวิทยาลัย เข้าถึงกลุ่มเป้าหมายอย่างทั่วถึงจึงเห็นสมควรให้มีการจัดทำสื่อประชาสัมพันธ์ในรูปแบบต่างๆเช่น จัดทำสโปดประชาสัมพันธ์ทางสถานีโทรทัศน์ทางสถานีโทรทัศน์ MCU TV จัดทำสโปดประชาสัมพันธ์ทางสถานีวิทยุ จัดทำป้ายโฆษณา จัดทำเอกสารแผ่นพับ เพื่อให้พระภิกษุ สามเณร และประชาชนทั่วไปที่สนใจจะเข้าศึกษาในสถาบันแห่งนี้ได้ทราบโดยทั่วกัน จึงได้จัดโครงการประชาสัมพันธ์ประจำปีการศึกษา ๒๕๖๒ ขึ้น

๖.วัตถุประสงค์

๖.๑ เพื่อเผยแพร่ ข่าวสาร การเรียนการสอนของมหาวิทยาลัยมหาจุฬาลงกรณราชวิทยาลัย

๖.๒ เพื่อประชาสัมพันธ์แนะนำแนวการศึกษาต่อให้แก่พระภิกษุ สามเณรและคฤหัสถ์ทั่วไปให้เข้ามาศึกษาต่อในมหาวิทยาลัยมหาจุฬาลงกรณราชวิทยาลัย

๗.กิจกรรมดำเนินงาน

กิจกรรม	ระยะเวลาการดำเนินการ											
	ต.ค.	พ.ย.	ธ.ค.	ม.ค.	ก.พ.	มี.ค.	เม.ย.	พ.ค.	มิ.ย.	ก.ค.	ส.ค.	ก.ย.
๑.ขออนุมัติโครงการ	***											
๒.แต่งตั้งกรรมการบริหาร	***											
๓.ติดต่อประสานงาน	***											
๔.ดำเนินการตามโครงการ	*****											
๕.ประเมิน/สรุปผลการดำเนินงาน							*****					

๖.ส่งรายงานผลการ ดำเนินการ							*****				
-------------------------------	--	--	--	--	--	--	-------	--	--	--	--

๘.ตัวชี้วัด

๘.๑ เชิงปริมาณ

๘.๑.๑ จำนวนป้ายประชาสัมพันธ์

๘.๑.๒ จำนวนครั้งการประชาสัมพันธ์ทางสถานีโทรทัศน์และสถานีวิทยุของมหาวิทยาลัยสุโขทัย

๘.๒ เชิงคุณภาพ

๘.๒.๑ สามารถประชาสัมพันธ์ครอบคลุมทั่วถึงกลุ่มเป้าหมาย

๙.งบประมาณ

งบอุดหนุนมหาวิทยาลัย ๑๒๐,๐๐๐.๐๐ บาท

ลำดับที่	รายการใช้จ่าย	จำนวน	หมายเหตุ
๑	ค่าป้ายประชาสัมพันธ์ ๒ ป้าย -ติดตั้งหน้ามหาวิทยาลัย ขนาด ๔X๑๘ -ติดตั้งถนนมักกะสัน ขนาด ๔X๑๘	๑๙,๖๐๐	
๒.	ค่าจัดทำสปอตประชาสัมพันธ์ทางวิทยุกระจายเสียง	๒๐,๐๐๐	
๓.	ค่าจัดทำสปอตประชาสัมพันธ์ทางสถานีโทรทัศน์	๒๕,๐๐๐	
๔.	ค่าประชาสัมพันธ์ทางสื่อโทรทัศน์	๕๕,๔๐๐	
	รวม	๑๒๐,๐๐๐	

ตัวอักษร หนึ่งแสนสองหมื่นบาทถ้วน

๑๐.ประโยชน์ที่คาดว่าจะได้รับ

๑.ได้เผยแพร่ข่าวสาร การเรียนการสอนของมหาวิทยาลัยมหาจุฬาลงกรณราชวิทยาลัย

๒.ได้ประชาสัมพันธ์แนะแนวการศึกษาต่อให้แก่พระภิกษุสามเณรและคฤหัสถ์ทั่วไปเข้าศึกษาต่อในมหาวิทยาลัยมหาจุฬาลงกรณราชวิทยาลัย

ผู้เสนอโครงการ

(พระมหาเพ็ชรธิปญโญ)

ผู้อำนวยการส่วนงานบริหาร

สำนักส่งเสริมพระพุทธศาสนาและบริการสังคม

**โครงการ (MCU TV) สัณจรสู่ชุมชนต้นแบบ
มหาวิทยาลัยมหาจุฬาลงกรณราชวิทยาลัย
ประจำปีงบประมาณ ๒๕๖๓**

๑. ชื่อโครงการ :โครงการ (MCU TV) สัณจรสู่ชุมชนต้นแบบ
- ๒.ชื่อหน่วยงาน: ส่วนงานบริหาร สำนักส่งเสริมพระพุทธศาสนาและบริการสังคม
๓. ผู้รับผิดชอบโครงการ : ผู้อำนวยการส่วนงานบริหาร สำนักส่งเสริมพระพุทธศาสนาและบริการสังคม
๔. โครงการเชื่อมโยงกับมาตรฐาน: สกอ. องค์ประกอบที่ ๕
๕. หลักการและเหตุผล / เหตุผลความจำเป็น

สืบเนื่องจากสถานีโทรทัศน์เพื่อการศึกษาและเผยแผ่พระพุทธศาสนา มหาวิทยาลัยมหาจุฬาลงกรณราชวิทยาลัย (MCU TV) ได้จัดตั้งขึ้นเพื่อเผยแพร่กิจกรรมมหาวิทยาลัยมหาจุฬาลงกรณราชวิทยาลัยซึ่งพระพุทธศาสนาประจำชาติไทยและมีความสำคัญในด้านการพัฒนาจิตใจของชาวไทยให้เป็นที่รู้จักความกตัญญูกตเวทีโดยมีพระสงฆ์เป็นผู้นำในการพัฒนาคุณธรรมจริยธรรมของประชาชนให้สามารถดำรงชีวิตอยู่ในสังคมได้อย่างสงบสุข ปฏิบัติตนเป็นพลเมืองที่ดีของประเทศชาติ

มหาวิทยาลัยมหาจุฬาลงกรณราชวิทยาลัย ได้ตระหนักและให้ความสำคัญต่อการเผยแผ่หลักธรรมทางพระพุทธศาสนาผ่านสื่อสารมวลชนแขนงต่างๆ โดยเฉพาะสื่อวิทยุและโทรทัศน์ ซึ่งเป็นสื่อที่มีประสิทธิภาพ สามารถเข้าถึงประชาชนได้ทุกระดับและครอบคลุมพื้นที่กว้างขวางกว่าสื่อประเภทอื่นๆ ดังนั้น เพื่อเป็นการตอบสนองนโยบายรัฐบาล มหาวิทยาลัยมหาจุฬาลงกรณราชวิทยาลัย จึงได้จัดทำโครงการ MCU TV สัณจร สู่ชุมชนต้นแบบ โดยผ่านทางสถานีโทรทัศน์เพื่อการศึกษา MCU TVมหาวิทยาลัยมหาจุฬาลงกรณราชวิทยาลัย

๖.วัตถุประสงค์

- ๖.๑เพื่อเผยแผ่พระพุทธศาสนาทางสถานีวิทยุโทรทัศน์
- ๖.๒เพื่อเป็นแหล่งข้อมูลข่าวสารการเผยแผ่พระพุทธศาสนาของคณะสงฆ์และมหาวิทยาลัย
- ๖.๓เพื่อนำเทคโนโลยีสมัยใหม่มาประยุกต์ใช้ในการเผยแผ่พระพุทธศาสนาให้มีประสิทธิภาพ
- ๖.๔เพื่อให้ประชาชน,นิสิต,นักศึกษา,มีส่วนร่วมกับมหาจุฬาลงกรณราชวิทยาลัย
- ๖.๕เพื่อตอบสนองนโยบายของรัฐบาลและคณะสงฆ์ด้านการพัฒนาคนและจิตใจ
- ๖.๖เพื่อให้สถาบันครอบครัวและชุมชนห่างไกลยาเสพติดและอบายมุข
- ๖.๗เพื่อให้ชุมชนมีความสามัคคีปรองดองกัน

๗.ลักษณะกิจกรรม

สถานีโทรทัศน์ MCU TV ลงพื้นที่ร่วมกับชุมชนต้นแบบ โดยคัดเลือกตัวแทนชุมชนต้นแบบมาจากวิทยาเขต/วิทยาลัยสงฆ์ ทำการคัดเลือกตัวแทนมา ๑ ชุมชน ส่งมายังสถานีโดยใช้เกณฑ์ คัดเลือกจาก คุณสมบัติดังนี้

- ๑.การมีความสามัคคีในชุมชน
- ๒.การมีส่วนร่วมบำเพ็ญประโยชน์ต่อชุมชน
- ๓.การเอาหลักธรรมมาใช้ในชีวิตประจำวันและอบรมเยาวชนได้

ชุมชนต้นแบบ ที่ได้รับการคัดเลือก มาจะต้องส่งตัวแทนเข้ามาอบรมกับสถานี เพื่อให้เป็นมดน้อย MCU TV ปลังพระพุทธศาสนา สู่ชุมชนต้นแบบ ทุกคนที่ถูกอบรมกลับไปจะเป็นตัวแทนที่ช่วยประสานงานและดูแลทีมงานลงพื้นที่เข้าไปถ่ายทำรายการ และสามารถเป็นพิธีกรและนักข่าวมดน้อย MCU TV ภาคสนาม มดน้อย MCU TV มีหน้าที่

- ทำหน้าที่ สร้างข่าว พระพุทธศาสนา ไปในทางที่ถูกต้อง แม่นยำ
- ทำหน้าที่ สร้างข่าว ประชาสัมพันธ์ มหาวิทยาลัยมหาจุฬาลงกรณราชวิทยาลัย ไปในทางที่ถูกต้อง รวดเร็ว ทันใจ ทันต่อเทคโนโลยี

๑๑.ประโยชน์ที่ได้รับจากการดำเนินโครงการ

- ๑.ได้เผยแพร่ ข่าวสาร การเรียนการสอนของมหาวิทยาลัยมหาจุฬาลงกรณราชวิทยาลัย
- ๒.ได้ประชาสัมพันธ์แนะแนวการศึกษาต่อให้แก่พระภิกษุสามเณรและคฤหัสถ์ทั่วไปให้เข้ามาศึกษาต่อในมหาวิทยาลัยมหาจุฬาลงกรณราชวิทยาลัย

ผู้เสนอโครงการ

(พระมหาพีชโรธิปญโญ)

ผู้อำนวยการส่วนงานบริหาร

สำนักส่งเสริมพระพุทธศาสนาและบริการสังคม

โครงการสัมมนาเชิงปฏิบัติการโทรทัศน์เพื่อการศึกษา (MCU TV)
มหาวิทยาลัยมหาจุฬาลงกรณราชวิทยาลัย
ประจำปีงบประมาณ ๒๕๖๓

๑. ชื่อโครงการ :โครงการสัมมนาเชิงปฏิบัติการโทรทัศน์เพื่อการศึกษา (MCU TV)
๒. ชื่อหน่วยงาน : ส่วนงานบริหาร สำนักส่งเสริมพระพุทธศาสนาและบริการสังคม
๓. ผู้รับผิดชอบโครงการ : ผู้อำนวยการส่วนงานบริหาร สำนักส่งเสริมพระพุทธศาสนาและบริการสังคม
๔. โครงการเชื่อมโยงกับมาตรฐาน : สกอ. องค์ประกอบที่ ๕
๕. หลักการและเหตุผล

ในยุคสังคมปัจจุบัน การสื่อสารเป็นปัจจัยในการดำรงชีพของมนุษย์ไม่ว่าจะเป็นในรูปแบบของการสื่อสารทางสื่อวิทยุโทรทัศน์ ที่เข้ามามีอิทธิพลของมนุษย์ในสังคมมากขึ้นจึงทำให้สื่อเข้ามามีบทบาทในการเปลี่ยนแปลงสภาพแวดล้อมสังคมวัฒนธรรม การผลิตรายการผ่านช่องทางต่างๆในยุคสังคมปัจจุบันนี้ มีการแข่งขันกันมากมายเพื่อให้ได้ถึงรสชาติ ข่าวสาร สารบันเทิงที่ทันสมัยและรวดเร็ว สื่อวิทยุโทรทัศน์มีความสำคัญมากขึ้นจนกลายเป็นศูนย์กลางการเชื่อมต่อข้อมูลข่าวสารการผลิตรายการโทรทัศน์เพื่อนำเสนอออกอากาศจึงจำเป็นต้องอาศัยความรู้ที่หลากหลายทั้งศาสตร์และศิลป์ในการนำเสนอรายการเพื่อให้สนองรับต่อความต้องการของผู้รับชมในรูปแบบที่หลากหลายผู้ผลิตรายการต้องทำหน้าที่รังสรรค์สิ่งใหม่ๆให้กับรายการโทรทัศน์ที่มีความเหมาะสม มีความทันสมัย สอดคล้องกับสภาพสังคมวัฒนธรรมและความต้องการของผู้รับชม

สถานีโทรทัศน์เพื่อศึกษามหาวิทยาลัยมหาจุฬาลงกรณราชวิทยาลัยได้เล็งเห็นถึงความสำคัญในการผลิตรายการ การเผยแพร่พระพุทธศาสนาอย่างสร้างสรรค์รวมถึงการบริการวิชาการแก่สังคมด้านการผลิตรายการสนองนโยบายของมหาวิทยาลัยจึงได้จัดฝึกอบรมเชิงปฏิบัติการผลิตรายการโทรทัศน์เป็นการฝึกอบรมในภาคปฏิบัติ การสร้างสรรค์ การผลิตรายการโทรทัศน์จึงได้จัดอบรมการสัมมนาเชิงปฏิบัติการ การผลิตรายการโทรทัศน์เพื่อการศึกษา (MCU TV) ขึ้นแก่บุคลากรของสถานีโทรทัศน์เพื่อการศึกษาของมหาวิทยาลัยมหาจุฬาลงกรณราชวิทยาลัย

๖.วัตถุประสงค์

๖.๑ เพื่อตอบสนองนโยบายของมหาวิทยาลัยในด้านการบริการวิชาการแก่สังคม ทั้งส่วนกลาง วิทยาเขต วิทยาลัยสงฆ์ ห้องเรียน รวมถึงพุทธศาสนิกชนที่รับชมผ่านช่องรายการ (MCU TV)

๖.๒ เพื่อเสริมสร้างการมีส่วนร่วมของบุคลากรในการพัฒนาทักษะความรู้ ความชำนาญ ในการปฏิบัติงานอย่างมีประสิทธิภาพ

๖.๓ เพื่อสร้างสรรค์การผลิตรายการโทรทัศน์อย่างมีคุณภาพ

๗.วิธีการดำเนินการ

๗.๑ ผู้เข้าอบรมได้รับความรู้เกี่ยวกับการผลิตรายการ

๗.๒ ผู้เข้าอบรมได้ทำงานร่วมกันเป็นทีมและถ่ายทอดองค์ความรู้ที่ได้รับการอบรมจากวิทยากรมานำเสนอผลงานของแต่ละกลุ่ม

๘.ลักษณะกิจกรรม

เป็นกิจกรรมการสัมมนาเชิงปฏิบัติการที่ได้รับองค์ความรู้จากวิทยากรผู้ให้ความรู้นำมาปฏิบัติได้จริงเพื่อออกอากาศทางสถานีโทรทัศน์เพื่อการศึกษา MCU TV

๙.เป้าหมายผลผลิต

เป้าหมายเชิงคุณภาพ

- ได้พัฒนาบุคลากรของส่วนงานเพิ่มขึ้น
- ได้ใช้สอยวัสดุอุปกรณ์สำนักงานอย่างคุ้มค่า
- ส่วนงานบริหาร สำนักส่งเสริมพระพุทธศาสนาและบริการสังคม สถานีโทรทัศน์เพื่อการศึกษาและเผยแผ่ธรรม มหาวิทยาลัยมหาจุฬาลงกรณราชวิทยาลัย (MCU TV) ฝ่ายประชาสัมพันธ์ สามารถดำเนินการออกอากาศเผยแผ่มีประสิทธิภาพมากขึ้น

๑๐.เป้าหมายเชิงปริมาณ

จำนวนบุคลากร เจ้าหน้าที่ มหาวิทยาลัยมหาจุฬาลงกรณราชวิทยาลัย จำนวน ๘๐ รูป/คน

๑๑.งบประมาณ

งบประมาณมหาวิทยาลัย ๑๐๐,๐๐๐ บาท

ที่	รายการใช้จ่าย	จำนวน	หมายเหตุ
๑	ค่าป้ายไวเนล ประชาสัมพันธ์โครงการ จำนวน ๒ ป้าย	๑๐,๐๐๐	
๒	ค่าวัสดุอุปกรณ์	๕,๐๐๐	
๓	ค่าอาหารและเครื่องดื่ม	๒๕,๐๐๐	
๔	ค่าเช่าห้องประชุม	๒๐,๐๐๐	
๕	ค่าห้องพัก	๒๕,๐๐๐	
๖	ค่าตอบแทนวิทยากรบรรยาย	๑๐,๐๐๐	
๗	ค่าดำเนินการจัดกิจกรรมโครงการสัมมนาเชิงปฏิบัติการโทรทัศน์เพื่อการศึกษา (MCU TV)	๕,๐๐๐	
	หนึ่งแสนบาทถ้วน	๑๐๐,๐๐๐	

๑๒.สถานที่

ณ อาคารเรียนรวม โซน C ห้องออกอากาศสถานีโทรทัศน์เพื่อการศึกษา MCU TV ห้อง C ๔๐๐ มหาวิทยาลัยมหาจุฬาลงกรณราชวิทยาลัย

๑๓.กิจกรรมดำเนินงาน

กิจกรรม	ระยะเวลาการดำเนินการ											
	ต.ค.	พ.ย.	ธ.ค.	ม.ค.	ก.พ.	มี.ค.	เม.ย.	พ.ค.	มิ.ย.	ก.ค.	ส.ค.	ก.ย.
๑.ขออนุมัติโครงการ							*****					
๒.แต่งตั้งกรรมการบริหาร							*****					
๓.ติดต่อประสานงาน							*****					
๔.ดำเนินการตามโครงการ							*****					
๕.ประเมิน/สรุปผลการดำเนินงาน												***
๖.ส่งรายงานผลการดำเนินงาน												***

๑๔.ประโยชน์ที่คาดว่าจะได้รับ

๑. ได้พัฒนาศักยภาพของบุคลากรของมหาวิทยาลัย ส่วนงานบริหารสำนักส่งเสริมพระพุทธศาสนาและบริการสังคม มีความรู้ ความเข้าใจและประโยชน์ในการนำเสนองานโทรทัศน์อย่างมีคุณภาพ

๒. ได้มีการสร้างเครือข่ายความร่วมมือและการแลกเปลี่ยนเรียนรู้ ทศนคติในขณะที่เข้ารับการฝึกอบรม เพื่อพัฒนาด้านสื่อทางโทรทัศน์เพื่อการศึกษา (MCU TV) ต่อไป

๓. ได้สนับสนุนข้อมูลที่มีอยู่แล้ว เพื่ออำนวยความสะดวกต่อการดำเนินการออกอากาศของสถานีโทรทัศน์เพื่อการศึกษาและเผยแพร่ของมหาวิทยาลัยมหาจุฬาลงกรณราชวิทยาลัย (MCU TV) ต่อไป

ผู้เสนอโครงการ

(พระมหาเพ็ชรอธิปญฺโญ)

ผู้อำนวยการส่วนงานบริหาร

สำนักส่งเสริมพระพุทธศาสนาและบริการสังคม

โครงการเผยแพร่ธรรมทางวิทยุ ประจำปีงบประมาณ ๒๕๖๓

- ๑.โครงการ เผยแพร่ธรรมทางวิทยุโทรทัศน์
- ๒.หน่วยงานรับผิดชอบ ส่วนงานบริหาร สำนักส่งเสริมพระพุทธศาสนาและบริการสังคม
- ๓.ผู้รับผิดชอบโครงการ พระมหาเพ็ชรอธิปญโญ ผู้อำนวยการส่วนงานบริหาร
- ๔.โครงการเชื่อมโยงกับมาตรฐาน แผนพัฒนา มจร. ยุทธศาสตร์ ที่ ๓ สกอ. มาตรฐานที่ ๑
- ๕.หลักการและเหตุผล

พระพุทธศาสนาเป็นศาสนาประจำชาติไทยมีความสำคัญในการพัฒนาจิตใจของชาวไทยให้เป็นที่รู้จักความกตัญญูกตเวทีโดยมีพระพวงษ์เป็นผู้นำในการพัฒนาจริยธรรมและคุณธรรมของประชาชนให้สามารถดำรงชีวิตอยู่ในสังคมได้อย่างมีความสุข ปฏิบัติตนเป็นพลเมืองดีของประเทศชาติ

มหาวิทยาลัยมหาจุฬาลงกรณราชวิทยาลัย ได้ตระหนักและให้ความสำคัญต่อการเผยแพร่หลักธรรมทางพระพุทธศาสนาผ่านสื่อสารมวลชนแขนงต่างๆโดยเฉพาะสื่อวิทยุและโทรทัศน์ ซึ่งเป็นสื่อที่มีประสิทธิภาพ สามารถเข้าถึงประชาชนได้ทุกระดับและครอบคลุมพื้นที่กว้างขวางว่าสื่อประเภทอื่นๆ ดังนั้น เพื่อเป็นการตอบสนองนโยบายรัฐบาล มหาวิทยาลัยมหาจุฬาลงกรณราชวิทยาลัย จึงได้จัดโครงการเผยแพร่ธรรมทางวิทยุโทรทัศน์ขึ้น ออกอากาศทั้งส่วนกลางและส่วนภูมิภาค

๖.วัตถุประสงค์

- ๖.๑ เพื่อเผยแพร่พระพุทธศาสนาทางสถานีวิทยุและโทรทัศน์
- ๖.๒ เพื่อเป็นแหล่งข้อมูลข่าวสารการเผยแพร่พระพุทธศาสนาของคณะสงฆ์และมหาวิทยาลัย
- ๖.๓ เพื่อนำเทคโนโลยีสมัยใหม่มาประยุกต์ใช้ในการเผยแพร่พระพุทธศาสนาให้มีประสิทธิภาพ
- ๖.๔ เพื่อตอบสนองนโยบายของรัฐบาลและคณะสงฆ์ด้านการพัฒนาคนและจิตใจ

๗.ลักษณะกิจกรรม

- ๗.๑ จัดรายการวิทยุ รายการเสียงธรรมจากมหาวิทยาลัยมหาจุฬาลงกรณราชวิทยาลัยออกอากาศทางสถานีวิทยุ พล.ม.๒ ทุกวันจันทร์-ศุกร์ เวลา ๒๒.๐๐-๒๔.๐๐ น. และ วันเสาร์-อาทิตย์ เวลา ๑๓.๐๐-๑๔.๐๐ น.
- ๗.๒ จัดรายการโทรทัศน์ รายการรู้ธรรมนำชีวิต ออกอากาศทุกวันจันทร์-อังคาร เวลา ๐๕.๐๐-๐๖.๐๐ น. ทางสถานีโทรทัศน์ ช่อง ๙ อสมท.
- ๗.๓ จัดรายการตามรอยธรรม ออกอากาศทุกวันจันทร์, พุธ, ศุกร์, เสาร์ ของเดือน เวลา ๐๘.๐๐-๐๘.๓๐ น.ทางสถานีโทรทัศน์ ทูริวิชั่น ช่อง TNN ๒

๘.เป้าหมายผลผลิต

เชิงปริมาณ

- จัดรายการทางสถานีวิทยุกระจายเสียง ๑๒ เดือน

- ผลิตรายการโทรทัศน์ ตลอด ๑๒ เดือน

เชิงคุณภาพ

เผยแพร่ธรรมะอย่างเป็นระบบสอดคล้องกับสถานการณ์ทางสังคมและสามารถเข้าถึงกลุ่มเป้าหมายทุกระดับได้อย่างรวดเร็วและมีประสิทธิภาพ ตลอดจนผู้ฟังและผู้รับชมรายการมีทัศนคติที่ดีต่อคณะสงฆ์และพระพุทธศาสนาโดยรวม

เชิงเวลา

- ระยะเวลาดำเนินการ ๑ ตุลาคม ๒๕๖๒ – ๓๐ กันยายน ๒๕๖๓

๙.งบประมาณ

๙.๑ งบประมาณ จำนวน ๘๐๐,๐๐๐ บาท

๙.๒ งบประมาณ จำนวน ๗๐๐,๐๐๐ บาท

รวมทั้งสิ้น ๑,๕๐๐,๐๐๐ บาท (หนึ่งล้านห้าแสนบาทถ้วน)

รายละเอียดงบประมาณ

ลำดับ	รายการ	จำนวนเงิน
๑	รายการวิทยุกระจายเสียง	
	-ค่าโฆษณารายการเสียงธรรมจาก ม.มหาจุฬา ออกอากาศวันจันทร์-ศุกร์ เวลา ๒๒.๐๐ - ๒๔.๐๐ น. ออกอากาศวันเสาร์ - อาทิตย์ เวลา ๑๓.๐๐ - ๑๔.๐๐ น.	๑,๔๑๒,๐๐๐.๐๐
	ภาษีมูลค่าเพิ่ม	๙๘,๘๔๐.๐๐
	<u>รวมทั้งสิ้น</u>	๑,๕๑๐,๘๔๐ (หนึ่งล้านห้าแสนหนึ่งหมื่นแปดร้อยสี่สิบบาทถ้วน)

๑๐.กิจกรรมการดำเนินงาน

กิจกรรม	ระยะเวลาการดำเนินงาน											
	ต.ค.	พ.ย.	ธ.ค.	ม.ค.	ก.พ.	มี.ค.	เม.ย.	พ.ค.	มิ.ย.	ก.ค.	ส.ค.	ก.ย.
๑.ขออนุมัติโครงการ	*****											
๒.แต่งตั้งกรรมการบริหาร	*****											
๓.ติดต่อประสานงาน	*****											
๔.ดำเนินการตามโครงการ	*****											
๕.ประเมิน/สรุปผลการดำเนินงาน												***
๖.ส่งรายงานผลการดำเนินงาน												***

๑๑.ตัวชี้วัดผลสำเร็จจากการดำเนินงาน

ผลผลิต

ตัวชี้วัดเชิงคุณภาพ - เผยแพร่ธรรมะอย่างเป็นระบบสอดคล้องกับสถานการณ์ทางสังคมและสามารถเข้าถึงกลุ่มเป้าหมายทุกระดับได้อย่างรวดเร็วและมีประสิทธิภาพ ตลอดจนผู้ฟังและผู้รับชมรายการมีทัศนคติที่ดีต่อคณะสงฆ์และพระพุทธศาสนาโดยรวม

๑๒.ผลคาดว่าจะได้รับ

- ๑๒.๑ ประชาชนเข้าใจหลักคำสอนทางพระพุทธศาสนาได้อย่างถูกต้องรวดเร็วและสามารถนำไปประยุกต์ใช้ใน
ชีวิตประจำวันได้อย่างเหมาะสม ^{๔๓}
- ๑๒.๒ การเผยแผ่พระพุทธศาสนาเป็นไปอย่างมีระบบสอดคล้องกับสถานการณ์ทางสังคมและสามารถเข้าถึง
กลุ่มเป้าหมายทุกระดับได้อย่างมีประสิทธิภาพทุกระดับชั้น
- ๑๒.๓ ประชาชนได้รับทราบข้อมูลข่าวสารกิจกรรมของคณะสงฆ์และชาวพุทธโดยส่วนรวมตรงตามข้อเท็จจริง

ผู้เสนอโครงการ

(พระมหาเพ็ชรอธิปญฺญ)

ผู้อำนวยการส่วนงานบริหาร

สำนักส่งเสริมพระพุทธศาสนาและบริการสังคม

โครงการสัมมนาจัดทำแผนทำนุบำรุงศิลปวัฒนธรรม ประจำปีงบประมาณ ๒๕๖๓

๑. ชื่อโครงการ: จัดทำยุทธศาสตร์พัฒนาสำนักส่งเสริมพระพุทธศาสนาและบริการสังคม
๒. ชื่อหน่วยงาน: ส่วนงานบริหาร สำนักส่งเสริมพระพุทธศาสนาและบริการสังคม
๓. ผู้รับผิดชอบโครงการ: ผู้อำนวยการส่วนงานบริหาร สำนักส่งเสริมพระพุทธศาสนาและบริการสังคม
๔. โครงการเชื่อมโยงกับมาตรฐาน: สกอ. องค์ประกอบที่ ๕๕. หลักการและเหตุผล

การพัฒนากระบวนการบริหารองค์กรให้มีศักยภาพและขีดความสามารถในการรองรับการเปลี่ยนแปลงที่มีพลวัตสูงอย่างมีประสิทธิภาพ ส่งผลให้รูปแบบการบริหารองค์กรเปลี่ยนแปลงไป ทั้งในมิติเชิงโครงสร้างเพื่อแบ่งขอบเขตอำนาจหน้าที่ขององค์กร ให้มีความสามารถในการบูรณาการและรองรับการเปลี่ยนแปลงสภาพแวดล้อมอย่างมีประสิทธิภาพมากขึ้น รวมทั้งมิติเชิงบริหารจัดการ ซึ่งเป็นไปเพื่อให้เกิดการบริหารจัดการแบบมุ่งผลสัมฤทธิ์ตามยุทธศาสตร์ โดยมีผู้รับบริการเป็นศูนย์กลาง ทั้งนี้เพื่อให้เกิดความคุ้มค่าต่อประเทศชาติและเกิดประโยชน์สูงสุดแก่ประชาชน กระบวนการวางแผนด้านทำนุบำรุงศิลปวัฒนธรรม จึงเป็นการกำหนดทิศทางหรือแนวทางในการดำเนินงานในกระบวนการและจุดมุ่งหมายให้บรรลุวัตถุประสงค์ หรือเป็นเครื่องมือที่จะช่วยให้การบริหารและการจัดการองค์กรมีประสิทธิภาพสูงสุดและในแต่ละปีงบประมาณ หน่วยงานจะต้องทำแผนกลยุทธ์ด้านทำนุบำรุงศิลปวัฒนธรรมเพื่อเป็นการกำหนดหรือเลือกแนวทางปฏิบัติในการดำเนินงาน รวมทั้งการกำหนดวิธีการใช้ทรัพยากรที่มีอยู่ให้เกิดประโยชน์และคุ้มค่าสูงสุดไว้ล่วงหน้า และนำไปสู่เป้าหมายเดียวกัน คือความสำเร็จอย่างมีประสิทธิภาพ

เพื่อให้เกิดประสิทธิภาพสูงสุดตามเป้าประสงค์ของแต่ละแผนงาน/โครงการดั่งนั้นส่วนงานบริหาร สำนักส่งเสริมพระพุทธศาสนาและบริการสังคม จึงได้จัดโครงการจัดทำยุทธศาสตร์พัฒนาสำนักส่งเสริมพระพุทธศาสนาและบริการสังคมขึ้น โดยหวังเป็นอย่างยิ่งว่าแผนยุทธศาสตร์จะสามารถเป็นแนวทาง และเครื่องมือในการบริหารจัดการ การควบคุมกำกับรวมทั้งติดตามประเมินผลให้เกิดประสิทธิภาพสูงสุด

๖. วัตถุประสงค์

- ๖.๑ เพื่อให้ผู้เข้าร่วมสัมมนาร่วมจัดทำแผนพัฒนาสำนักส่งเสริมพระพุทธศาสนาและบริการสังคม
- ๖.๒ เพื่อให้ผู้เข้าร่วมสัมมนากำหนดกรอบทิศทางกรจัดทำแผนพัฒนาสำนักส่งเสริมพระพุทธศาสนาและบริการสังคมตามกรอบพัฒนามหาวิทยาลัย ระยะที่ ๑๒
- ๖.๓ เพื่อให้ผู้เข้าร่วมสัมมนาแลกเปลี่ยนและถ่ายทอดองค์ความรู้ในการพัฒนาสำนักส่งเสริมพระพุทธศาสนาและบริการสังคม

๗. วิธีการดำเนินการ

- ๗.๑ ผู้เข้าร่วมสัมมนาเขียนวิสัยทัศน์ พันธกิจ และยุทธศาสตร์ เพื่อจัดทำแผนพัฒนาสำนักส่งเสริมพระพุทธศาสนาและบริการสังคม
- ๗.๒ ผู้เข้าร่วมสัมมนากำหนดกรอบทิศทางกรจัดทำแผนพัฒนาสำนักส่งเสริมพระพุทธศาสนาและบริการสังคมตามกรอบพัฒนามหาวิทยาลัย ระยะที่ ๑๒
- ๗.๓ ผู้เข้าร่วมสัมมนาแลกเปลี่ยนและถ่ายทอดองค์ความรู้ในการพัฒนาสำนักส่งเสริมพระพุทธศาสนาและบริการสังคม

๘. ลักษณะกิจกรรม

เป็นกิจกรรมการสัมมนาเชิงปฏิบัติการจัดทำแผน วิสัยทัศน์ พันธกิจ ยุทธศาสตร์ของสำนักส่งเสริมพระพุทธศาสนาและบริการสังคม เพื่อให้สอดคล้องกับแผนพัฒนามหาวิทยาลัย ระยะที่ ๑๒

๙. เป้าหมายผลผลิต

๙.๑ เป้าหมายเชิงคุณภาพ

๑) ผู้เข้าร่วมสัมมนาได้รับความรู้และแนวคิดใหม่ ๆ เพื่อนำไปพัฒนางานให้มีประสิทธิภาพและประสิทธิผลมากยิ่งขึ้น

๒) ผู้เข้าร่วมสัมมนามีความเข้าใจ และมีทักษะในการปฏิบัติงาน สามารถวิเคราะห์และกำหนดทิศทางในการพัฒนามหาวิทยาลัย

๙.๒ เป้าหมายเชิงปริมาณ

ผู้เข้าร่วม จำนวน ๕๐ รูป/คนอาทิ ผู้บริหาร เจ้าหน้าที่ สังกัดสำนักส่งเสริมพระพุทธศาสนาและบริการสังคม ประกอบด้วย ส่วนงานบริหาร ส่วนธรรมนิเทศ อภิธรรมโชติกะวิทยาลัย โรงเรียนพุทธศาสนาวันอาทิตย์ กองสื่อสารองค์กร

๙.๓ เป้าหมายเชิงเวลา

ดำเนินการระหว่างเดือนเมษายน-กันยายน ๒๕๖๓

๑๐. งบประมาณ

งบประมาณแผ่นดิน จำนวน ๕๐,๐๐๐.๐๐ บาท

งบประมาณมหาวิทยาลัย จำนวน ๑๕,๐๐๐.๐๐ บาท

งบประมาณส่วนงานบริหาร จำนวน ๑๕,๐๐๐.๐๐ บาท

รวมจำนวนทั้งสิ้น ๘๐,๐๐๐.๐๐ บาท (แปดหมื่นบาทถ้วน)

๑๑. สถานที่

อาคารมหาจุฬาลงกรณราช ๑๕๐ ปี สมเด็จพระปิยมหาราช ชั้น ๔ มหาวิทยาลัยมหาจุฬาลงกรณราชวิทยาลัย ตำบลลำไทร อำเภอน้อย จังหวัดพระนครศรีอยุธยา

๑๒. กิจกรรมการดำเนินงาน

กิจกรรม	ปีงบประมาณ๒๕๖๓											
	ต.ค.	พ.ย.	ธ.ค.	ม.ค.	ก.พ.	มี.ค.	เม.ย.	พ.ค.	มิ.ย.	ก.ค.	ส.ค.	ก.ย.
๑. ขออนุมัติโครงการ							***					
๒. แต่งตั้งกรรมการบริหาร							*****					
๓. ติดต่อประสานงาน							*****					
๔. ดำเนินการตามโครงการ							*****					
๕. ประเมิน/สรุปผล การดำเนินงาน												***
๖. ส่งรายงานผลการดำเนินการ												***

๑๓. ตัวชี้วัด

๑๓.๑ ผลผลิต

ผู้เข้าร่วมสัมมนา ไม่น้อยกว่าร้อยละ ๘๕

๑๓.๒ ผลลัพธ์

๑) ผู้เข้าร่วมสัมมนาได้รับความรู้และแนวคิดใหม่ ๆ เพื่อนำไปพัฒนางานให้มีประสิทธิภาพและประสิทธิผล

๒) ผู้เข้าร่วมสัมมนามีความเข้าใจ และมีทักษะในการปฏิบัติงาน สามารถวิเคราะห์และกำหนดทิศทางในการพัฒนาสำนักส่งเสริมพระพุทธศาสนาและบริการสังคม มหาวิทยาลัยมหาจุฬาลงกรณราชวิทยาลัย

๑๔. ประโยชน์ที่คาดว่าจะได้รับ

๑) ได้เกิดการเรียนรู้ในเชิงพฤติกรรมร่วมกัน ทำให้เกิดแผนพัฒนาสำนักส่งเสริมพระพุทธศาสนาและบริการสังคม

๒) เป็นการพัฒนาให้มีความรู้ความเข้าใจในกรอบทิศทางแผนและยุทธศาสตร์ การพัฒนาสำนักส่งเสริม ฯ ตามกรอบแผนพัฒนามหาวิทยาลัย ระยะที่ ๑๒

ผู้เสนอโครงการ

(พระมหาเพ็ชรธิปญฺโญ)

ผู้อำนวยการส่วนงานบริหาร

สำนักส่งเสริมพระพุทธศาสนาและบริการสังคม

โครงการเผยแพร่ธรรมทางสถานีโทรทัศน์ ประจำปีงบประมาณ ๒๕๖๓

๑. โครงการ เผยแพร่ธรรมทางสถานีโทรทัศน์

๒. หน่วยงานรับผิดชอบ ส่วนงานบริหารสำนักส่งเสริมพระพุทธศาสนาและบริการสังคม

๓. ผู้รับผิดชอบโครงการ พระมหาเพ็ชรอธิปญโญ ผู้อำนวยการส่วนงานบริหาร สำนักส่งเสริมฯ

๔.โครงการเชื่อมโยงกับมาตรฐาน แผนพัฒนา มจร ยุทธศาสตร์ที่ ๓

๕. หลักการและเหตุผล

มหาวิทยาลัยมหาจุฬาลงกรณราชวิทยาลัย ได้ดำเนินงานตามแผนพัฒนามหาวิทยาลัย ระยะที่ ๑๒ (พ.ศ. ๒๕๖๐-๒๕๖๔) โดยดำเนินงานตามยุทธศาสตร์ของมหาวิทยาลัยด้านการพัฒนางานบริการวิชาการแก่สังคมให้มีคุณภาพเป็นที่ยอมรับในระดับชาติและนานาชาติ ภายใต้กระบวนการสร้างและพัฒนาศักยภาพของบุคลากรให้เป็นผู้มีความเชี่ยวชาญอย่างลึกซึ้งในหลักธรรมคำสอนทางพระพุทธศาสนา จนเป็นผู้นำด้านการเผยแผ่และให้บริการวิชาการด้านพระพุทธศาสนาที่ถูกต้อง และเป็นที่ยอมรับกับประชาชนในสังคมโลก และด้านการพัฒนางานส่งเสริมพระพุทธศาสนาและทะนุบำรุงศิลปวัฒนธรรมให้มีคุณภาพเป็นที่ยอมรับทั้งในระดับชาติและนานาชาติ โดยมุ่งส่งเสริมพระพุทธศาสนาและศิลปวัฒนธรรมไทยให้เป็นที่ยอมรับในระดับชาติและนานาชาติผ่านกระบวนการจัดกิจกรรมอย่างมีส่วนร่วม โดยเฉพาะการเผยแพร่ธรรมทางสถานีโทรทัศน์ดาวเทียมเพื่อการศึกษา มหาวิทยาลัยมหาจุฬาลงกรณราชวิทยาลัย (MCU TV) และสถานีโทรทัศน์อื่น ๆ

ดังนั้น ส่วนงานบริหาร สำนักส่งเสริมพระพุทธศาสนาและบริการสังคม มหาวิทยาลัยมหาจุฬาลงกรณราชวิทยาลัย ได้ตระหนักและให้ความสำคัญต่อการเผยแผ่หลักธรรมทางพระพุทธศาสนาผ่านสื่อสารมวลชนแขนงต่างๆ โดยเฉพาะสื่อวิทยุและโทรทัศน์ ซึ่งเป็นสื่อที่มีประสิทธิภาพตอบสนองนโยบายรัฐบาล มหาวิทยาลัยมหาจุฬาลงกรณราชวิทยาลัย จึงได้จัดทำโครงการเผยแพร่ธรรมทางโทรทัศน์ขึ้น ออกอากาศทั้งส่วนกลางและส่วนภูมิภาค โดยผลิตรายการเพื่อออกอากาศทางสถานีโทรทัศน์ ประกอบด้วย

๑. สถานีโทรทัศน์ดาวเทียมเพื่อการศึกษาและเผยแผ่ธรรม มหาวิทยาลัยมหาจุฬาลงกรณราชวิทยาลัย (MCU TV)

๑.๑ รายการข่าวภาคภาษาอังกฤษ

ออกอากาศทุกวันเสาร์-อาทิตย์ เวลา ๒๐.๐๐-๒๑.๐๐ น.

๑.๒ รายการการเรียนการสอนรายวิชาข้อสอบกลาง

ออกอากาศวันจันทร์-อาทิตย์ เวลา ๑๓.๐๐ - ๑๖.๐๐ น.

๒. สถานีโทรทัศน์TNN2

๒.๑ รายการตามรอยธรรม

ออกอากาศทุกวันอาทิตย์ เวลา ๐๕.๐๐-๐๕.๓๐ น.

๒.๒ รายการรู้ธรรมนำชีวิต

ออกอากาศเวลา ๐๔.๓๐ - ๐๕.๐๐ น.

๓. สถานีโทรทัศน์ ช่อง ๙ MCOT HD ช่อง ๓๐

๓.๑ รายการรู้ธรรมนำชีวิต

ออกอากาศ ทุกวันอังคาร เวลา ๐๔.๐๐ - ๐๔.๓๐ น.

๔. สถานีโทรทัศน์ ช่อง สทท. ๑๑

๔.๑ รายการ ประทีปธรรมนำชีวิต

ออกอากาศ ทุกวันศุกร์ เวลา ๐๔.๐๐-๐๕.๐๐ น.

๔.๒ รายการ พุทธธรรมนำปัญญา

ออกอากาศ ทุกวันเสาร์ ๐๖.๐๐ - ๐๖.๓๐ น.

๖. วัตถุประสงค์

๑. เพื่อเผยแผ่พระพุทธศาสนาทางสถานีวิทยุและโทรทัศน์
๒. เพื่อเป็นแหล่งข้อมูลข่าวสารการเผยแผ่พระพุทธศาสนาของคณะสงฆ์และมหาวิทยาลัย
๓. เพื่อนำเทคโนโลยีสมัยใหม่มาประยุกต์ใช้ในการเผยแผ่พระพุทธศาสนาให้มีประสิทธิภาพ
๔. เพื่อตอบสนองนโยบายของรัฐบาลและคณะสงฆ์ด้านการพัฒนาคนและจิตใจ

๗. ลักษณะกิจกรรม

๑. ผลิตรายการเพื่อเผยแพร่ทางสถานีโทรทัศน์ดาวเทียมเพื่อการศึกษา มหาวิทยาลัยมหาจุฬาลงกรณราชวิทยาลัย (MCU TV)
๒. ผลิตรายการเพื่อเผยแพร่ทางสถานีโทรทัศน์ TNN2
๓. ผลิตรายการเพื่อเผยแพร่ทางสถานีโทรทัศน์ ช่อง 9 MCOT HD
๔. ผลิตรายการเผยแพร่ทางสถานีวิทยุโทรทัศน์แห่งประเทศไทย กรมประชาสัมพันธ์ NBT

๘. เป้าหมายผลผลิต

- ผู้บริหาร คณาจารย์ เจ้าหน้าที่ นิสิต นักศึกษา มหาวิทยาลัยมหาจุฬาลงกรณราชวิทยาลัยสามารถรับชมรายการการเรียนการสอน
- ประชาชนมีทัศนคติที่ดีต่อคณะสงฆ์และพระพุทธศาสนาโดยรวม

๙. งบประมาณ

๙.๑ งบประมาณรายได้ จำนวน ๑,๕๐๐,๐๐๐ บาท (หนึ่งล้านห้าแสนบาทถ้วน)

รายละเอียดงบประมาณ

ลำดับ	รายการ	จำนวนเงิน	หมายเหตุ
๑.	- ค่าผลิตรายการข่าวภาคภาษาอังกฤษ (ตอนละ ๑๕,๕๐๐ x ๕๒ ตอน) - ภาษีมูลค่าเพิ่ม	๘๐๖,๐๐๐.๐๐ ๕๖,๔๒๐.๐๐	
๒.	- ค่าผลิตรายการตามรอยธรรม (ตอนละ ๙,๖๐๐ x ๒๖ ตอน) - ภาษีมูลค่าเพิ่ม	๒๔๙,๖๐๐.๐๐ ๑๗,๔๗๒.๐๐	
๓.	- ค่าผลิตรายการการเรียนการสอนรายวิชาข้อสอบกลาง (วิชาละ ๒๐,๐๐๐ x ๑๐ รายวิชา)	๒๐๐,๐๐๐.๐๐	
๔.	ค่าอุปกรณ์/ค่าดำเนินการ	๑๗๐,๕๐๘.๐๐	
	รวมทั้งสิ้น	๑,๕๐๐,๐๐๐.๐๐ (หนึ่งล้านห้าแสนบาทถ้วน)	

๑๐. กิจกรรมการดำเนินงาน

กิจกรรม	ระยะเวลาการดำเนินการ											
	ต.ค.	พ.ย.	ธ.ค.	ม.ค.	ก.พ.	มี.ค.	เม.ย.	พ.ค.	มิ.ย.	ก.ค.	ส.ค.	ก.ย.
๑. ขออนุมัติโครงการ						***						
๒. แต่งตั้งกรรมการบริหาร						***						
๓. ติดต่อประสานงาน						***						
๔. ดำเนินการตามโครงการ	*****											
๕. ประเมิน/สรุปผล การดำเนินงาน												***
๖. ส่งรายงานผลการดำเนินการ												***

๑๑. ตัวชี้วัดผลสำเร็จจากการดำเนินงาน

ผลผลิต

ตัวชี้วัดเชิงปริมาณ - ผู้ชมรายการสถานีทั่วโลก ไม่น้อยกว่า ๑๐๐ ประเทศ

ตัวชี้วัดเชิงคุณภาพ - ผู้เข้ารับชมรายการของสถานีโทรทัศน์เพื่อการศึกษา มีความรู้ ความคิดสร้างสรรค์ มีความเข้าใจ มีความสามัคคี มีจิตสำนึกให้เกิดสันติสุข มีความรัก ความห่วงใยในสถาบันชาติ ศาสนาและพระมหากษัตริย์ ร้อยละ ๘๐

ผลลัพธ์ มีผู้เข้ารับชมรายการของสถานีโทรทัศน์เพื่อการศึกษา มีความรู้ ความคิดสร้างสรรค์ มีความเข้าใจ มีความสามัคคี มีจิตสำนึกให้เกิดสันติสุข มีความรัก ความห่วงใยในสถาบันชาติ ศาสนาและพระมหากษัตริย์ ร้อยละ ๘๐

๑๒. ผลที่คาดว่าจะได้รับ

๑. ผู้บริหาร คณาจารย์ เจ้าหน้าที่ นิสิต นักศึกษา มหาวิทยาลัยมหาจุฬาลงกรณราชวิทยาลัยสามารถเข้าชมและเข้าใจในรายวิชาการเรียนการสอนในวิชาข้อสอบกลาง ทั้ง ๑๐ รายวิชา

๒. ประชาชนเข้าใจหลักคำสอนทางพระพุทธศาสนาได้อย่างถูกต้อง รวดเร็ว และสามารถนำไปประยุกต์ใช้ในชีวิตประจำวันได้อย่างเหมาะสม

๓. การเผยแผ่พระพุทธศาสนาเป็นไปอย่างมีระบบสอดคล้องกับสถานการณ์ทางสังคม และสามารถเข้าถึงกลุ่มเป้าหมายทุกระดับได้อย่างมีประสิทธิภาพทุกระดับชั้น

๔. ประชาชนได้รับทราบข้อมูล ข่าวสาร กิจกรรม ของคณะสงฆ์และชาวพุทธ โดยส่วนรวมตรงตามข้อเท็จจริงทั้งภาคภาษาไทยและภาษาอังกฤษ

ผู้เสนอโครงการ

(พระมหาเพ็ชรธิปญโญ)

ผู้อำนวยการส่วนงานบริหาร

สำนักส่งเสริมพระพุทธศาสนาและบริการสังคม

โครงการวิจัยเพื่อการศึกษา MCU TV ประจำปีงบประมาณ ๒๕๖๓

๑.โครงการ:โครงการวิจัยเพื่อการศึกษา MCU TV

๒. หน่วยงานรับผิดชอบ : ส่วนงานบริหารสำนักส่งเสริมพระพุทธศาสนาและบริการสังคม

๓. ผู้รับผิดชอบโครงการ : พระมหาเพ็ชรอธิปญโญ ผู้อำนวยการส่วนงานบริหาร สำนักส่งเสริมฯ

๔.โครงการเชื่อมโยงกับมาตรฐาน : แผนพัฒนา มจร ยุทธศาสตร์ที่ ๓

๕. หลักการและเหตุผล

มหาวิทยาลัยมหาจุฬาลงกรณราชวิทยาลัย ซึ่งเป็นแหล่งรวมแหล่งสรรพวิทยาทางด้านพระพุทธศาสนา มีผู้ทรงคุณวุฒิด้านการเผยแผ่พระพุทธศาสนาเป็นจำนวนมาก จึงให้ตั้งสถานีโทรทัศน์ดาวเทียมเพื่อศึกษามหาวิทยาลัยมหาจุฬาลงกรณราชวิทยาลัยขึ้น เพื่อเผยแผ่พระพุทธศาสนาทั้งภาษาไทยและภาษาต่างประเทศเพื่อเผยแพร่งิจกรรมของมหาวิทยาลัย คณะสงฆ์ วัด สถานศึกษาและองค์กรทางพระพุทธศาสนาต่างๆ เพื่อให้การศึกษาในเรื่องพระพุทธศาสนา ศิลปวัฒนธรรมของชาติและนานาชาติ และเพื่อเป็นสื่อสร้างความเข้าใจความสามัคคีและการอยู่ร่วมกันอย่างสันติสุขและสร้างสรรค์ ปุณฺณจิตสำนึกให้คนในชาติมีความรัก เกิดความหวงแหนในสถาบันชาติ ศาสนา และพระมหากษัตริย์

ในปี พ.ศ.๒๕๔๐ พระบาทสมเด็จพระปรมินทรมหาภูมิพลเดชะ ทรงพระกรุณาโปรดเกล้าโปรดกระหม่อมให้ตราพระราชบัญญัติมหาวิทยาลัยขึ้น ประกาศในราชกิจจานุเบกษา เล่มที่ ๑๑๔ ตอนที่ ๕๑ ก ลงวันที่ ๑ ตุลาคม ๒๕๔๐ กำหนดให้เป็นมหาวิทยาลัยในกำกับของรัฐ มีฐานะเป็นนิติบุคคล กำหนดสถานภาพและวัตถุประสงค์(ตามมาตรา ๖)ไว้ “ให้เป็นสถานศึกษาและวิจัย มีวัตถุประสงค์ให้การศึกษา วิจัยส่งเสริมและให้บริการทางพระพุทธศาสนาแก่พระภิกษุสามเณรและคฤหัสถ์ รวมทั้งการทำนุบำรุงศิลปวัฒนธรรม”

ภารกิจหลักของมหาวิทยาลัยการผลิตบัณฑิต การให้บริการวิชาการ การทำนุบำรุงศิลปวัฒนธรรมและการวิจัยทางด้านพุทธศาสนาได้พัฒนามาเป็นลำดับ และในภารกิจด้านการให้บริการวิชาการมหาวิทยาลัยได้ดำเนินการที่สำคัญ คือ การประชุมวิสาขบูชาโลก ซึ่งรวมผู้นำศาสนาทั่วโลกมาประชุมพร้อมกันที่มหาวิทยาลัย ทำให้พุทธศาสนาและประเทศไทยเป็นที่รู้จักของคนทั่วโลก อีกทั้งมหาวิทยาลัยเป็นที่ตั้งของสมาคมมหาวิทยาลัยพุทธศาสนาโลก

อีกประการหนึ่ง มหาวิทยาลัยได้ผลิตบัณฑิตเพื่อรับใช้สังคมในแต่ละปี ๓,๐๐๐ รูป/คน ออกไปให้บริการทั้งวิชาการด้านพระพุทธศาสนา และด้านอื่นๆทำให้มหาวิทยาลัยเป็นที่รู้จักของประชาชนทั่วไป ปัจจุบันสถานการณ์โลกเปลี่ยนแปลงไป เทคโนโลยีสารสนเทศมีบทบาทในการดำเนินชีวิตและการถ่ายทอดรับรู้ข่าวสาร การสื่อสารใช้ระบบเทคโนโลยีอย่างแพร่หลายทั้งวิทยุ โทรทัศน์ เครือข่ายอินเทอร์เน็ตโทรศัพท์ เป็นต้น เพราะมีความสะดวกและง่ายประหยัดเวลาในการเข้าถึงข้อมูล

๖.วัตถุประสงค์

เพื่อการศึกษาผ่านทางสถานีโทรทัศน์ ทั้งนี้หน่วยงานที่รับผิดชอบในการจัดทำรูปแบบการจัดการเรียนการสอนผ่านช่องทางสถานีโทรทัศน์เพื่อการศึกษา MCU TV ในรูปแบบการจัดทำรายการแบบบูรณาการวิชาการ ระดับปริญญาตรี ปริญญาโท ปริญญาเอก ของมหาวิทยาลัยมหาจุฬาลงกรณราชวิทยาลัย ภายใต้การกำกับดูแลของรองอธิการบดีฝ่ายประชาสัมพันธ์และเผยแผ่

๗.วิธีการดำเนินการ

การประเมินวิธีการปฏิบัติ เป็นการตรวจสอบความครบถ้วน ความสมบูรณ์ ความครอบคลุมและความเป็นไปได้ของการดำเนินโครงการ มีดังนี้วัตถุประสงค์การวิจัยกับแผนการดำเนินการมีความสอดคล้องกันหรือไม่ และมีความครอบคลุมหรือครบถ้วนมากน้อยเพียงใดวิธีการ/เครื่องมือในการวิจัยมีความเหมาะสมที่จะใช้ได้จริงในสภาพแวดล้อมกลุ่มตัวอย่าง หรือประชากรที่กำหนดไว้หรือไม่ และมีประสิทธิภาพในการได้ข้อมูลที่ต้องการตามวัตถุประสงค์การวิจัยมากน้อยเพียงใดแผนการดำเนินการวิจัย

การดำเนินการวิจัย มีการกำหนดช่วงเวลา ระยะเวลาที่มีความเป็นไปได้ในการนำไปดำเนินการในสถานการณ์จริงได้มากน้อยเพียงใดโดยได้มีแบบประเมินคุณภาพ ดังนี้

การวิเคราะห์ข้อมูลสถิติที่ใช้ในการวิเคราะห์ข้อมูลเชิงปริมาณที่ได้จากแบบสอบถาม ได้แก่ ร้อยละ (Percentage) ค่าเฉลี่ย (Mean) และส่วนเบี่ยงเบนมาตรฐาน (Standard Deviation) โดยใช้โปรแกรมสำเร็จรูป SPSS สำหรับค่าเฉลี่ย (Mean) ของคำตอบในแต่ละข้อคำถามที่คำนวณได้นำมาแปลผลตามเกณฑ์ที่กำหนดไว้ดังนี้

ค่าเฉลี่ยต่ำกว่า ๑.๕๐ หมายถึง เห็นด้วยน้อยที่สุด

ค่าเฉลี่ยตั้งแต่ ๒.๕๐ – ๓.๔๙ หมายถึง เห็นด้วยปานกลาง

ค่าเฉลี่ยตั้งแต่ ๓.๕๐ – ๔.๔๙ หมายถึง เห็นด้วยมาก

ค่าเฉลี่ยตั้งแต่ ๔.๕๐ ขึ้นไป หมายถึง เห็นด้วยมากที่สุด

ในส่วนข้อมูลเชิงคุณภาพที่ได้จากการสังเกต การสัมภาษณ์และแบบสอบถามปลายเปิดใช้การวิเคราะห์เนื้อหา (Content Analysis) และสร้างข้อสรุปแบบอุปนัย (inductive) ตามเทคนิคของการวิจัยเชิงคุณภาพ

๘. ลักษณะกิจกรรมดำเนินการวิจัย

กิจกรรม	ระยะเวลาการดำเนินการ											
	ต.ค.	พ.ย.	ธ.ค.	ม.ค.	ก.พ.	มี.ค.	เม.ย.	พ.ค.	มิ.ย.	ก.ค.	ส.ค.	ก.ย.
๑. ขออนุมัติโครงการ						***						
๒. แต่งตั้งกรรมการโครงการวิจัย						***						
๓. สร้างและพัฒนาเครื่องมือในการวิจัย						***						
๔. เก็บรวบรวมข้อมูลวิจัย							*****					
๕. วิเคราะห์ข้อมูล									*****			
๗. เขียนรายงานการวิจัย											*****	
๘. สรุปโครงการวิจัย												***

๙. งบประมาณ

งบประมาณที่ใช้ในการวิจัยเป็นการนำเสนอสำหรับการดำเนินการวิจัยที่มีความต้องการของรับทุนจากหน่วยงานที่เกี่ยวข้อง ที่กำหนดรายละเอียดของงบประมาณที่ถูกต้องและชัดเจนตามหมวดเงิน อาทิ หมวดค่าตอบแทน หมวดค่าใช้สอยหมวดค่าวัสดุ หมวดค่าครุภัณฑ์ หรือหมวดค่าใช้จ่ายอื่น ๆ เป็นต้น เพื่อให้ส่วนงานได้ใช้สอยการพิจารณาอนุมัติงบประมาณหรือเงินทุนสนับสนุน

งบประมาณส่วนงานบริหาร ๑๕๐,๐๐๐ บาท

รวมทั้งสิ้น (หนึ่งแสนห้าหมื่นบาทถ้วน)

๑๐. ตัวชี้วัด

๑๐.๑ เชิงปริมาณ

ร้อยละจากจำนวนผู้ตอบแบบสอบถาม

๑๐.๒ เชิงคุณภาพ

ผลจากการการวิจัยในครั้งนี้นำมาพัฒนาและปรับปรุงรูปแบบผลิตรายการทางสถานีโทรทัศน์เพื่อการศึกษา MCU TV

๑๑. ประโยชน์ที่คาดว่าจะได้รับ

- ๑๑.๑ สามารถนำไปใช้ประโยชน์ในทางปฏิบัติได้
- ๑๑.๒ สอดคล้องกับสภาพปัญหาและการพัฒนาตามสภาพการณ์ในปัจจุบัน
- ๑๑.๓ มีประโยชน์หรือมีคุณค่าทางวิชาการ

ผู้เสนอโครงการ

(พระมหาเพชรธิปญโญ)

ผู้อำนวยการส่วนงานบริหาร

สำนักส่งเสริมพระพุทธศาสนาและบริการสังคม



คำสั่ง สำนักส่งเสริมพระพุทธศาสนาและบริการสังคม

ที่ ๖๘ /๒๕๖๒

เรื่อง แต่งตั้งคณะกรรมการจัดทำและพัฒนาแผนปฏิบัติการประจำปี ๒๕๖๓

ส่วนงานบริหาร สำนักส่งเสริมพระพุทธศาสนาและบริการสังคม

เพื่อให้การจัดทำแผนปฏิบัติการประจำปี ส่วนงานบริหาร สำนักส่งเสริมพระพุทธศาสนาและบริการสังคม มหาวิทยาลัยมหาจุฬาลงกรณราชวิทยาลัย ดำเนินไปด้วยความเรียบร้อย มีประสิทธิภาพ และบรรลุวัตถุประสงค์ตามนโยบายของมหาวิทยาลัย

อาศัยอำนาจตามความในมาตรา ๓๗ แห่งพระราชบัญญัติมหาวิทยาลัยมหาจุฬาลงกรณราชวิทยาลัย พ.ศ. ๒๕๕๐ จึงแต่งตั้งผู้มีรายนามดังต่อไปนี้ เป็นคณะกรรมการจัดทำและพัฒนาแผนปฏิบัติการประจำปี ๒๕๖๒ ส่วนงานบริหาร สำนักส่งเสริมพระพุทธศาสนาและบริการสังคม ประกอบด้วย

๑. พระครูโสภณพุทธศาสตร์,ม.ศ.ดร.	ที่ปรึกษา
๒. รองศาสตราจารย์ ดร.พรชชา พุดผะยางกูร	ที่ปรึกษา
๓. ผู้ช่วยศาสตราจารย์ ดร.เมธาพันธ์ โพธิ์ธีรโรจน์	ที่ปรึกษา
๔. พระสุธีวีรบัณฑิต,ดร.	ที่ปรึกษา
๕. พระมหาทองคำ ชูตเปโม	ที่ปรึกษา
๖. ดร.วรพันธ์ แยมหงษ์ปกาศ	ที่ปรึกษา
๗. พระมหาบัณฑิต ปณิตตเมธี	ที่ปรึกษา
๘. พระมหาเพชร อธิปถุญ	ประธานกรรมการ
๙. นายสมหมาย สุภาชิต	รองประธานกรรมการ
๑๐. พระครูปลัดวิเชียร ชวนปถุญ	กรรมการ
๑๑. พระปลัดบุญเกิด กตเวที,ดร.	กรรมการ
๑๒. ดร.ณัฐ ไชยพันธ์	กรรมการ
๑๓. นายกรนัน ชันวีง	กรรมการ
๑๔. นายสุพันธ์ แสนสี	กรรมการ
๑๕. ว่าที่ ร.ต.กฤตภาส บุญพิโย	กรรมการ
๑๖. นางสาวมินตรา กาลนิล	กรรมการและเลขานุการ
๑๗. นายวิชัย แสงสว่าง	กรรมการและผู้ช่วยเลขานุการ
๑๘. นายคอน สตาเจริญ	กรรมการและผู้ช่วยเลขานุการ
๑๙. นางสาวพัชรวรรณ จีนะณีญ์	กรรมการและผู้ช่วยเลขานุการ

มีอำนาจหน้าที่

๑. จัดทำแผนพัฒนาที่สอดคล้องกับนโยบายของมหาวิทยาลัย โดยการมีส่วนร่วมของบุคลากรในส่วนงาน โดยเป็นแผนที่เชื่อมโยงกับปรัชญาหรือปณิธาน หรือวิสัยทัศน์ของส่วนงาน
๒. จัดทำแผนปฏิบัติการประจำปีของส่วนงานที่สอดคล้องกับนโยบายของมหาวิทยาลัย โดยการมี

๓. ถ่ายทอดแผนการดำเนินงานและแผนปฏิบัติการประจำปีของส่วนงานไปสู่บุคลากรภายในส่วนงาน
๔. กำหนดตัวชี้วัดของแผนปฏิบัติการประจำปี และค่าเป้าหมายของแต่ละตัวชี้วัด เพื่อวัดความสำเร็จของการดำเนินงานตามแผนปฏิบัติการประจำปี
๕. มีการดำเนินงานบรรลุเป้าหมายของตัวชี้วัดในแผนปฏิบัติการประจำปี ไม่น้อยกว่าร้อยละ ๘๐
๖. ติดตามและประเมินผลการดำเนินงานตามตัวชี้วัดของแผนปฏิบัติการประจำปีอย่างน้อยปีละ ๒ ครั้ง และรายงานผลต่อผู้บริหารเพื่อพิจารณา
๗. นำผลการพิจารณา ข้อคิดเห็น และข้อเสนอแนะของผู้บริหารส่วนงานไปปรับปรุงแผนปฏิบัติการประจำปีในปีถัดไป

ทั้งนี้ ให้มีผลตั้งแต่วันที่นี้เป็นต้นไป

สั่ง ณ วันที่ ๙ กันยายน พ.ศ. ๒๕๖๒



(พระสุธีวรินทร์, คร.)

ผู้อำนวยการสำนักส่งเสริมพระพุทธศาสนาและบริการสังคม



ศูนย์กลางการส่งเสริมพระพุทธศาสนา
และบริการสังคมในระดับชาติและนานาชาติ