



แผนยุทธศาสตร์

สำนักส่งเสริมพระพุทธศาสนาและบริการสังคม
มหาวิทยาลัยมหจุฬาลงกรณราชวิทยาลัย

พ.ศ. ๒๕๖๐-๒๕๖๔

คำนำ

ตามที่ มหาวิทยาลัยมหาจุฬาลงกรณราชวิทยาลัยมอบหมายให้สำนักส่งเสริมพระพุทธศาสนาและบริการสังคม รับผิดชอบกำกับดูแลพันธกิจของมหาวิทยาลัยมหาจุฬาลงกรณราชวิทยาลัย ประกอบด้วย ๑. ด้านส่งเสริมพระพุทธศาสนาและบริการวิชาการแก่สังคม ๒. ด้านทะนุบำรุงศิลปและวัฒนธรรม โดยมีรองอธิการบดีฝ่ายประชาสัมพันธ์และเผยแผ่ และ ผู้อำนวยการสำนักส่งเสริมพระพุทธศาสนาและบริการสังคมเป็นผู้รับผิดชอบ เพื่อให้การดำเนินการตามพันธกิจทั้ง ๒ ด้าน ดำเนินไปด้วยความเรียบร้อย มีประสิทธิภาพและบรรลุวัตถุประสงค์ตามนโยบายของมหาวิทยาลัย สำนักส่งเสริมพระพุทธศาสนาและบริการสังคม มหาวิทยาลัยมหาจุฬาลงกรณราชวิทยาลัย จึงได้จัดทำแผนยุทธศาสตร์สำนักส่งเสริมพระพุทธศาสนาและบริการสังคม ในช่วงแผนพัฒนาการศึกษาระดับอุดมศึกษา ระยะที่ ๑๒ (พ.ศ. ๒๕๖๐-๒๕๖๔) เพื่อใช้เป็นกรอบและแนวทางในการพัฒนาสำนักฯ โดยคำสั่งมหาวิทยาลัยมหาจุฬาลงกรณราชวิทยาลัย ที่ ๑๓๓๔/๒๕๖๑ เรื่องแต่งตั้งคณะกรรมการจัดทำยุทธศาสตร์พัฒนาสำนักส่งเสริมพระพุทธศาสนาและบริการสังคม โดยมีรองอธิการบดีฝ่ายประชาสัมพันธ์และเผยแผ่เป็นประธานคณะกรรมการ ซึ่งได้ดำเนินการระดมความคิดเห็นในรูปแบบของการประชุมกลุ่มย่อยและการประชุมเชิงปฏิบัติการ เพื่อวิเคราะห์สภาพแวดล้อมทั้งภายในและภายนอก (SWOT Analysis) กำหนดประเด็นยุทธศาสตร์เป้าประสงค์ และตัวชี้วัดระดับเป้าประสงค์ พร้อมกำหนดกลยุทธ์และผู้รับผิดชอบระดับกลยุทธ์เพื่อให้กระบวนการติดตามประเมินแผนยุทธศาสตร์สำนักส่งเสริมพระพุทธศาสนาและบริการสังคม มหาวิทยาลัยมหาจุฬาลงกรณราชวิทยาลัย พ.ศ. ๒๕๖๐-๒๕๖๔ มีประสิทธิภาพและบรรลุวิสัยทัศน์ตามที่ได้กำหนดไว้

กระบวนการจัดทำแผนยุทธศาสตร์สำนักส่งเสริมพระพุทธศาสนาและบริการสังคม พ.ศ. ๒๕๖๐-๒๕๖๔ นั้น เกิดขึ้นจากการสัมมนาระดมความคิดของผู้บริหาร เจ้าหน้าที่ ทุกระดับในหน่วยงานในกำกับของสำนักส่งเสริมพระพุทธศาสนาและบริการสังคม ร่วมกันดำเนินการผ่านขั้นตอนกระบวนการตามวิธีการจัดทำแผนอย่างมีส่วนร่วมเพื่อกำหนดยุทธศาสตร์การพัฒนาสำนักฯ ในช่วง พ.ศ. ๒๕๖๐-๒๕๖๔ ซึ่งจะใช้เป็นแผนในการขับเคลื่อนสำนักฯ ไปสู่เป้าหมายตามวิสัยทัศน์ที่ได้ร่วมกันกำหนดไว้ว่า “ศูนย์กลางการส่งเสริมพระพุทธศาสนาและบริการสังคมระดับนานาชาติ” โดยมีแนวทางการพัฒนาสำนักฯ และการร่วมดำเนินงานจากทุกส่วนงานในกำกับของสำนักให้เกิดผลสัมฤทธิ์ตามที่กำหนดไว้ร่วมกันใน ๔ ประเด็นยุทธศาสตร์ ๑๗ เป้าประสงค์ ๓๖ ตัวชี้วัด และ ๔๕ กลยุทธ์ ทั้งนี้ สำนักส่งเสริมพระพุทธศาสนาและบริการสังคม ขอขอบคุณและอนุโมทนาผู้ที่มีส่วนเกี่ยวข้องที่ร่วมจัดทำแผนยุทธศาสตร์สำนักส่งเสริมพระพุทธศาสนาและบริการสังคม มหาวิทยาลัยมหาจุฬาลงกรณราชวิทยาลัย พ.ศ. ๒๕๖๐-๒๕๖๔ จนสำเร็จลุล่วงด้วยดี

พระสุธีวีรบัณฑิต,ดร.

ผู้อำนวยการสำนักส่งเสริมพระพุทธศาสนาและบริการสังคม

สารบัญ

| ส่วนที่ | หน้า |
|---|------------------|
| ส่วนที่ ๑ บทนำ | ๑-๓ |
| ส่วนที่ ๒ วิสัยทัศน์ นิยาม พันธกิจ วิเคราะห์ SWOT Analysis แผนที่ยุทธศาสตร์ Strategy Map | ๔ ๕-๖ ๗ |
| ส่วนที่ ๓ แผนยุทธศาสตร์สำนักส่งเสริมพระพุทธศาสนาและบริการสังคม ประเด็นยุทธศาสตร์ เป้าประสงค์ ตัวชี้วัด กลยุทธ์ | ๘-๙ ๑๐-๑๘ |
| ส่วนที่ ๔ ตัวชี้วัดและค่าเป้าหมาย กลไกการปรับแผนทำนุบำรุงศิลปวัฒนธรรมและการติดตามประเมินผล | ๑๙-๒๖ ๒๗ - ๒๘ |
| ภาคผนวก คำสั่งแต่งตั้งคณะกรรมการจัดทำแผนยุทธศาสตร์พัฒนาสำนักส่งเสริมพระพุทธศาสนาและบริการสังคม รูปภาพประกอบผลการดำเนินงานโครงการจัดทำแผนยุทธศาสตร์พัฒนาสำนักส่งเสริมพระพุทธศาสนาและบริการสังคม | |

แผนยุทธศาสตร์สำนักส่งเสริมพระพุทธศาสนาและบริการสังคม
มหาวิทยาลัยมหาจุฬาลงกรณราชวิทยาลัย
พ.ศ.๒๕๖๐-๒๕๖๔

ส่วนที่ ๑ บทนำ

สำนักส่งเสริมพระพุทธศาสนาและบริการสังคม มหาวิทยาลัยมหาจุฬาลงกรณราชวิทยาลัยทำหน้าที่ในการบริการวิชาการแก่สังคมเพื่อพัฒนาจิตใจและสังคม มีการจัดสรรงบประมาณอย่างชัดเจน มีเครือข่ายความร่วมมือในการดำเนินการทั้งภาครัฐและเอกชน

ในปี พ.ศ.๒๕๔๐ มหาวิทยาลัยมหาจุฬาลงกรณราชวิทยาลัย มีพระราชบัญญัติ พ.ศ.๒๕๔๐ ได้ยกฐานะเป็นมหาวิทยาลัยในกำกับของรัฐได้มีการปรับปรุงโครงสร้างส่วนงานบริหารให้เหมาะสม สอดคล้องกับพระราชบัญญัติและหน่วยงานในการกำกับของรัฐ สำนักส่งเสริมพระพุทธศาสนาและบริการสังคมถูกจัดตั้งขึ้นโดยข้อกำหนดมหาวิทยาลัย เรื่องการจัดตั้งส่วนงาน พ.ศ.๒๕๔๑ เป็นต้นมา โดยมีหน่วยงานในสังกัด จำนวน ๔ หน่วยงาน คือ

๑. ส่วนงานบริหาร

๒. ส่วนธรรมนิเทศ

๓. อภิธรรมโชติกะวิทยาลัย

๔. โรงเรียนพระพุทธศาสนาวันอาทิตย์

สำนักส่งเสริมพระพุทธศาสนาและบริการสังคม ดำเนินการด้านบริการวิชาการแก่สังคม ด้านทำนุบำรุงศิลปวัฒนธรรมโดยดำเนินการตามพันธกิจ ดังนี้

จัดรายการโทรทัศน์ดาวเทียมเพื่อการศึกษา ซึ่งเป็นสถานีโทรทัศน์ที่นำเสนอการศึกษาและการปฏิบัติธรรมทางพระพุทธศาสนาโดยบูรณาการเข้าศาสตร์สมัยใหม่ เพื่อพัฒนาจิตใจและสังคมของทุกกลุ่มในสังคม เพื่อสร้างสรรค์สังคมให้สันติสุขและมีคุณธรรม โดยนำเสนอในรูปแบบสมัยใหม่ที่น่าสนใจและทันสมัยใหม่ที่น่าสนใจและทันสมัยในหลากหลายรูปแบบ ออกอากาศผ่านทางจานดาวเทียม ระบบ C-Band ดาวเทียม THAICOM ๕ ที่ความถี่ ๓๘๘๐๐ MHz, FEC ๕/๖ Service Bit Rate ๒ Mbps variable bit per channel, SR ๓๐.๐๐ Msym/s ออกอากาศ ๒๔ ชั่วโมง พื้นที่ให้บริการครอบคลุมทั้งทวีปเอเชีย, ยุโรป, ออสเตรเลีย, แอฟริกา

- ให้บริการฝึกอบรมคุณธรรม จริยธรรมแก่เด็กและเยาวชน นิสิต นักศึกษา ข้าราชการและประชาชนทั่วไป

-ให้บริการวิชาการด้านบริการพระพุทธศาสนาแก่สังคม โดยมีการจัดโครงการวิปัสสนากรรมฐานแก่พระสงฆ์และประชาชน จัดโครงการบริการครูสอนโรงเรียนพระพุทธศาสนาวันอาทิตย์

-การทำนุบำรุงศิลปวัฒนธรรม มีการจัดการโครงการสนับสนุนด้านศิลปวัฒนธรรม จัดโครงการอนุรักษ์สืบสานประเพณีไทย และพัฒนาสิ่งแวดล้อมพระเกียรติในโอกาสต่างๆ

-ให้บริการวิชาการด้านพระพุทธศาสนาแก่สังคมและชุมชน โดยจัดการศึกษาพระอภิธรรมแก่ พระภิกษุ สามเณร แม่ชี และประชาชนทั่วไป มีการจัดโครงการมอบประกาศนียบัตร จัดโครงการสัมมนาครูสอนพระอภิธรรม จัดโครงการฝึกอบรมนักเผยแผ่พระอภิธรรม

-ให้บริการวิชาการด้านพระพุทธศาสนาแก่สังคมและชุมชน โดยจัดการศึกษาแก่เด็กและเยาวชน ตั้งแต่ระดับต้น ๑(ป.๑) ถึง ระดับสูงพิเศษ (ระดับอุดมศึกษา) มีการจัดโครงการมอบประกาศนียบัตร วุฒิบัตรและทุนการศึกษา โครงการวันสำคัญทางพระพุทธศาสนา และของชาติ โครงการสัมมนาผู้บริหารและครูสอนพระพุทธศาสนาวันอาทิตย์

สำนักส่งเสริมพระพุทธศาสนาและบริการสังคม มหาวิทยาลัยมหาจุฬาลงกรณราชวิทยาลัยมีที่ตั้ง ๒ แห่ง

๑.เลขที่ ๓ วัดมหาธาตุยุวราชรังสฤษฎิ์ ท่าพระจันทร์ ถนนมหาธาตุ แขวง เขตพระนคร กรุงเทพมหานคร รหัสไปรษณีย์ ๑๐๒๐๐ โทรศัพท์ ๐-๒๒๒๒-๒๘๓๖, ๐-๒๒๒๕-๘๖๘๖, ๐-๒๒๒-๑๘๖๗ โทรสาร ๐-๒๒๒๑-๖๙๕๐, ๐-๒๒๒๑๙๘๖๕, ๐-๒๒๒๓-๕๖๐๘

-ชั้น ๑ อาคารมหาจุฬาลงกรณราชวิทยาลัย

-ชั้น ๑ - ๓ อาคารอภิรราชติกะวิทยาลัย

๒.เลขที่ ๗๙ หมู่ ๑ถนนพหลโยธิน หลักกิโลเมตรที่ ๕๕ ตำบลลำไทร อำเภอน้อย จังหวัดพระนครศรีอยุธยา ๑๓๑๗๐ Website : mcu.ac.th

-ชั้น ๑ อาคารสำนักงานอธิการบดี ห้อง ๑๐๑

-ชั้น ๑ - ๒ อาคารหอฉัน

-ชั้น ๔ อาคารเรียนรวม โซนซี ห้อง ซี ๔๐๐

สำนักส่งเสริมพระพุทธศาสนาและบริการสังคม มีภารกิจเกี่ยวกับงานธรรมวิจย ธรรมนิเทศ การจัดการเรียนการสอนอภิธรรม การจัดการเรียน การสอนพุทธศาสนาวันอาทิตย์ การประชาสัมพันธ์และเผยแพร่ การบริการฝึกอบรม โดยมีส่วนงานในสังกัด ดังนี้

๑. ส่วนงานบริหาร มีอำนาจหน้าที่และความรับผิดชอบเกี่ยวกับงานบริหาร งานประชาสัมพันธ์และเผยแพร่ ปฏิบัติงานด้านการประชาสัมพันธ์ และเผยแพร่พระพุทธศาสนาตามพันธกิจของมหาวิทยาลัย ผ่านสื่อโทรทัศน์ วิทยุกระจายเสียงหรือสิ่งอื่นๆประกอบด้วย ๒ กลุ่มงาน คือ

๑.กลุ่มงานบริหาร

๒.กลุ่มงานประชาสัมพันธ์และเผยแพร่

๒. ส่วนธรรมนิเทศ มีอำนาจหน้าที่และความรับผิดชอบเกี่ยวกับงานบริหาร งานพัฒนาศาสนาแคมป์สน งานมหาจุฬาอาศรม งานบริการ ฝึกอบรม ปฏิบัติการวิชาการแก่สังคม ประสานงานกับมูลนิธิ หน่วยงานที่เกี่ยวข้องเพื่อรับบริจาคทรัพย์บำรุง การจัดกิจกรรมเผยแพร่อำนวยความสะดวก ประสานสถานที่ การจัดอบรม สัมมนาและประชุมเกี่ยวกับการบริการวิชาการแก่สังคม ส่งเสริมสนับสนุน บริการฝึกอบรมเกี่ยวกับคุณธรรม จริยธรรม วิปัสสนากรรมฐาน ประกอบด้วย ๓ กลุ่มงาน

๑.กลุ่มงานธรรมวิจย

๒.กลุ่มงานพัฒนาศาสนาแคมป์สน

๓.กลุ่มงานมหาจุฬาอาศรม

๓. อภิธรรมโชติกะวิทยาลัย มีอำนาจหน้าที่และความรับผิดชอบเกี่ยวกับงานสูตรพระอภิธรรมปฏิบัติงานวางแผนด้านการจัดการศึกษาระดับ ประกาศนียบัตร ระดับอธิธรรมบัณฑิต การดำเนินการจัดทำ พัฒนาหลักสูตร ประกอบด้วย ๒ กลุ่มงาน คือ

๑.กลุ่มงานบริหาร

๒.กลุ่มงานหลักสูตรและการสอน

๔. โรงเรียนพุทธศาสนาวันอาทิตย์ มีอำนาจหน้าที่และความรับผิดชอบเกี่ยวกับงานบริหาร งานวิชาการ จัดการเรียนการสอนและกิจกรรมอื่น พัฒนาหลักสูตร จัดการเรียนการสอนและจัดกิจกรรมเสริมหลักสูตร ประกอบด้วย ๒ กลุ่มงาน คื

๑.กลุ่มงานบริหาร

๒.กลุ่มงานวิชาการและกิจกรรม

ส่วนที่ ๒

วิสัยทัศน์

ศูนย์กลางการส่งเสริมพระพุทธศาสนาและบริการสังคมระดับนานาชาติ

VISION : INTERNATIONAL CENTER FOR PROMOTION OF BUDDHISM AND SOCIAL SERVICES

นิยาม

- ๑.ส่งเสริมพระพุทธศาสนา หมายถึง การประชาสัมพันธ์ เผยแพร่ ทะนุบำรุงศิลปวัฒนธรรม
- ๒.บริการสังคม หมายถึง บริการวิชาการ ให้การศึกษาแก่เด็กและเยาวชนให้การศึกษาแก่ประชาชนทั่วไป นานาชาติ หมายถึง ภายในประเทศและต่างประเทศ

พันธกิจ

๑. ด้านส่งเสริมพระพุทธศาสนา
๒. ด้านบริการวิชาการแก่สังคม
๓. ด้านทะนุบำรุงศิลปวัฒนธรรม
๔. ด้านบริหารจัดการ

การกำหนดวิสัยทัศน์ของสำนักส่งเสริมพระพุทธศาสนาและบริการสังคมได้กำหนดทิศทางการบริหารจัดการที่มุ่งสัมฤทธิ์ผลโดยมีการวิเคราะห์จุดแข็ง จุดอ่อน อุปสรรค โอกาส ได้นำหลักการวิเคราะห์ SWOT Analysis ที่เป็นตัวกำหนดประเด็นผลลัพธ์และหน้าที่หลักของสำนักส่งเสริมพระพุทธศาสนาและบริการสังคมได้รู้จักหน่วยงานของตนเองเพื่อนำปัจจัยดังกล่าวมาช่วยในการบริหารจัดการ ส่วนงานภายใต้สำนักส่งเสริมพระพุทธศาสนาและบริการสังคม ได้อย่างมีประสิทธิภาพดังตารางวิเคราะห์ต่อไปนี้

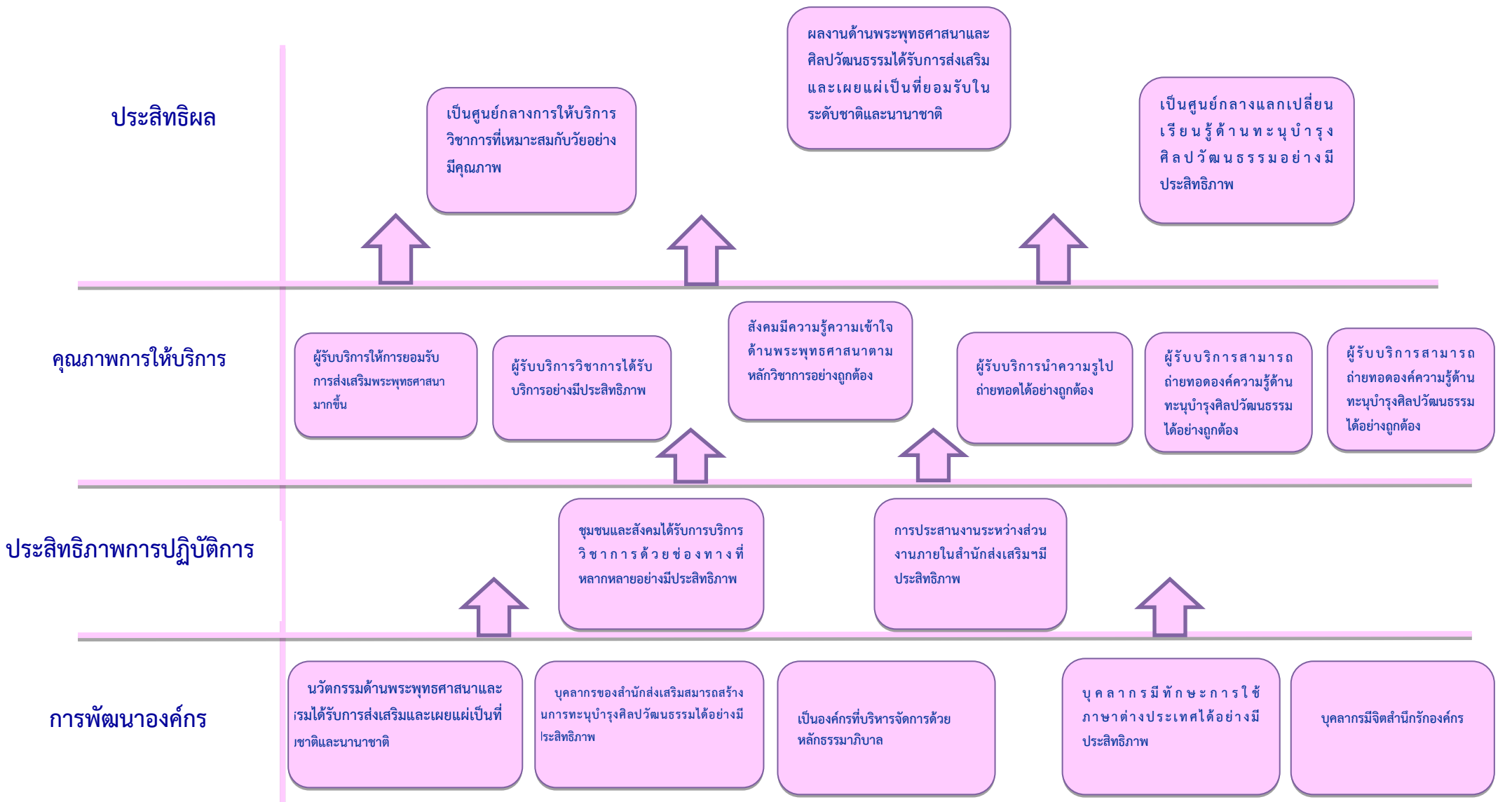
ตารางวิเคราะห์ SWOT Analysis

| จุดแข็ง | จุดอ่อน |
|---|--|
| <p>๑.เป็นหน่วยงานหลักของมหาวิทยาลัยที่มีพันธกิจบริการวิชาการแก่สังคมและส่งเสริมทะนุบำรุงศิลปวัฒนธรรม</p> <p>๒. มีเครือข่ายให้บริการวิชาการและอบรมวิปัสสนากรรมฐานหลายแห่ง</p> <p>๓. มีบุคลากรที่มีความเชี่ยวชาญทำงานเฉพาะด้าน</p> <p>๔.เป็นหน่วยงานหลักที่ทำหน้าที่ประชาสัมพันธ์ ระดมทุนเพื่อสนับสนุนกิจการของมหาวิทยาลัย</p> <p>๕.มีสื่อการประชาสัมพันธ์หลายช่องทาง</p> <p>๖.ให้บริการด้านพระอภิธรรมปิฎกได้ทั่วทุกภูมิภาคทั้งภายในประเทศและต่างประเทศ</p> <p>๗.มีหน่วยงานให้การศึกษอบรมเด็กและเยาวชนทั่วประเทศ</p> <p>๘.ให้บริการภัตตาหารแก่ผู้บริหาร คณาจารย์ เจ้าหน้าที่ นิสิตทั้งบรรพชิตและคฤหัสถ์ภายในมหาวิทยาลัย</p> <p>๙.มีเครือข่ายให้ความร่วมมือและสนับสนุนกิจกรรมของสำนักส่งเสริมฯ จากหน่วยงานทั้งภาครัฐและเอกชน</p> | <p>๑.งบประมาณที่ได้รับจัดสรรไม่เพียงพอ</p> <p>๒.บุคลากรของสำนักส่งเสริมฯไม่เพียงพอต่อภาระงานที่ได้รับมอบหมาย</p> <p>๓.บุคลากรส่วนใหญ่ของสำนักส่งเสริมฯเป็นอัตราจ้าง</p> <p>๔.ส่วนงานในสำนักส่งเสริมฯกระจายอยู่หลายอาคารในมหาวิทยาลัย</p> <p>๕.บุคลากรไม่ได้รับการพัฒนาให้ตรงตามตำแหน่งที่ได้รับมอบหมาย</p> <p>๖.ขาดอุปกรณ์ในการผลิตสื่อประชาสัมพันธ์ที่ทันสมัย</p> <p>๗.บุคลากรของสำนักส่งเสริมฯ ขาดทักษะทางภาษาต่างประเทศ</p> |

| โอกาส | อุปสรรค |
|--|--|
| ๑.นโยบายในการส่งเสริมและให้บริการวิชาการของมหาวิทยาลัยเป็นที่ยอมรับระดับโลก ๒.ประชาชน หน่วยงาน ภาครัฐและเอกชน เชื่อมั่นในศักยภาพของมหาวิทยาลัย ๓.ความศรัทธาของพุทธศาสนิกชนที่มีต่อพระพุทธศาสนา ๔.นโยบายของรัฐบาลที่ส่งเสริมกิจกรรมทางพระพุทธศาสนา ๕.มหาวิทยาลัยมีต้นทุนทางสังคมสูง | ๑.มหาวิทยาลัยได้รับการสนับสนุนจากรัฐบาลไม่เพียงพอ ๒.ความหลากหลายทางวัฒนธรรมและภาษาของพระนิสิตส่งผลต่อการสื่อสารและให้บริการของสำนักส่งเสริมฯ ๓.อิทธิพลการเลียนแบบวัฒนธรรมต่างชาติในกลุ่มเยาวชนมีผลกระทบด้านลบต่อการดำเนินงานทำนุบำรุงศิลปวัฒนธรรม ๔.การเปลี่ยนแปลงอย่างรวดเร็วและเทคโนโลยีส่งผลให้บุคลากรบางส่วนปรับตัวไม่ทัน |

สำนักส่งเสริมพระพุทธศาสนาและบริการสังคม ได้มุ่งเน้นสัมฤทธิ์ผลให้เกิดความมีประสิทธิภาพในการปฏิบัติตามแผนของมหาวิทยาลัย แผนของส่วนงานบริหาร สำนักส่งเสริมพระพุทธศาสนาและบริการสังคม โดยการประชาสัมพันธ์ทางสถานีโทรทัศน์เพื่อการศึกษาและเผยแพร่ธรรมะ ทางวิทยุกระจายเสียง พล.ม.๒ ให้เป็นที่ยอมรับในการเผยแพร่การศึกษาของคณะสงฆ์ การเผยแพร่ธรรมอย่างสร้างสรรค์ โดยต้องนำหลักการดังกล่าวมาช่วยในการดำเนินงาน ของสำนักส่งเสริมพระพุทธศาสนาและบริการสังคมในการจัดกิจกรรมต่างๆเกี่ยวกับกิจกรรมของคณะสงฆ์ และเป็นที่ยอมรับอย่างกว้างขวาง การจัดการเรียนการสอนของมหาวิทยาลัยให้เป็นที่รู้จักอย่างแพร่หลายในระดับชาติและนานาชาติจึงจำเป็นต้องใช้หลักการเข้ามาช่วยประยุกต์ในการจัดทำแผนยุทธศาสตร์ของสำนักส่งเสริมพระพุทธศาสนาและบริการสังคมซึ่งหลักการที่กล่าวข้างต้นSWOT Analysis เป็นเพียงเครื่องมือในการวางแผนอย่างเป็นระบบในการกำหนดวิสัยทัศน์ในการดำเนินผลการปฏิบัติโดยจะนำหลักการของ SWOT Analysis มาเชื่อมโยงในการพัฒนาขององค์ประกอบทั้ง ๔มุมมองต่างได้ทำหน้าที่ประสานกันอย่างเป็นระบบ

แผนที่ยุทธศาสตร์ Strategy Map สำนักส่งเสริมพระพุทธศาสนาและบริการสังคม
 วิสัยทัศน์ : ศูนย์กลางการศึกษาส่งเสริมพระพุทธศาสนาและบริการสังคมในระดับชาติและนานาชาติ



ส่วนที่ ๓

แผนยุทธศาสตร์สำนักส่งเสริมพระพุทธศาสนาและบริการสังคม

วิสัยทัศน์ : ศูนย์กลางการส่งเสริมพระพุทธศาสนาและบริการสังคมระดับนานาชาติ

VISION: INTERNATIONAL CENTER FOR PROMOTION OF BUDDHISM AND SOCIAL SERVICES

| ยุทธศาสตร์ | เป้าประสงค์ |
|--|---|
| <p style="text-align: center;">ประเด็นยุทธศาสตร์ที่ ๑</p> <p>พัฒนาการส่งเสริมพระพุทธศาสนาให้มีคุณภาพเป็นที่ยอมรับทั้งในระดับชาติและนานาชาติ</p> | <p>๑.๑ ผู้รับบริการให้การยอมรับการส่งเสริมพระพุทธศาสนามากขึ้น</p> <p>๑.๒ ผลงานด้านพระพุทธศาสนาและศิลปวัฒนธรรมด้วยการส่งเสริมและเผยแพร่เป็นที่ยอมรับระดับชาติและนานาชาติ</p> <p>๑.๓ นวัตกรรมด้านพระพุทธศาสนาและศิลปวัฒนธรรมได้รับการส่งเสริมและเผยแพร่เป็นที่ยอมรับระดับชาติ</p> |
| <p style="text-align: center;">ประเด็นยุทธศาสตร์ที่ ๒</p> <p>พัฒนาการให้บริการวิชาการแก่สังคมให้มีคุณภาพเป็นที่ยอมรับทั้งในระดับชาติและนานาชาติ</p> | <p>๒.๑ ผู้รับบริการวิชาการได้รับการบริการอย่างมีประสิทธิภาพ</p> <p>๒.๒ ชุมชนและสังคมได้รับการบริการวิชาการด้วยช่องทางที่หลากหลายอย่างมีประสิทธิภาพ</p> <p>๒.๓ เป็นศูนย์กลางการให้บริการวิชาการที่เหมาะสมกับวัยอย่างมีประสิทธิภาพ</p> <p>๒.๔ สังคมมีความรู้ความเข้าใจด้านพระพุทธศาสนาตามหลักวิชาการอย่างถูกต้อง</p> <p>๒.๕ ผู้รับบริการนำความรู้ไปถ่ายทอดได้อย่างถูกต้อง</p> |
| | <p>๓.๑ เป็นศูนย์กลางการแลกเปลี่ยนเรียนรู้ด้านทะนุบำรุงศิลปวัฒนธรรม</p> |

| | |
|---|---|
| <p style="text-align: center;">ประเด็นยุทธศาสตร์ที่ ๓</p> <p>พัฒนาการทะนุบำรุงศิลปวัฒนธรรมให้มีคุณภาพเป็นที่ยอมรับทั้งในระดับชาติและนานาชาติ</p> | <p>อย่างมีประสิทธิภาพ</p> <p>๓.๒. ผู้รับบริการสามารถถ่ายทอดองค์ความรู้ด้านการทะนุบำรุงศิลปวัฒนธรรมได้อย่างถูกต้อง</p> <p>๓.๓. ผู้รับบริการตระหนักและเห็นคุณค่าของการทะนุบำรุงศิลปวัฒนธรรม</p> <p>๓.๔. บุคลากรของสำนักส่งเสริมฯสามารถสร้างนวัตกรรมด้านการทะนุบำรุงศิลปวัฒนธรรมได้อย่างมีประสิทธิภาพ</p> |
| <p style="text-align: center;">ประเด็นยุทธศาสตร์ที่ ๔</p> <p>พัฒนาการบริหารจัดการให้มีคุณภาพเป็นที่ยอมรับทั้งในระดับชาติและนานาชาติ</p> | <p>๔.๑ เป็นองค์กรที่บริหารจัดการด้วยหลักธรรมาภิบาล</p> <p>๔.๒ บุคลากรมีจิตสำนึกรักองค์กร</p> <p>๔.๓ บุคลากรมีทักษะด้านการใช้ภาษาต่างประเทศอย่างมีประสิทธิภาพ</p> <p>๔.๔ การประสานงานระหว่างส่วนงานภายในสำนักส่งเสริมฯมีประสิทธิภาพ</p> <p>๔.๕ การผลิตสื่อประชาสัมพันธ์มีคุณภาพและแพร่หลายทั้งภายในประเทศและต่างประเทศ</p> |

วิสัยทัศน์ : ศูนย์กลางการส่งเสริมพระพุทธศาสนาและบริการสังคมระดับนานาชาติ

VISION: INTERNATIONAL CENTER FOR PROMOTION OF BUDDHISM AND SOCIAL SERVICES

ประเด็นยุทธศาสตร์ที่ ๑ พัฒนาการส่งเสริมพระพุทธศาสนาให้มีคุณภาพเป็นที่ยอมรับทั้งในระดับชาติและนานาชาติ

| เป้าประสงค์ Goal | ตัวชี้วัด KPI | กลยุทธ์ Strategy | ผู้รับผิดชอบ |
|--|---|---|---|
| ๑.๑ ผู้รับบริการให้การยอมรับการส่งเสริมพระพุทธศาสนามากขึ้นเป็นที่ยอมรับระดับชาติและนานาชาติ | ๑.๑ ร้อยละความพึงพอใจของผู้รับบริการ ๑.๒ จำนวนครั้งของการได้รับเชิญเป็นวิทยากร ๑.๓ ร้อยละของผู้เข้ารับบริการบริการที่เพิ่มขึ้นจากปีที่ผ่านมา ๑.๔ ร้อยละของผู้รับการอบรมที่สามารถนำความรู้ไปประยุกต์ใช้ในชีวิตประจำวันได้ | ๑.๑.๑ สนับสนุนและพัฒนางานส่งเสริมพระพุทธศาสนาที่สะท้อนอัตลักษณ์ของสำนักส่งเสริมฯ ๑.๑.๒ สร้างและพัฒนาเครือข่ายความร่วมมืองานส่งเสริมพระพุทธศาสนาทั้งในระดับชาติและนานาชาติ ๑.๑.๓ จัดทำสื่อส่งเสริมวิชาการด้านพระพุทธศาสนาตามสมัยนิยม | ๑. ผู้อำนวยการส่วนธรรมนิเทศ ๒. ผู้อำนวยการส่วนงานบริหาร สำนักส่งเสริมฯ ๓. ผู้อำนวยการกองสื่อสารองค์กร |
| ๑.๒ ผลงานด้านพระพุทธศาสนาและศิลปวัฒนธรรมได้รับการส่งเสริมและเผยแพร่เป็นที่ยอมรับระดับชาติและนานาชาติ | ๑. ร้อยละของผลงานที่เผยแพร่ระดับชาติและนานาชาติ ๒. ร้อยละของผู้ที่กตัญญูใจการเผยแพร่ด้านพระพุทธศาสนาและศิลปวัฒนธรรมทางสื่อโซเชียลมีเดียของสำนักส่งเสริมฯ ๓. จำนวนผลงานที่สำนักส่งเสริมฯ ที่ได้รับรางวัลในระดับชาติและนานาชาติ | ๑. และสนับสนุนการพัฒนาบุคลากรด้านการส่งเสริมและเผยแพร่พระพุทธศาสนาให้มีคุณภาพ ๒. พัฒนาการเผยแพร่ศิลปวัฒนธรรมและส่งเสริมผลงานด้านพระพุทธศาสนาให้เป็นที่ยอมรับ ๓. ส่งเสริมและพัฒนาทักษะทางด้าน | ๑. ผู้อำนวยการส่วนงานบริหาร สำนักส่งเสริมฯ ๒. ผู้อำนวยการส่วนธรรมนิเทศ ๓. ผู้อำนวยการกองสื่อสาร |

| | | | |
|--|---|--|---|
| | | ภาษาและการสื่อสาร ๔.พัฒนากระบวนการและรูปแบบการจัดทำสื่อการประชาสัมพันธ์ทางโซเชียลมีเดียให้ทันสมัย | องค์กร |
| ๑.๓ นวัตกรรมด้านพระพุทธศาสนาและศิลปวัฒนธรรมได้รับการส่งเสริมและเผยแพร่เป็นที่ยอมรับระดับชาติ | ๑.ร้อยละของนวัตกรรมด้านพระพุทธศาสนาและศิลปวัฒนธรรมที่เผยแพร่ระดับชาตินานาชาติ ๒.จำนวนนวัตกรรมที่นำมาใช้เผยแพร่ด้านพระพุทธศาสนาและศิลปวัฒนธรรม ๓.จำนวนรางวัลที่สำนักส่งเสริมฯที่ได้รับในระดับชาติและนานาชาติ | ๑.ส่งเสริมและสนับสนุนการพัฒนาบุคลากรให้มีทักษะในการสร้างนวัตกรรมด้านการส่งเสริมพระพุทธศาสนาศิลปวัฒนธรรมให้มีคุณภาพ ๒.สนับสนุนและพัฒนากิจกรรมการเผยแพร่นวัตกรรมด้านพระพุทธศาสนาและศิลปวัฒนธรรม ๓.สร้างนวัตกรรมสื่อในการเผยแพร่ด้านพระพุทธศาสนาและศิลปวัฒนธรรม | ๑.ผู้อำนวยการส่วนงานบริหาร ๑.ผู้อำนวยการโรงเรียนพุทธศาสนาวันอาทิตย์ ๑.ผู้อำนวยการกองสื่อสารองค์กร |

วิสัยทัศน์ : ศูนย์กลางการส่งเสริมพระพุทธศาสนาและบริการสังคมระดับนานาชาติ

VISION: INTERNATIONAL CENTER FOR PROMOTION OF BUDDHISM AND SOCIAL SERVICES

ประเด็นยุทธศาสตร์ที่ ๒ พัฒนาการให้บริการวิชาการแก่สังคมให้มีคุณภาพเป็นที่ยอมรับทั้งในระดับชาติและนานาชาติ

| เป้าประสงค์ Goal | ตัวชี้วัด KPI | กลยุทธ์ Strategy | ผู้รับผิดชอบ |
|--|--|--|---|
| ๑. ผู้รับบริการวิชาการได้รับการบริการอย่างมีประสิทธิภาพ | ๑.๑ ร้อยละความพึงพอใจของผู้รับบริการ | ๑.๑.๑ ส่งเสริมและพัฒนาเครือข่ายความร่วมมือทางการให้บริการวิชาการแก่สังคม ๑.๑.๒ บูรณาการรูปแบบการให้บริการวิชาการแก่สังคมอย่างมีประสิทธิภาพ ๑.๑.๓ ส่งเสริมและพัฒนาบุคลากรด้านการบริการวิชาการแก่สังคม | ๑. ผู้อำนวยการโรงเรียนพุทธศาสนาวันอาทิตย์ ๑. ผู้อำนวยการส่วนงานบริหาร ๑. ผู้อำนวยการส่วนงานบริหาร |
| ๒. ชุมชนและสังคมได้รับการบริการวิชาการด้วยช่องทางที่หลากหลายอย่างมีประสิทธิภาพ | ๒.๑ จำนวนช่องทางในการเผยแพร่ ๒.๒ ร้อยละความพึงพอใจของผู้รับบริการ | ๑. สร้างและพัฒนาช่องทางในการสื่อสารด้านการเผยแพร่ให้มีจำนวนมากขึ้น ๒. พัฒนาช่องทางในการสื่อสารด้านการเผยแพร่ให้มีประสิทธิภาพมากขึ้น | ๑. ผู้อำนวยการส่วนงานบริหาร ๑. ผู้อำนวยการกองสื่อสารองค์กร |

| | | | |
|--|---|---|--|
| <p>๓.เป็นศูนย์กลางการให้บริการวิชาการที่เหมาะสมกับวัยอย่างมีประสิทธิภาพ</p> | <p>๓.๑ ร้อยละความพึงพอใจของผู้รับบริการ ๓.๒ ร้อยละของผู้เข้ารับบริการวิชาการที่ผ่านเกณฑ์การประเมินผลที่สำนักส่งเสริมฯ กำหนด</p> | <p>๑. ส่งเสริมและพัฒนาหลักสูตรการให้บริการวิชาการที่เหมาะสมแก่วัย ๒. ส่งเสริมและพัฒนาบุคลากรของโรงเรียนพุทธศาสนาวันอาทิตย์และอภิธรรมโชติกะวิทยาลัย ให้มีทักษะในการให้บริการวิชาการ</p> | <p>๑. ผู้อำนวยการโรงเรียนพุทธศาสนาวันอาทิตย์ ๒. ผู้อำนวยการอภิธรรมโชติกะวิทยาลัย ๑. ผู้อำนวยการโรงเรียนพุทธศาสนาวันอาทิตย์ ๒. ผู้อำนวยการอภิธรรมโชติกะวิทยาลัย</p> |
| <p>๔. สังคมมีความรู้ความเข้าใจด้านพระพุทธศาสนาตามหลักวิชาการอย่างถูกต้อง</p> | <p>๑. ร้อยละของผู้เข้ารับบริการที่สามารถนำความรู้ไปใช้ในชีวิตประจำวันได้</p> | <p>๑. สร้างกิจกรรมและเครือข่ายการบริการวิชาการด้านพระพุทธศาสนา ๒. ส่งเสริมการประยุกต์หลักวิชาการด้านพระพุทธศาสนากับศาสตร์สมัยใหม่</p> | <p>๑. ผู้อำนวยการส่วนธรรมนิเทศ</p> |
| <p>๕. ผู้รับบริการนำความรู้ไปถ่ายทอดได้อย่างถูกต้อง</p> | <p>๑. ร้อยละผู้เข้ารับการอบรมที่สามารถนำความรู้ไปถ่ายทอดได้อย่างถูกต้อง</p> | <p>๑. พัฒนาหลักสูตรและจัดทำตำราเอกสารการสอนให้มีประสิทธิภาพ ๒. พัฒนาบุคลากรให้มีทักษะในการถ่ายทอดความรู้ ๓. ส่งเสริมและพัฒนากระบวนการในการสื่อสารสำหรับผู้รับบริการ</p> | <p>๑. ผู้อำนวยการอภิธรรมโชติกะวิทยาลัย ๒. ผู้อำนวยการโรงเรียนพุทธศาสนาวันอาทิตย์ ๓. ผู้อำนวยการส่วนงานบริการ ๔. ผู้อำนวยการกองสื่อสารองค์กร</p> |

วิสัยทัศน์ : ศูนย์กลางการส่งเสริมพระพุทธศาสนาและบริการสังคมระดับนานาชาติ

VISION: INTERNATIONAL CENTER FOR PROMOTION OF BUDDHISM AND SOCIAL SERVICES

ประเด็นยุทธศาสตร์ที่ ๓ พัฒนาการทะนุบำรุงศิลปวัฒนธรรมให้มีคุณภาพเป็นที่ยอมรับทั้งในระดับชาติและนานาชาติ

| เป้าประสงค์ Goal | ตัวชี้วัด KPI | กลยุทธ์ Strategy | ผู้รับผิดชอบ |
|--|--|---|--|
| ๑. เป็นศูนย์กลางการแลกเปลี่ยนเรียนรู้ด้านทะนุบำรุงศิลปวัฒนธรรมอย่างมีประสิทธิภาพ | ๑. ร้อยละความพึงพอใจของผู้รับบริการ ๑.๒ จำนวนเครือข่ายที่เข้าร่วมการแลกเปลี่ยนเรียนรู้ ๑.๓ จำนวนรางวัลที่สำนักส่งเสริมฯ ได้รับ | ๑.๑.๑. สร้างเครือข่ายการแลกเปลี่ยนเรียนรู้ด้านทะนุบำรุงศิลปวัฒนธรรม ๑.๑.๒. ส่งเสริมและพัฒนาบุคลากรให้มีความรู้และทักษะการสื่อสารด้านทะนุบำรุงศิลปวัฒนธรรม ๑.๑.๓. สนับสนุนและส่งเสริมบุคลากรเข้าร่วมประกวดในเวทีระดับชาติและนานาชาติ | ๑. ผู้อำนวยการโรงเรียนพุทธศาสนาวันอาทิตย์ ๑. ผู้อำนวยการส่วนงานบริหาร ๑. ผู้อำนวยการกองสื่อสารองค์กร |
| ๒. ผู้รับบริการสามารถถ่ายทอดองค์ความรู้ด้านการทะนุบำรุงศิลปวัฒนธรรมได้อย่างถูกต้อง | ๒.๑. ร้อยละของผู้รับบริการที่สามารถถ่ายทอดองค์ความรู้ด้านการทะนุบำรุงศิลปวัฒนธรรมได้อย่างถูกต้อง ๒.๒ จำนวนครั้งที่ผู้เข้ารับบริการได้รับเชิญไปร่วมกิจกรรมด้านการทะนุบำรุงศิลปวัฒนธรรม | ๑. สร้างกระบวนการถ่ายทอดองค์ความรู้ด้านการทะนุบำรุงศิลปวัฒนธรรม ๒. พัฒนาบุคลากรให้มีความรู้ด้านภาษา ด้านการ | ๑. ผู้อำนวยการโรงเรียนพุทธศาสนาวันอาทิตย์ ๑. ผู้อำนวยการส่วนงานบริหาร ๒. ผู้อำนวยการกองสื่อสารองค์กร |

| | | สื่อสารเพื่อถ่ายทอดองค์ ความรู้ด้านการทะนุบำรุง ศิลปวัฒนธรรม | |
|--|---|--|--|
| ๓. ผู้รับบริการตระหนักและเห็นคุณค่าของ การทะนุบำรุงศิลปวัฒนธรรม | ๓.๑ ร้อยละความพึงพอใจของ ผู้รับบริการ ๓.๒ ร้อยละของผู้เข้ารับบริการที่ มากกว่า ๑ ครั้ง | ๑. ส่งเสริมและสนับสนุนให้ ชุมชนมีส่วนร่วมใน กิจกรรมด้านการ ทะนุบำรุงศิลปวัฒนธรรม ๒. สร้างเครือข่ายความ ร่วมมือเกี่ยวกับการ ทะนุบำรุงศิลปวัฒนธรรม ระหว่างองค์กร | ๑. ผู้อำนวยการโรงเรียนพุทธศาสนาวัน อาทิตย์ ๒. ผู้อำนวยการส่วนธรรมนิเทศ |
| ๔. บุคลากรของสำนักส่งเสริมฯ สามารถสร้าง นวัตกรรมด้านการทะนุบำรุงศิลปวัฒนธรรม ได้อย่างมีประสิทธิภาพ | ๔.๑ จำนวนนวัตกรรมด้านการ ทะนุบำรุงศิลปวัฒนธรรม ๔.๒ ร้อยละความพึงพอใจของ ผู้รับบริการ | ๑. สนับสนุนและพัฒนา บุคลากรให้มีความรู้ในการ สร้างนวัตกรรมด้านการ ทะนุบำรุงศิลปวัฒนธรรม ๒. สร้างแรงจูงใจให้ บุคลากรที่มีผลงานด้าน นวัตกรรมด้านการ ทะนุบำรุงศิลปวัฒนธรรม | ๑. ผู้อำนวยการสำนักส่งเสริมฯ ๑. ผู้อำนวยการสำนักส่งเสริมฯ |

วิสัยทัศน์ : ศูนย์กลางการส่งเสริมพระพุทธศาสนาและบริการสังคมระดับนานาชาติ

VISION: INTERNATIONAL CENTER FOR PROMOTION OF BUDDHISM AND SOCIAL SERVICES

ประเด็นยุทธศาสตร์ที่๔ พัฒนาการบริหารจัดการให้มีคุณภาพเป็นที่ยอมรับทั้งในระดับชาติและนานาชาติ

| เป้าประสงค์Goal | ตัวชี้วัด KPI | กลยุทธ์ Strategy | ผู้รับผิดชอบ |
|---|--|---|--|
| ๑.เป็นองค์กรที่บริหารจัดการด้วยหลักธรรมาภิบาล | ๑.๑ ร้อยละความพึงพอใจของบุคลากรที่มีต่อการบริหารจัดการ ๑.๒ ระดับความสำเร็จของการบริหารจัดการตามหลักธรรมาภิบาล | ๑.ส่งเสริมและพัฒนาบุคลากรขององค์กรให้มีความรู้ด้านการบริหารจัดการด้วยหลักธรรมาภิบาล ๒.สร้างระบบบริหารจัดการที่โปร่งใสและตรวจสอบได้ ๓.สร้างความสัมพันธ์ที่ดีระหว่างบุคลากรในส่วนงานในสังกัดสำนักส่งเสริมฯ ๔.กำกับติดตามและประเมินผลการปฏิบัติงานของบุคลากรตามหลักธรรมาภิบาล | ๑.ผู้อำนวยการสำนักส่งเสริมฯ ๒.รองผู้อำนวยการสำนักส่งเสริมฯ ๑.ผู้อำนวยการสำนักส่งเสริมฯ ๒.รองผู้อำนวยการสำนักส่งเสริมฯ ๑.ผู้อำนวยการสำนักส่งเสริมฯ ๒.รองผู้อำนวยการสำนักส่งเสริมฯ ๑.ผู้อำนวยการสำนักส่งเสริมฯ ๒.รองผู้อำนวยการสำนักส่งเสริมฯ |

| | | | |
|---|---|--|--|
| <p>๒.บุคลากรมีจิตสำนึกรักองค์กร</p> | <p>๒.๑ ร้อยละของบุคลากรที่เข้าร่วมกิจกรรมภายในสำนักส่งเสริมฯ</p> <p>๒.๒ ระดับความสุขของบุคลากรในการปฏิบัติงาน</p> | <p>๑. สร้างกิจกรรมพัฒนาศักยภาพให้บุคลากรมีจิตสำนึกรักองค์กร</p> <p>๒. พัฒนาระบบสวัสดิการของสำนักส่งเสริมฯ</p> <p>๓. สร้างแรงจูงใจให้บุคลากรปฏิบัติตามหน้าที่ที่ได้รับมอบหมาย</p> | <p>๑. ผู้อำนวยการสำนักส่งเสริมฯ</p> <p>๒. รองผู้อำนวยการสำนักส่งเสริมฯ</p> <p>๑. ผู้อำนวยการสำนักส่งเสริมฯ</p> <p>๒. รองผู้อำนวยการสำนักส่งเสริมฯ</p> <p>๑. ผู้อำนวยการสำนักส่งเสริมฯ</p> <p>๒. รองผู้อำนวยการสำนักส่งเสริมฯ</p> |
| <p>๓. บุคลากรมีทักษะด้านการใช้ภาษาต่างประเทศอย่างมีประสิทธิภาพ</p> | <p>๓.๑ ร้อยละของบุคลากรที่มีทักษะในการใช้ภาษาต่างประเทศ</p> <p>๓.๒ จำนวนบุคลากรที่ผ่านการวัดผลภาษาอังกฤษจากสถาบันภาษา</p> | <p>๑. ส่งเสริมและพัฒนาบุคลากรเข้ารับการอบรมและศึกษาดูงานการใช้ภาษาต่างประเทศเพื่อการสื่อสาร</p> <p>๒. สนับสนุนบุคลากรเข้ารับการสอบวัดผลภาษาอังกฤษจากสถาบันภาษาหรือหน่วยงานภายนอกที่มหาวิทยาลัยรับรอง</p> | <p>๑. ผู้อำนวยการสำนักส่งเสริมฯ</p> <p>๒. รองผู้อำนวยการสำนักส่งเสริมฯ</p> <p>๑. ผู้อำนวยการสำนักส่งเสริมฯ</p> <p>๒. รองผู้อำนวยการสำนักส่งเสริมฯ</p> |
| <p>๔. การประสานงานระหว่างส่วนงานภายในสำนักส่งเสริมฯ มีประสิทธิภาพ</p> | <p>๔.๑ จำนวนช่องทางการประสานงานระหว่างส่วนงานภายในสำนัก</p> <p>๔.๒ ร้อยละความพึงพอใจของบุคลากรที่มีต่อการประสานงานภายในสำนักฯ</p> | <p>๑. พัฒนาและปรับปรุงระบบการติดต่อประสานงานภายในสำนักส่งเสริมฯ ให้มีประสิทธิภาพมากขึ้น</p> <p>๒. สร้างช่องทางการสื่อสารเพื่อติดต่อประสานงานภายในสำนักส่งเสริมฯ</p> | <p>๑. ผู้อำนวยการสำนักส่งเสริมฯ</p> <p>๒. รองผู้อำนวยการสำนักส่งเสริมฯ</p> <p>๑. ผู้อำนวยการสำนักส่งเสริมฯ</p> <p>๒. รองผู้อำนวยการสำนักส่งเสริมฯ</p> |

| | | | |
|--|--|--|--|
| <p>๕.การผลิตสื่อประชาสัมพันธ์มีคุณภาพและแพร่หลายทั้งภายในประเทศและต่างประเทศ</p> | <p>๕.๑.จำนวนช่องทางการประชาสัมพันธ์ทั้งภายในประเทศและต่างประเทศ</p> <p>๕.๒.ความพึงพอใจของผู้รับบริการสื่อประชาสัมพันธ์ทั้งภายในประเทศและต่างประเทศ</p> | <p>๑.ส่งเสริมและพัฒนาทักษะบุคลากรด้านการผลิตสื่อประชาสัมพันธ์</p> <p>๒.ผลิตสื่อประชาสัมพันธ์หลากหลายช่องทางให้เข้าถึงทุกภาคส่วนทั้งภายในประเทศและต่างประเทศ</p> <p>๓.พัฒนาศักยภาพเทคโนโลยีสารสนเทศให้แก่บุคลากรภายในสำนักส่งเสริมฯ</p> | <p>๑.ผู้อำนวยการส่วนงานบริหาร</p> <p>๒.ผู้อำนวยการกองสื่อสารองค์กร</p> <p>๑.ผู้อำนวยการส่วนงานบริหาร</p> <p>๒.ผู้อำนวยการกองสื่อสารองค์กร</p> <p>๑.ผู้อำนวยการส่วนงานบริหาร</p> <p>๒.ผู้อำนวยการกองสื่อสารองค์กร</p> |
|--|--|--|--|

ส่วนที่ ๔
ตัวชี้วัดและค่าเป้าหมาย

ประเด็นยุทธศาสตร์ที่ ๑ พัฒนาการส่งเสริมพระพุทธศาสนาให้มีคุณภาพเป็นที่ยอมรับทั้งในระดับชาติและนานาชาติ
ตัวชี้วัดค่าเป้าหมายตัวชี้วัดระดับเป้าประสงค์

| ตัวชี้วัด KPI | หน่วยนับ | ค่าเป้าหมาย | | | | |
|--|------------------|-------------|------|------|------|------|
| | | ๒๕๖๐ | ๒๕๖๑ | ๒๕๖๒ | ๒๕๖๓ | ๒๕๖๔ |
| ๑.๑ ร้อยละความพึงพอใจของผู้รับบริการ ๑.๒ จำนวนครั้งของการได้รับเชิญเป็นวิทยากร ๑.๓ ร้อยละของผู้เข้ารับบริการบริการที่เพิ่มขึ้นจากปีที่ผ่านมา ๑.๔ ร้อยละของผู้รับการอบรมที่สามารถนำความรู้ไปประยุกต์ใช้ใน ชีวิตประจำวันได้ | ระดับความพึงพอใจ | ๘๐ | ๘๐ | ๘๐ | ๘๐ | ๘๐ |
| ๑. ร้อยละของผลงานที่ เผยแพร่ระดับชาติและนานาชาติ ๒. ร้อยละของผู้ที่กตัญญูใจการเผยแพร่ด้านพระพุทธศาสนาและ ศิลปวัฒนธรรมทางสื่อโซเชียลมีเดียของสำนักส่งเสริมฯ ๓. จำนวนผลงานที่สำนักส่งเสริมฯที่ได้รับรางวัลในระดับชาติและ นานาชาติ | ระดับความพึงพอใจ | ๘๐ | ๘๐ | ๘๐ | ๘๐ | ๘๐ |
| ๑. ร้อยละของนวัตกรรมด้านพระพุทธศาสนาและศิลปวัฒนธรรมที่ เผยแพร่ระดับชาติและนานาชาติ ๒. จำนวนนวัตกรรมที่นำมาใช้เผยแพร่ด้านพระพุทธศาสนาและ ศิลปวัฒนธรรม ๓. จำนวนรางวัลที่สำนักส่งเสริมฯที่ได้รับในระดับชาติและนานาชาติ | ระดับความพึงพอใจ | ๘๐ | ๘๐ | ๘๐ | ๘๐ | ๘๐ |

กลยุทธ์ผู้รับผิดชอบ

| กลยุทธ์ | ผู้รับผิดชอบ |
|---|--|
| <p>๑.๑.๑ สนับสนุนและพัฒนางานส่งเสริมพระพุทธศาสนาที่สะท้อนอัตลักษณ์ของสำนักส่งเสริมฯ</p> <p>๑.๑.๒ สร้างและพัฒนาเครือข่ายความร่วมมืองานส่งเสริมพระพุทธศาสนาทั้งในระดับชาติและนานาชาติ</p> <p>๑.๑.๓ จัดทำสื่อส่งเสริมวิชาการด้านพระพุทธศาสนาตามสมัยนิยม</p> | <p>๑.ผู้อำนวยการส่วนธรรมนิเทศ</p> <p>๒. ผู้อำนวยการส่วนงานบริหาร สำนักส่งเสริมฯ</p> <p>๓.ผู้อำนวยการกองสื่อสารองค์กร</p> |
| <p>๑.สนับสนุนการพัฒนาบุคลากรด้านการส่งเสริมและเผยแผ่พระพุทธศาสนาให้มีคุณภาพ</p> <p>๒.พัฒนาการเผยแผ่ศิลปวัฒนธรรมและส่งเสริมผลงานด้านพระพุทธศาสนาให้เป็นที่ยอมรับ</p> <p>๓.ส่งเสริมและพัฒนาทักษะทางด้านภาษาและการสื่อสาร</p> <p>๔.พัฒนากระบวนการและรูปแบบการจัดทำสื่อการประชาสัมพันธ์ทางโซเชียลมีเดียให้ทันสมัย</p> | <p>๑.ผู้อำนวยการส่วนงานบริหาร สำนักส่งเสริมฯ</p> <p>๒.ผู้อำนวยการส่วนธรรมนิเทศ</p> <p>๓.ผู้อำนวยการกองสื่อสารองค์กร</p> |
| <p>๑.ส่งเสริมและสนับสนุนการพัฒนาบุคลากรให้มีทักษะในการสร้างนวัตกรรมด้านการส่งเสริมพระพุทธศาสนาศิลปวัฒนธรรมให้มีคุณภาพ</p> <p>๒.สนับสนุนและพัฒนากิจกรรมการเผยแผ่นวัตกรรมด้านพระพุทธศาสนาและศิลปวัฒนธรรม</p> <p>๓.สร้างนวัตกรรมสื่อในการเผยแผ่ด้านพระพุทธศาสนาและศิลปวัฒนธรรม</p> | <p>๑.ผู้อำนวยการส่วนงานบริหาร</p> <p>๒.ผู้อำนวยการโรงเรียนพุทธศาสนาวันอาทิตย์</p> <p>๓.ผู้อำนวยการกองสื่อสารองค์กร</p> |

ประเด็นยุทธศาสตร์ที่๒พัฒนาการให้บริการวิชาการแก่สังคมให้มีคุณภาพเป็นที่ยอมรับทั้งในระดับชาติและนานาชาติ
ตัวชี้วัดค่าเป้าหมายตัวชี้วัดระดับเป้าประสงค์

| ตัวชี้วัด KPI | หน่วยนับ | ค่าเป้าหมาย | | | | |
|---|------------------|-------------|------|------|------|------|
| | | ๒๕๖๐ | ๒๕๖๑ | ๒๕๖๒ | ๒๕๖๓ | ๒๕๖๔ |
| ๑. ร้อยละความพึงพอใจของผู้รับบริการ | ระดับความพึงพอใจ | ๘๐ | ๘๐ | ๘๐ | ๘๐ | ๘๐ |
| ๑. จำนวนช่องทางในการเผยแพร่ ๒. ร้อยละความพึงพอใจของผู้รับบริการ | ระดับความพึงพอใจ | ๘๐ | ๘๐ | ๘๐ | ๘๐ | ๘๐ |
| ๑. ร้อยละความพึงพอใจของผู้รับบริการ ๒. ร้อยละของผู้เข้ารับบริการวิชาการที่ผ่านเกณฑ์การประเมินผลที่ สำนักส่งเสริมฯ กำหนด | ระดับความพึงพอใจ | ๘๐ | ๘๐ | ๘๐ | ๘๐ | ๘๐ |
| ๑. ร้อยละของผู้เข้ารับบริการที่สามารถนำความรู้ไปใช้ใน ชีวิตประจำวันได้ | ระดับความพึงพอใจ | ๘๐ | ๘๐ | ๘๐ | ๘๐ | ๘๐ |
| ๑. ร้อยละผู้เข้ารับการอบรมที่สามารถนำความรู้ไปถ่ายทอดได้อย่าง ถูกต้อง | ระดับความพึงพอใจ | ๘๐ | ๘๐ | ๘๐ | ๘๐ | ๘๐ |

กลยุทธ์ผู้รับผิดชอบ

| กลยุทธ์ | ผู้รับผิดชอบ |
|---|--|
| ๑. ส่งเสริมและพัฒนาเครือข่ายความร่วมมือทางการให้บริการ วิชาการแก่สังคม ๒. บูรณาการรูปแบบการให้บริการวิชาการแก่สังคมอย่างมี ประสิทธิภาพ ๓. ส่งเสริมและพัฒนาบุคลากรด้านการบริการวิชาการแก่สังคม | ๑. ผู้อำนวยการโรงเรียนพุทธศาสนาวินอาทิตย ๒. ผู้อำนวยการส่วนงานบริหาร ๓. ผู้อำนวยการส่วนงานบริหาร |

| | |
|---|--|
| ๑. สร้างและพัฒนาช่องทางในการสื่อสารด้านการเผยแผ่ให้มีจำนวนมากขึ้น | ๑. ผู้อำนวยการส่วนงานบริหาร |
| ๒. พัฒนาช่องทางในการสื่อสารด้านการเผยแผ่ให้มีประสิทธิภาพมากขึ้น | ๒. ผู้อำนวยการกองสื่อสารองค์กร |
| ๑. ส่งเสริมและพัฒนาหลักสูตรการให้บริการวิชาการที่เหมาะสมแก่ วัย | ๑. ผู้อำนวยการโรงเรียนพุทธศาสนาวันอาทิตย์ ๒. ผู้อำนวยการอธิธรรมโชติกะวิทยาลัย |
| ๒. ส่งเสริมและพัฒนาบุคลากรของโรงเรียนพุทธศาสนาวันอาทิตย์ และอธิธรรมโชติกะวิทยาลัยให้มีทักษะในการให้บริการวิชาการ | ๑. ผู้อำนวยการโรงเรียนพุทธศาสนาวันอาทิตย์ ๒. ผู้อำนวยการอธิธรรมโชติกะวิทยาลัย |
| ๑. สร้างกิจกรรมและเครือข่ายการบริการวิชาการด้าน พระพุทธศาสนา ๒. ส่งเสริมการประยุกต์หลักวิชาการด้านพระพุทธศาสนากับศาสตร์ สมัยใหม่ | ๑. ผู้อำนวยการส่วนธรรมนิเทศ |
| ๑. พัฒนาหลักสูตรและจัดทำตำราเอกสารการสอนให้มีประสิทธิภาพ | ๑. ผู้อำนวยการอธิธรรมโชติกะวิทยาลัย ๒. ผู้อำนวยการโรงเรียนพุทธศาสนาวันอาทิตย์ |
| ๒. พัฒนาบุคลากรให้มีทักษะในการถ่ายทอดความรู้ | ๑. ผู้อำนวยการส่วนงานบริการ |
| ๓. ส่งเสริมและพัฒนาระบบงานในการสื่อสารสำหรับผู้รับบริการ | ๑. ผู้อำนวยการกองสื่อสารองค์กร |

ประเด็นยุทธศาสตร์ที่๓พัฒนาการทะนุบำรุงศิลปวัฒนธรรมให้มีคุณภาพเป็นที่ยอมรับทั้งในระดับชาติและนานาชาติ
ตัวชี้วัดค่าเป้าหมายตัวชี้วัดระดับเป้าประสงค์

| ตัวชี้วัด KPI | หน่วยนับ | ค่าเป้าหมาย | | | | |
|--|------------------|-------------|------|------|------|------|
| | | ๒๕๖๐ | ๒๕๖๑ | ๒๕๖๒ | ๒๕๖๓ | ๒๕๖๔ |
| ๑.๑ ร้อยละความพึงพอใจของผู้รับบริการ ๑.๒ จำนวนเครือข่ายที่เข้าร่วมการแลกเปลี่ยนเรียนรู้ ๑.๓ จำนวนรางวัลที่สำนักส่งเสริมฯ ได้รับ | ระดับความพึงพอใจ | ๘๐ | ๘๐ | ๘๐ | ๘๐ | ๘๐ |
| ๒.๑. ร้อยละของผู้รับบริการที่สามารถถ่ายทอดองค์ความรู้ด้าน การทะนุบำรุงศิลปวัฒนธรรม ได้อย่างถูกต้อง ๒.๒ จำนวนครั้งที่ผู้เข้ารับบริการได้รับเชิญไปร่วมกิจกรรมด้านการ ทะนุบำรุงศิลปวัฒนธรรม | ระดับความพึงพอใจ | ๘๐ | ๘๐ | ๘๐ | ๘๐ | ๘๐ |
| ๔.๑. จำนวนช่องทางการประสานงานระหว่างส่วนงานภายใน สำนัก ๔.๒. ร้อยละความพึงพอใจของบุคลากรที่มีต่อการประสานงาน ภายในสำนัก | ระดับความพึงพอใจ | ๘๐ | ๘๐ | ๘๐ | ๘๐ | ๘๐ |
| ๓.๑ ร้อยละความพึงพอใจของผู้รับบริการ ๓.๒ ร้อยละของผู้เข้ารับบริการที่มากกว่า๑ครั้ง | ระดับความพึงพอใจ | ๘๐ | ๘๐ | ๘๐ | ๘๐ | ๘๐ |
| ๔.๑. จำนวนนวัตกรรมด้านการทะนุบำรุงศิลปวัฒนธรรม ๔.๒. ร้อยละความพึงพอใจของผู้รับบริการ | ระดับความพึงพอใจ | ๘๐ | ๘๐ | ๘๐ | ๘๐ | ๘๐ |

กลยุทธ์ผู้รับผิดชอบ

| กลยุทธ์ | ผู้รับผิดชอบ |
|--|---|
| <p>๑.๑.๑. สร้างเครือข่ายการแลกเปลี่ยนเรียนรู้ด้านทะนุบำรุงศิลปวัฒนธรรม</p> <p>๑.๑.๒. ส่งเสริมและพัฒนาบุคลากรให้มีความรู้และทักษะการสื่อสารด้านทะนุบำรุงศิลปวัฒนธรรม</p> <p>๑.๑.๓. สนับสนุนและส่งเสริมบุคลากรเข้าร่วมประกวดในเวทีระดับชาติและนานาชาติ</p> | <p>๑. ผู้อำนวยการโรงเรียนพุทธศาสนาวันอาทิตย์</p> <p>๑. ผู้อำนวยการส่วนงานบริหาร</p> <p>๑. ผู้อำนวยการกองสื่อสารองค์กร</p> |
| <p>๑. สร้างกระบวนการถ่ายทอดองค์ความรู้ด้านการทะนุบำรุงศิลปวัฒนธรรม</p> <p>๒. พัฒนาบุคลากรให้มีความรู้ด้านภาษา ด้านการสื่อสารเพื่อถ่ายทอดองค์ความรู้ด้านการทะนุบำรุงศิลปวัฒนธรรม</p> | <p>๑. ผู้อำนวยการโรงเรียนพุทธศาสนาวันอาทิตย์</p> <p>๑. ผู้อำนวยการส่วนงานบริหาร</p> <p>๒. ผู้อำนวยการกองสื่อสารองค์กร</p> |
| <p>๑. ส่งเสริมและสนับสนุนให้ชุมชนมีส่วนร่วมในกิจกรรมด้านการทะนุบำรุงศิลปวัฒนธรรม</p> <p>๒. สร้างเครือข่ายความร่วมมือเกี่ยวกับการทะนุบำรุงศิลปวัฒนธรรมระหว่างองค์กร</p> | <p>๑. ผู้อำนวยการโรงเรียนพุทธศาสนาวันอาทิตย์</p> <p>๒. ผู้อำนวยการส่วนธรรมนิเทศ</p> <p>๑. ผู้อำนวยการส่วนธรรมนิเทศ</p> |
| <p>๑. สนับสนุนและพัฒนาบุคลากรให้มีความรู้ในการสร้างนวัตกรรมด้านการทะนุบำรุงศิลปวัฒนธรรม</p> <p>๒. สร้างแรงจูงใจให้บุคลากรที่มีผลงานด้านนวัตกรรมด้านการทะนุบำรุงศิลปวัฒนธรรม</p> | <p>๑. ผู้อำนวยการสำนักส่งเสริมฯ</p> <p>๑. ผู้อำนวยการสำนักส่งเสริมฯ</p> |

ประเด็นยุทธศาสตร์ที่๔ พัฒนาการบริหารจัดการให้มีคุณภาพเป็นที่ยอมรับทั้งในระดับชาติและนานาชาติ
ตัวชี้วัดค่าเป้าหมายตัวชี้วัดระดับเป้าประสงค์

| ตัวชี้วัด KPI | หน่วยนับ | ค่าเป้าหมาย | | | | |
|--|------------------|-------------|------|------|------|------|
| | | ๒๕๖๐ | ๒๕๖๑ | ๒๕๖๒ | ๒๕๖๓ | ๒๕๖๔ |
| ๑.๑ ร้อยละความพึงพอใจของบุคลากรที่มีต่อการบริหารจัดการ ๑.๒ ระดับความสำเร็จของการบริหารจัดการตามหลักธรรมาภิบาล | ระดับความพึงพอใจ | ๘๐ | ๘๐ | ๘๐ | ๘๐ | ๘๐ |
| ๒.๑ ร้อยละของบุคลากรที่เข้าร่วมกิจกรรมภายในสำนักส่งเสริมฯ ๒.๒ ระดับความสุขของบุคลากรในการปฏิบัติงาน | ระดับความพึงพอใจ | ๘๐ | ๘๐ | ๘๐ | ๘๐ | ๘๐ |
| ๓.๑ ร้อยละของบุคลากรที่มีทักษะในการใช้ภาษาต่างประเทศ ๓.๒ จำนวนบุคลากรที่ผ่านการวัดผลภาษาอังกฤษจากสถาบันภาษา | ระดับความพึงพอใจ | ๘๐ | ๘๐ | ๘๐ | ๘๐ | ๘๐ |

กลยุทธ์ผู้รับผิดชอบ

| กลยุทธ์ | ผู้รับผิดชอบ |
|--|---|
| ๑. ส่งเสริมและพัฒนาบุคลากรขององค์กรให้มีความรู้ด้านการบริหารจัดการด้วยหลักธรรมาภิบาล | ๑. ผู้อำนวยการสำนักส่งเสริมฯ ๒. รองผู้อำนวยการสำนักส่งเสริมฯ |
| ๒. สร้างระบบบริหารจัดการที่โปร่งใสและตรวจสอบได้ | ๑. ผู้อำนวยการสำนักส่งเสริมฯ ๒. รองผู้อำนวยการสำนักส่งเสริมฯ |
| ๓. สร้างความสัมพันธ์ที่ดีระหว่างบุคลากรในส่วนงานในสังกัดสำนักส่งเสริมฯ | ๑. ผู้อำนวยการสำนักส่งเสริมฯ ๒. รองผู้อำนวยการสำนักส่งเสริมฯ |
| ๔. กำกับติดตามและประเมินผลการปฏิบัติงานของบุคลากรตามหลักธรรมาภิบาล | ๑. ผู้อำนวยการสำนักส่งเสริมฯ ๒. รองผู้อำนวยการสำนักส่งเสริมฯ |

| | |
|---|--|
| <p>๑. สร้างกิจกรรมพัฒนาศักยภาพให้บุคลากรมีจิตสำนึกรักองค์กร</p> <p>๒. พัฒนาระบบสวัสดิการของสำนักส่งเสริมฯ</p> <p>๓. สร้างแรงจูงใจให้บุคลากรปฏิบัติตามหน้าที่ที่ได้รับมอบหมาย</p> | <p>๑. ผู้อำนวยการสำนักส่งเสริมฯ</p> <p>๒. รองผู้อำนวยการสำนักส่งเสริมฯ</p> <p>๑. ผู้อำนวยการสำนักส่งเสริมฯ</p> <p>๒. รองผู้อำนวยการสำนักส่งเสริมฯ</p> <p>๑. ผู้อำนวยการสำนักส่งเสริมฯ</p> <p>๒. รองผู้อำนวยการสำนักส่งเสริมฯ</p> |
| <p>๑. ส่งเสริมและพัฒนาทักษะบุคลากรด้านการผลิตสื่อประชาสัมพันธ์</p> <p>๒. ผลิตสื่อประชาสัมพันธ์หลากหลายช่องทางให้เข้าถึงทุกภาคส่วนทั้งภายในประเทศและต่างประเทศ</p> <p>๓. พัฒนาศักยภาพเทคโนโลยีสารสนเทศให้แก่บุคลากรภายในสำนักส่งเสริมฯ</p> | <p>๑. ผู้อำนวยการส่วนงานบริหาร</p> <p>๒. ผู้อำนวยการกองสื่อสารองค์กร</p> <p>๑. ผู้อำนวยการส่วนงานบริหาร</p> <p>๒. ผู้อำนวยการกองสื่อสารองค์กร</p> <p>๑. ผู้อำนวยการส่วนงานบริหาร</p> <p>๒. ผู้อำนวยการกองสื่อสารองค์กร</p> |

กลไกการปรับแผนทำนุบำรุงศิลปวัฒนธรรมและการติดตามประเมินผล

กลไกการปรับแผนปฏิบัติการและการติดตามผลประเมินแผนและผลการดำเนินงาน เป็นกิจกรรมที่สำคัญที่มุ่งรวบรวมวิเคราะห์ข้อมูลทั้งคุณภาพและปริมาณ เสนอให้ผู้รับผิดชอบการดำเนินงานกิจกรรมโครงการเป็นระยะตามที่มหาวิทยาลัยกำหนดจึงได้กำหนดกลไกปรับแผนปฏิบัติการประจำปีและติดตามการประเมินผลนำมาปรับปรุงแก้ไขในปีต่อไป ทั้งนี้เพื่อให้มีการพัฒนาปรับปรุงวิธีการดำเนินงานหรือปรับเปลี่ยนเป้าหมายของกิจกรรมให้มีคุณภาพมากยิ่งขึ้น ดังนั้นส่วนงานบริหาร สำนักส่งเสริมพระพุทธศาสนาและบริการสังคมจำเป็นต้องสรุปโครงการกิจกรรมต่างๆ จัดทำรายงานประจำปีเสนอต่อมหาวิทยาลัยเพื่อการพัฒนาปรับปรุงเป้าหมายหมายของส่วนงานในปีต่อไป

๓.๑ การจัดการและการปรับปรุงแผนยุทธศาสตร์

๓.๑.๑ กระบวนการจัดทำแผนศาสตร์ด้านทำนุบำรุงศิลปวัฒนธรรมและด้านบริการวิชาการแก่สังคม

๑) กลุ่มงานนักวิเคราะห์นโยบายและแผนเสนอต่อผู้บริหารส่วนงาน สำนักส่งเสริมพระพุทธศาสนาและบริการสังคมเพื่อที่จะดำเนินการในปีงบประมาณถัดไปเสนอต่อกองแผนงานของมหาวิทยาลัยมหาจุฬาลงกรณราชวิทยาลัย

๒) กลุ่มงานนักวิเคราะห์นโยบายและแผนรวบรวมแผนงาน/โครงการ/กิจกรรม เพื่อเป็นแนวทางในการจัดทำแผนงาน/แผนปฏิบัติการประจำปี

๓) จัดประชุมการจัดทำแผนด้านแผนทะนุบำรุงศิลปวัฒนธรรม/แผนด้านบริการวิชาการแก่สังคม/แผนปฏิบัติการประจำปี โดยให้ ผู้บริหารเจ้าหน้าที่ ทุกรูป/คน เข้าร่วมประชุมเพื่อระดมแนวความคิด เพื่อให้ได้แผนปฏิบัติการประจำปีที่มีประสิทธิภาพและนำมาปฏิบัติตามนโยบายของมหาวิทยาลัย

๓.๑.๒ การปรับแผนยุทธศาสตร์

การดำเนินการขออนุมัติปรับเปลี่ยนแปลงโครงการ/กิจกรรมของแผนปฏิบัติการประจำปี จะเปลี่ยนแปลงได้ในกรณีที่มีความจำเป็นต้องปรับเปลี่ยนโครงการ/กิจกรรมในแผนปฏิบัติการประจำปีให้ดำเนินการดังนี้

๑) การเสนอขอเปลี่ยนโครงการ/กิจกรรม โดยการขอยกเลิกโครงการที่ได้บรรจุไว้ในแผนปฏิบัติการประจำปีเดิมของส่วนงาน ทั้งในกรณีที่มิโครงการ/กิจกรรมใหม่มาทดแทน และในกรณีที่เปลี่ยนแปลงกิจกรรมใหม่ จะต้องนำเสนอต่อคณะกรรมการจัดทำแผนปฏิบัติการประจำปี เสนอต่อผู้บริหารส่วนงาน สำนักส่งเสริมพระพุทธศาสนาและบริการสังคม หรือ คณะกรรมการ ผู้บริหารมีมติเห็นชอบในการจัดทำแผนปฏิบัติการ ของส่วนงานบริหาร สำนักส่งเสริมพระพุทธศาสนาและบริการสังคมให้ความเห็นชอบ

๒) การขอเพิ่มโครงการการบรรจุแผนปฏิบัติการประจำปี โดยไม่ของงบประมาณจากมหาวิทยาลัยให้อยู่ในดุลพินิจของคณะกรรมการที่ผู้บริหารส่วนงานบริหาร สำนักส่งเสริมพระพุทธศาสนาและบริการสังคมให้พิจารณาให้ความเห็นชอบ หากจะต้องของงบประมาณเพิ่มเติมจากมหาวิทยาลัย

จะต้องนำเสนอ คณะกรรมการ ผู้บริหาร ที่มีคำสั่งแต่งตั้งจากส่วนงาน เพื่อพิจารณาให้ความเห็นชอบก่อนที่จะดำเนินการปรับแผนได้และเสนอต่อมหาวิทยาลัยต่อไป

๓) การขอปรับปรุงเปลี่ยนแปลงกิจกรรมการดำเนินงานของโครงการที่ได้บรรจุไว้ในแผนปฏิบัติการประจำปีแล้ว โดยไม่เพิ่มขอจากมหาวิทยาลัยให้อยู่ในดุลพินิจของคณะกรรมการที่ผู้บริหารส่วนงานบริหาร สำนักส่งเสริมพระพุทธศาสนาและบริการสังคมให้พิจารณาให้ความเห็นชอบ หากจะต้องของบประมาณเพิ่มเติมจากมหาวิทยาลัยจะต้องนำเสนอ คณะกรรมการ ผู้บริหาร ที่มีคำสั่งแต่งตั้งจากส่วนงาน เพื่อพิจารณาให้ความเห็นชอบก่อนที่จะดำเนินการปรับแผนได้และเสนอต่อมหาวิทยาลัยต่อไป

๓.๒ การบริหารแผนและการติดตามประเมินผลการดำเนินงาน

๓.๒.๑ การบริหารแผน

- ๑) การจัดองค์ความรู้เกี่ยวกับการจัดทำแผนยุทธศาสตร์/แผนปฏิบัติการ
- ๒) รวบรวมจัดทำแผนงาน/แผนปฏิบัติการ
- ๓) วิเคราะห์แผนงาน/แผนปฏิบัติการ
- ๔) แต่งตั้งคณะกรรมการกำกับนโยบายและแผนงาน/แผนยุทธศาสตร์ สำนักส่งเสริมพระพุทธศาสนาและบริการสังคม

๓.๒.๒ การติดตามและประเมินผลการดำเนินงาน

๑) ส่วนงานแต่งตั้งคณะกรรมการจัดทำแผนส่วนงาน /แผนปฏิบัติการประจำปี เพื่อทำหน้าที่กำกับดูแลและติดตามผลการดำเนินงานแต่ละโครงการที่ได้บรรจุไว้ในแผนปฏิบัติการประจำปี โดยคณะกรรมการจะต้องรายงานผลการดำเนินงานและปัญหาอุปสรรคในการดำเนินการตามแผนให้คณะกรรมการกำกับนโยบายและแผนของสำนักส่งเสริมพระพุทธศาสนาและบริการสังคม หรือ คณะกรรมการที่มีคำสั่งแต่งตั้งทราบทุกไตรมาส (๓เดือน/ครั้ง) โดยใช้แบบฟอร์มของการติดตามผลการดำเนินงานตามแผนปฏิบัติการแผนปฏิบัติการประจำปีงบประมาณ

๒) การดำเนินการตามแผนงานหรือแผนของมหาวิทยาลัยจะต้องจัดเก็บเป็นเอกสารสรุปผลการดำเนินงานตามของแต่ละโครงการเก็บไว้เป็นหลักฐาน เพื่อประกอบการติดตาม ตรวจสอบ หรือใช้เป็นข้อมูลอ้างอิงในการวางแผนต่อไป

๓) เมื่อสิ้นปีงบประมาณ ส่วนงานต่างๆ ที่จัดทำแผนปฏิบัติการประจำปี จะต้องสรุปผลการดำเนินการตามแผนปฏิบัติการประจำปีและผลงานอื่นที่กำหนดนอกแผน จัดทำรายงานประจำปีของส่วนงานพร้อมจัดส่งให้กองแผนงาน เพื่อรวบรวมจัดทำเป็นรายงานประจำปีเสนอต่อมหาวิทยาลัยและจัดพิมพ์เผยแพร่ต่อสาธารณชนให้ทราบต่อไป

